

34/233



**PRÉFET  
DE LA RÉGION  
OCCITANIE**

*Liberté  
Égalité  
Fraternité*

**Direction régionale  
des affaires culturelles**

**Arrêté préfectoral  
portant inscription au titre des monuments historiques d'un fragment de chapiteau (?) à  
motif de feuillages d'acanthes, du musée lapidaire de l'abbaye de Gellone, à Saint-Guilhem-  
le-Désert (Hérault)**

Le Préfet de la région Occitanie, préfet de la Haute-Garonne,  
Officier de la Légion d'honneur,  
Commandeur de l'ordre national du Mérite

- Vu le code du patrimoine, livre VI, titres 1 et 2 ;
- Vu le décret n°2004-374 du 29 avril 2004 modifié relatif aux pouvoirs des préfets, à l'organisation et à l'action des services de l'État dans les régions et les départements ;
- Vu l'avis de la commission régionale du patrimoine et de l'architecture de la région Occitanie en date du 14 novembre 2023 ;
- Vu les autres pièces produites et jointes au dossier ;

Considérant que la conservation de l'objet mobilier désigné ci-après présente, au point de vue de l'histoire et de l'art, un intérêt suffisant pour en rendre souhaitable la préservation,

**ARRÊTE**

**Art. 1<sup>er</sup>** : est inscrit au titre des monuments historiques l'objet mobilier suivant, décrit sur la fiche annexée au présent arrêté :

**fragment de chapiteau (?) à motif de feuillages d'acanthes** PM34005175

conservé dans le **musée lapidaire de l'abbaye de Gellone**, et appartenant à la commune de **Saint-Guilhem-le-Désert (Hérault)**.

**Art. 2** : le présent arrêté sera notifié au propriétaire.

**Art. 3** : le secrétaire général aux affaires régionales et le directeur régional des affaires culturelles sont chargés de l'exécution du présent arrêté.

Fait à Toulouse, le **13 FEV. 2024**

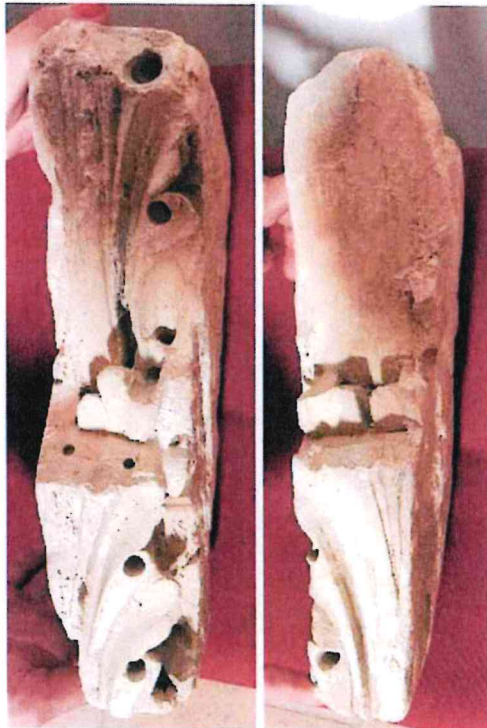
Le préfet de la région Occitanie,

Pierre-André DURAND

Annexe à l'arrêté préfectoral portant inscription au titre des monuments historiques du d'un fragment de chapiteau (?) à motif de feuillages d'acanthes, conservés dans le musée lapidaire de l'abbaye de Gellone à Saint-Guilhem-le-Désert (Hérault)

13 FEV. 2024

Localisation	<b>34 - Saint-Guilhem-le-Désert</b>
Edifice et sa protection MH	abbaye de Gellone (classée MH, liste de 1840)
Titre courant	<b>sculpture : fragment de chapiteau (?) à motif de feuillages d'acanthes</b>
Localisation dans l'édifice	musée lapidaire (ancien réfectoire)
Matériau et technique	Pierre calcaire (support) : sculpté
Dimensions	h=29,5 ; la=7,5 ; pr=23
Inscription	-
Datation	4e quart 12e siècle
Auteur	-
Propriété	propriété de la commune
Description et historique Synthèse de la présentation en CRPA	<p>Le fragment de sculpture est orné de feuilles d'acanthes élancées et ponctuées de trous percés au foret, caractéristiques du style antiquisant qui marque la sculpture du cloître de Saint-Guilhem-le-Désert à la fin du 12e siècle. Il pourrait appartenir à un chapiteau de grande taille qui aurait pu être « débité » en tranches, et dont il ne resterait qu'une bande de sculpture sur deux faces opposées, figurant deux rangs superposés de hautes feuilles ; il est comparable avec un chapiteau de pilastre et des éléments de frise provenant du cloître.</p> <p>Il a été donné gracieusement à la commune par M. et Mme Julien et Delphine Minazzo, habitants de Saint-Guilhem-le-Désert, en connaissance de cause, et selon une procédure officialisée et enregistrée le 22/07/2022, en même temps qu'un autre fragment sculpté (chapiteau ?).</p>
Bibliographie	<p>Géraldine Mallet, <i>Inventaire des fragments lapidaires de l'ancienne abbaye de Gellone à Saint-Guilhem-le-Désert (Hérault)</i>, 1990.</p> <p>Dominique Labrosse, « Le cloître de Saint-Guilhem-Le-Désert et son élévation, du XIe au XIVe siècle », in <i>Archéologie du Midi médiéval</i>, tome 20, 2002. pp. 1-36.</p> <p>Hélène Palouzié, Géraldine Mallet (dir.), <i>Le cloître de Saint-Guilhem-le-Désert</i>, Actes Sud, 2009.</p> <p>Matthieu Desachy, Daniel Le Blévec, Géraldine Mallet (dir.), <i>Saint-Guilhem-le-Désert - La Grâce de l'Abbaye de Gellone, Place Victoires / Nuée Bleue</i>, 2018.</p>
Etat de conservation	bon état (lacunaire)
Auteur de la fiche	Bru Nicolas, CMH



fragment de chapiteau (?) : vues des quatre faces (position verticale)

Crédits photos :

Bru Nicolas, juin 2022 © DRAC Occitanie