

# RAPPORT

EGLISE DE LA ROUVIERE

COMMUNE DE PELOUSE

--

Description d'après M. DAUCET, ancien archiviste de la LOZERE  
(Manuscrit inédit déposé aux Archives Départementales) :

" Prieuré Notre Dame de la Table du Chapitre de MENDE -  
curé nommé à la présentation du chapitre en 1650 (série G.2086)  
Eglise antérieure à 1153 (série G 1047).

Cette localité possède une église orientée, toute en  
moyen appareil. La nef unique comprend trois travées voutées  
en berceau légèrement brisé. Les arcs doubleaux qui les  
forment sont soutenus par deux demi-colonnes romanes reposant  
sur des socles carrés. De grandes arcades en saillie décorent  
les murs.

Sous ces arcades s'ouvrent du côté sud un portail  
dans la travée médiane et une fenêtre romane ébrasée intérieure-  
ment dans chacune des deux autres travées.

Du côté nord le mur de la nef est aveugle, mais on  
a ouvert à une époque récente sur la première travée une  
chapelle éclairée par une fenêtre et voûtée d'arêtes.

Une travée de chœur éclairée du côté sud par une  
fenêtre romane précède l'abside légèrement en retrait. Elle est  
à cinq pans dont la partie supérieure en plein cintre est dé-  
corée d'arcades en plein cintre portées par des colonnettes  
romanes. Elle est voûtée en cul de four et reçoit le jour par  
deux fenêtres trilobées, une dans l'axe et l'autre du côté sud.

La décoration intérieure est pauvre : les chapiteaux  
sont épannelés. Une moulure marque la naissance des voûtes.

Extérieurement cinq arcs en plein cintre marquent la  
partie haute des pans devant l'abside; ces arcs sont reçus par  
des colonnettes d'angles portant des chapiteaux historiés.

Au sud un portail à voussures s'ouvre dans un très  
large contrefort sur la travée médiane. D'autres contreforts é-  
paulent les murs latéraux sur les doubleaux.

" La nef est soutenue dans l'intervalle des contreforts  
par deux étages d'encorbellement. La corniche est supportée  
par des modillons sans aucun ornement. On remarque dans l'inter-  
valle des contreforts un triple encorbellement.

Le mur de façade attenant au presbytère porte un  
clocher-mur à deux baies qui paraît être le clocher primitif. "

.../...

Entourée au Sud et à l'Est par le cimetière du village, cette église est construite en blocs bien taillés de granit clair prenant, sous certains éclairages, une teinte dorée.

Le clocher et l'escalier qui y conduit semblent bien être d'époque.

Les sculptures des chapiteaux sont remarquables allant du Sud Est au Nord Est, nous avons :

I / Un fauve (lion ?) tenant entre ses pattes un mouton. Devant lui se tient un homme debout, les bras en croix.

II / Un fauve avec un personnage devant lui à droite (Daniel dans la fosse aux lions).

III/ Une tête de femme assez finement sculptée. De sa bouche partent deux liens ou deux serpents. Au bout de l'un de ces liens, à droite, un fauve. Cette tête féminine avec un lien ou un serpent dans la bouche est une figuration de la "bavarde" un motif analogue se voit sur un chapiteau roman de l'Abbaye de VILLELONGUE (Aude)

IV/ Motifs de rosaces et d'ornements végétaux stylisés.

V/ Chapiteau martelé ou refait.

VI/ Motifs décoratifs.

Les chapiteaux sont en excellent état de conservation et l'Eglise ne me paraît pas avoir besoin de réparation.

Toutefois elle ne possède pas de desservant et elle n'en aura probablement jamais plus. Elle peut donc être l'objet de certaines mutilations, voire même de pillages.

C'est pour cette raison que je demande un classement rapide, ce monument, type très pur d'Eglise de village, très soigné comme style mérite d'être soigneusement conservé.

Il me paraît dater de la fin du XI<sup>e</sup> siècle ou, au plus tard, du début du XII<sup>e</sup>.

MENDE SEPTEMBRE 1966.

Docteur MOREL

Président de la SOCIÉTÉ DES LETTRES  
SCIENCES ET ARTS de la LOZÈRE.

-----

Département LOZERE

Commune PELOUSE

Arrondissement MENDE

Canton PELOUSE

**Monument** Eglise

Situation exacte Section E de Pelouse N° 345

Utilisation actuelle cultuelle

**Propriétaire** Commune

Adresse  
Occupant

**Nature de la protection proposée** Inscription sur l'Inventaire Supplémentaire des Monuments  
Etendue Historiques

**Époques de construction** Fin XI<sup>e</sup> ou début XII<sup>e</sup> s.

**État de conservation** Bon

Réparations à prévoir d'urgence Remaniement de toiture

Estimation globale de ces réparations 5.000 F.

Crédit d'entretien nécessaire

Le propriétaire consentirait-il au classement? Oui

### **Renseignements bibliographiques**

Répertoire archéologique de M. Marius BALMELLE  
Les Eglises romanes de la Haute Vallée du Lot (1905)

**Documents graphiques et photographiques connus**

**Matériaux de construction**    Granit

**Historique**    cf. rapport ci-joint de M. MOREL, Conservateur des Antiquités et Objets d'Art

**Description sommaire**  
(avec plan schématique)

- id -

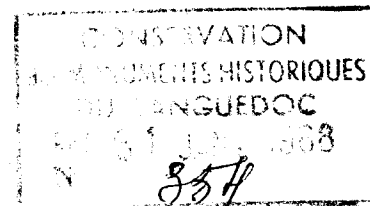
Date :    le 23 Novembre 1967  
Signature :

Ne rien coller sur cette fiche

*BP. O. J. em. ang.*



PARIS, le 30 Janvier 1968  
170 bis, Rue de Grenelle (7\*) Tél. 468-09-89



L'Architecte en Chef HERMITE

à

Monsieur le Conservateur des  
Bâtiments de France  
34 - MONTPELLIER

LOZERE - Recensement  
PELOUSE  
Eglise  
Votre Ref : N° 2253/L/67/JHD

R A P P O R T

Comme suite à votre demande du 23 Novembre 1967, je vous prie de bien vouloir trouver ci-dessous mon avis concernant l'affaire en objet :

La petite église romane de Pelouse est d'une architecture très pure, n'ayant subi aucune transformation appréciable au cours des âges. Elle doit être à tout prix conservée et doit être protégée d'urgence par la Loi. Elle devrait être au moins inscrite à l'inventaire supplémentaire des Monuments Historiques et mériterait même le classement.

Son état de conservation est excellent, seuls quelques reprises locales de couvertures seront à exécuter.

A handwritten signature, likely of the Architecte en Chef, written in dark ink.

# RECENSEMENT des EDIFICES ANCIENS de la FRANCE

Département LOZERE

Commune BELOUSE

Édifice Eglise de la ROUVIERE

## Documents annexés

Fiches 1

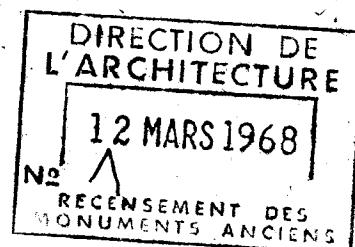
Plans 1

Dessins

Photographies 15

Cartes Postales

Divers



## Avis de l'Architecte en Chef

Voir Rapport ci-joint.

## Avis du Conservateur Régional des Bâtiments de France

Voir Rapport ci-joint.

## Avis de l'Inspecteur Général sur la protection à prévoir

Cette modeste église à nef unique de quatre travées terminée en abside polygonale est de bonnes proportions, son portail latéral et son chevet décoré d'arcatures avec chapiteaux historiés lui confèrent un intérêt spécial. Sa construction remonte au XII<sup>e</sup> siècle, elle nous est parvenue intacte. Sa protection s'impose donc par l'inscription à l'Inventaire Supplémentaire des Monuments Historiques.

Paris, le 7 Avril 1970

~~UAI~~

DELEGATION PERMANENTE DE LA COMMISSION SUPERIEURE  
DES MONUMENTS HISTORIQUES  
-----

Séance du 27 avril 1970

PROCES - VERBAL

Rapporteurs - MM. PAQUET, FROIDEVAUX, VITRY, JULLIEN,  
SONNIER, HEBRARD et FERAY.

Sur proposition de ses rapporteurs, et après examen, la Délégation Permanente de la Commission Supérieure des Monuments Historiques, donne un avis favorable aux mesures de protection suivantes concernant les édifices ci-après désignés :

I - CLASSEMENTS PARMI LES MONUMENTS HISTORIQUES

Val de Marne - MAROLLES-EN-BRIE - Maison dite "La Belle Image"  
(façades et toitures, jardin ordonnancé)

La Réunion - SAINT-DENIS - Hôtel de la Préfecture (en totalité ainsi que la partie de jardin à la Française située entre l'édifice et l'Océan Indien)

La Réunion - SAINT-PAUL - La chapelle Pointue de Saint Gilles les Hauts (en totalité)

II - INSCRIPTIONS SUR L'INVENTAIRE SUPPLEMENTAIRE DES MONUMENTS HISTORIQUES

Ardèche - VAILLON PONT D'ARC - Hôtel de Ville (façades et toitures) l'escalier et sa rampe en fer forgé étant déjà classés parmi les Monuments Historiques par arrêté du 20 mars 1946.

Corse - ALATA - Château de la Punta - (façades et terrasse située devant l'édifice)

Eure-et-Loir - BROU - Maison en pans de bois - 1 et 3 rue des changes (façade et toiture sur rue)

Loire - SAINT SYMPHORIEN-DE-LAY - Hôtel de la Tête Noire (façades et toitures sur rue et sur cour).

.../...

Maine-et-Loire - MARIGNE - Eglise (choeur et transept)

Vaucluse - BOLLENE - Hôtel de Faucher, angle de la rue de la Paix et de la rue du Peuple (façades et toitures sur rues et sur cour intérieur avec sa rampe en fer forgé).

Vaucluse - BOLLENE - Hôtel de Justamond 9 rue F. Mistral (façades et toitures sur rue et sur cour, salles voutées).

X

X      X

Mesures de protection intéressant les départements de l'Aude, du Gard, de l'Hérault, de la Lozère et des Pyrénées-Orientales.

Sur proposition de son rapporteur et après examen, la Délégation Permanente donne un avis favorable aux mesures de protection suivantes concernant les édifices intéressant la Conservation Régionale des Bâtiments de France de MONTPELLIER.

I - CLASSEMENTS PARMI LES MONUMENTS HISTORIQUES

Aude - MARQUEIN - Château (façades et toitures à l'exclusion du perron) Les façades, les quatre tours et les charpentes des combles, à l'exception de l'escalier extérieur sud et des merlonnages des deux tours du nord, ont déjà été inscrites sur l'Inventaire Supplémentaire des Monuments Historiques par arrêté du 14 avril 1948.

- MONTOLIEU - Eglise (en totalité)

GARD - BEAUCAIRE - Chapelle Saint Pierre (en totalité) déjà inscrite sur l'Inventaire Supplémentaire par arrêté du 28 juillet 1937 -

BELLEGARDE - Eglise de l'ancien prieuré Saint-Vincent de Broussan (en totalité) voir inscription.

MIALET - Vieux pont dis "des Camisards"

SAINT-MAXIMIN, VERS, REMOULINS, SAINT-BONNET et SERNHAC  
Vestiges apparents de l'aqueduc de NIMES  
voir inscriptions

NIMES - Chapelle de l'ancien collège des Jésuites (en totalité) déjà inscrite sur l'Inventaire Supplémentaire des Monuments Historiques par arrêté du 3 octobre 1939

.../...



VILLENEUVE-LES-AVIGNON - ancienne livrée de Thury (façades et toitures des parties subsistantes).

Hérault - CAZEDARNES - Ancienne abbaye de Fontcaude (partie subsistante de l'église et vestiges des bâtiments conventuels)

- CASOULS-LES-BEZIERS - Ruines de l'Eglise Saint Vincent de Savignac

Lozère - PELOUSE - Eglise de la Rouvière (en totalité)

Pyrénées - Orientales - ANSIGNAN - Pont aqueduc sur l'Agly

- BROUILLA - Eglise (en totalité) la porte romane de l'édifice étant déjà classée parmi les Monuments Historiques par arrêté du 21 mars 1910)

- L'ECLUSE - Eglise de l'Ecluse-Haute (en totalité)

- MONTALBA - Vestiges du château et de l'enceinte fortifiée

- MONTAURIOL - Eglise (en totalité)

- POLLESTRES - Eglise (en totalité)

- SAINTE-MARIE-LA-MER - Eglise (en totalité)

- SOURNIA - Eglise d'Arsa (en totalité)

II - INSCRIPTIONS SUR L'INVENTAIRE SUPPLEMENTAIRE DES  
MONUMENTS HISTORIQUES

Aude - PUICHERIC - Eglise (en totalité)

- VILLAR-EN-VAL - Château (façades et toitures)

- VILLELONGUE - Ruines de l'édifice dit "Le Monument"

- VILLESEQUE-DES-CORBIERES - Chapelle de Gléon  
(en totalité à l'exclusion des 2 chapelles modernes situées au nord)

Gard - ALES - Maison 59 Grande Rue (vantaux de la porte d'entrée)

- ALES - Ancienne citadelle (bastions avec leurs échaugottes et courtines avec la porte et le pont d'accès)

- BARJAC - Maison Bertrand Marron (façades et toitures sur rue et sur cour, y compris les galeries, escalier intérieur)

COMMISSION SUPERIEURE DES MONUMENTS HISTORIQUES

-----

Séance du 25 mai 1970

PROCES - VERBAL

Rapporteurs - MM. PAQUET, FROIDEVAUX et HEBRARD

Sur proposition de ses rapporteurs et après examen, la Commission Supérieure donne un avis favorable au classement parmi les Monuments Historiques des édifices ci-après désignés:

Val-de-Marne - MAROLLES-en-BHIE - Maison dite "La Belle Image"  
(façades et toitures, jardin ordonnancé)

Aude - MARQUEIN - Château (façades et toitures à l'exclusion du perron). Les façades, les 4 tours et les charpentes des combles, à l'exception de l'escalier extérieur sud et des merlonnages des deux tours du nord, ont déjà été inscrites sur l'Inventaire Supplémentaire des Monuments Historiques, par arrêté du 14 avril 1948.

Aude - MONTOLIEU - Eglise (en totalité)

Gard - BEAUCAIRE - Chapelle Saint-Pierre (en totalité) déjà inscrite sur l'Inventaire Supplémentaire par arrêté du 28 juillet 1937.

" - BELLEGARDE - Eglise de l'ancien prieuré Saint-Vincent de Broussan (en totalité). Par ailleurs, seront inscrites sur l'Inventaire Supplémentaire des Monuments Historiques les parties anciennes des bâtiments du prieuré.

" - MIALET - Vieux pont dit "des camisards"

" - SAINT-MAXIMIN - VERS - REMOULINS - SAINT-BONNET et SERNHAC.  
Vestiges apparents de l'acqueduc de NIMES.  
Par ailleurs sera inscrit sur l'Inventaire Supplémentaire des Monuments Historiques le sol de cet ancien acqueduc avec les vestiges qu'il peut renfermer.

.../...

Pyrénées-Orientales - SOURNIA - Eglise d'Arsa (en totalité)

Gard - NIMES - Chapelle de l'ancien collège des Jésuites (en totalité), déjà inscrite sur l'Inventaire Supplémentaire des Monuments Historiques par arrêté du 3 octobre 1939.

Hérault - CAZEDARNES - Ancienne abbaye de Pontcaude (partie subsistante de l'église et vestiges des bâtiments conventuels)

" - CAZOULS-les-BEZIERS - Ruines de l'église Saint-Vincent de Savignac.

Lozère - PELOUSE - Eglise de la Rouvière (en totalité)

Pyrénées-Orientales - ANSIGNAN - Pont aqueduc sur l'Agly.

" " - BROUILLA - Eglise (en totalité), la porte romane de l'édifice étant déjà classée parmi les Monuments Historiques par arrêté du 21 mars 1910.

" " - L'ECLUSE - Eglise de l'Ecluse-Haute (en totalité)

" " - MONTAURIOL - Eglise (en totalité)

" " - POLLESTRES - Eglise (en totalité)

" " - SAINTE-MARIS-LA-MER - Eglise (abside)  
Par ailleurs la nef de l'église sera inscrite sur l'Inventaire Supplémentaire des Monuments Historiques.

La Réunion - SAINT-DENIS - Hôtel de la Préfecture (façades et toitures). Par ailleurs l'intérieur de l'édifice sera inscrit sur l'Inventaire Supplémentaire des Monuments Historiques.

" - SAINT-PAUL - La chapelle Pointue de Saint-Gilles-Hauts (en totalité)


X

X X

Par ailleurs, la Commission demande que soient seulement inscrits sur l'Inventaire Supplémentaire des Monuments Historiques les vestiges du château et de l'enceinte fortifiée à MONTALBA (Pyrénées-Orientales) afin de permettre un travail bénévole de chantiers de jeunes.

Enfin elle estime que les parties subsistantes de l'ancienne livrée cardinalisée de Thay à VILLENEUVE-les-AVIGNON (Gard) ne présentent pas dans leur état actuel un intérêt suffisant pour justifier une mesure de classement parmi les Monuments Historiques. Elle émet par contre un avis favorable à leur inscription sur l'Inventaire Supplémentaire des Monuments Historiques.

L'Attaché d'Administration chargé du  
secrétariat de la Commission Supérieure des  
Monuments Historiques.

R   
Signé : R. COMBE.



LOZERE

--

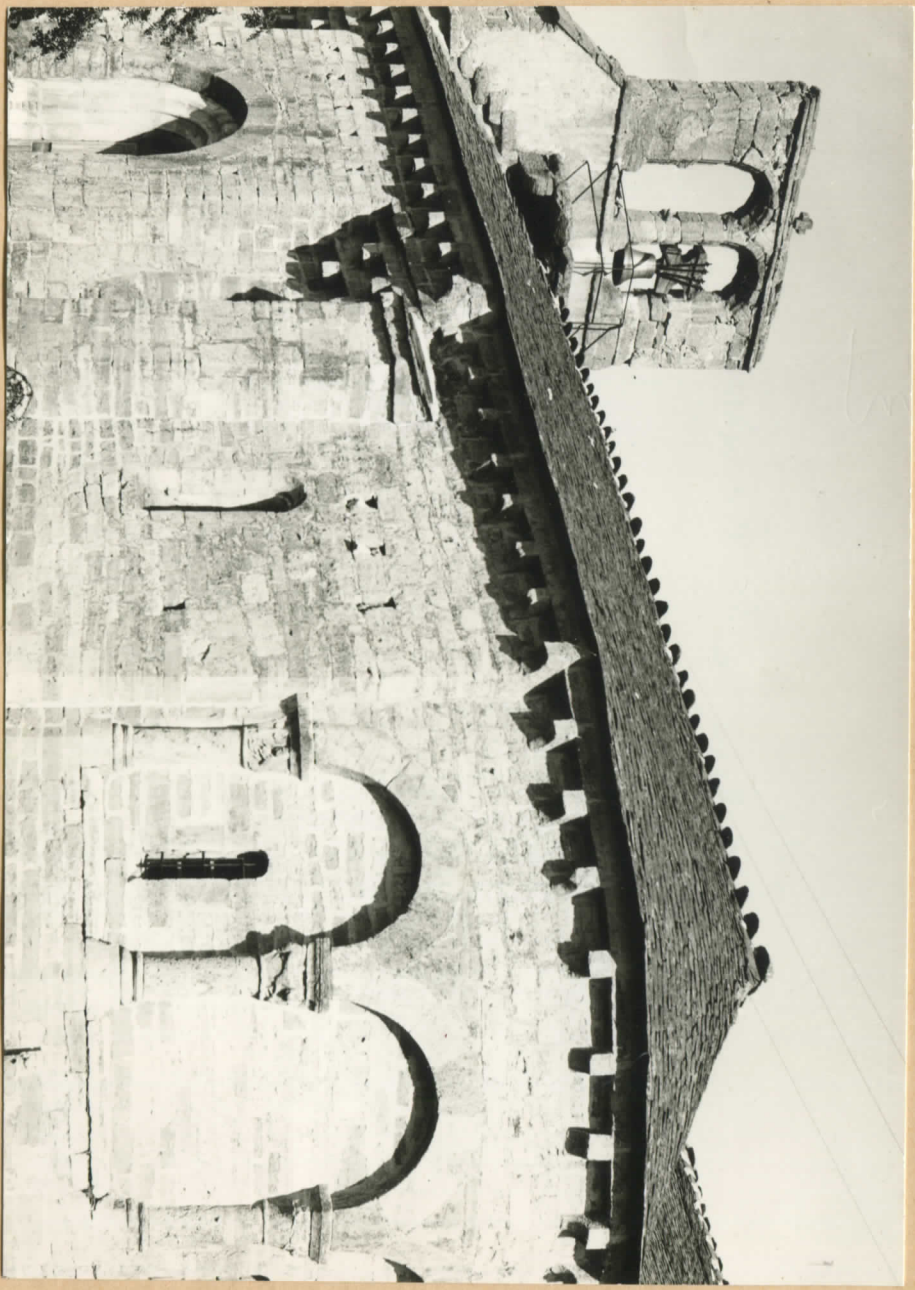
Eglise de  
la ROUVIERE

--

Commune de  
PELOUSE









Lozère - Commune de Pelouse  
Église de la Nativité





Lozère - Commune de Pelouse  
Cimetière de la Ravine = Croix



LOZERE

--

Eglise de  
Rouvière

Commune de  
PELOUSE

---



MAI 1966



Eglise de  
ROUVIERE

----

Commune de  
PELOUSE

----

LOZERE.



LOZERE

PELOUSE

EGLISE DE LA ROUVIERE

INTERIEUR





LOZERE

PELOUSE

EGLISE DE LA ROUVIERE

Intérieur

