

Département Lozère

Commune PREVENCHERES

Arrondissement Mende

Canton Villefort

**Monument** Château du Roure

Situation exacte sur le causse au bord des gorges du Chassezac, parcelle n° <sup>377</sup>~~397~~ section C

Utilisation actuelle

---

**Nature de la protection proposée** Inventaire Supplémentaire des Monuments Historiques  
**Etendue** ensemble

**Epoques de construction** XIV<sup>e</sup> - XV<sup>e</sup> siècle

**Etat de conservation** Moyen

Réparations à prévoir d'urgence

Estimation globale de ces réparations

Crédit d'entretien nécessaire

Le propriétaire consentirait-il au classement ? OUI

**Renseignements bibliographiques** le Grand livre de la Maison du Roure (1831)

**Documents graphiques et photographiques connus**  
Dessins exécutés en 1819

**Historique** La seigneurie du Roure appartenait à la Maison de Beauvoir, Guillaume de Beauvoir, seigneur du Roure, épousa en 1042 Alix de la Garde et le contrat de mariage fut reçu au château de la Garde Guérin ; c'est sans doute par le mariage d'Alix de la Garde que les Beauvoir du Roure durent la seigneurie du château de la Garde Guérin qu'on leur voit posséder jusqu'au XIV<sup>e</sup> siècle.  
Le château du Roure a la particularité d'être la propriété de la même famille depuis le II<sup>e</sup> siècle, puisqu'il appartient aujourd'hui aux descendants de Marguerite de Grimoard Beauvoir du Roure morte en 1924, héritière de la maison du Roure, éteinte dans ses mâles.

**Description sommaire** Le château du Roure est situé sur le causse au bord des gorges du (avec plan schématique) Chazezac dans un site sauvage et grandiose, face au village fortifié de la Garde Guérin.

Il s'agit en fait plus d'une ferme fortifiée que d'un véritable château.

L'ensemble se compose d'un donjon carré et de deux corps de bâtiment formant équerre à l'Est, à l'Ouest du donjon sont situés les communs qui semblent dater du XVIII<sup>e</sup> (ils sont en effet très proches de ceux du château de Condre (Lozère) qui portent la date de 1724).

Le donjon est la partie la plus ancienne du château, il est percé d'archères et de canonières, côté Sud deux fenêtres à meneaux regardent vers la Garde Guérin.

Le donjon, construit en bel appareil, était couronné par des machicoulis sur corbeaux, les machicoulis ont aujourd'hui disparu, seuls restent, de place en place, quelques corbeaux à resseaux. Sur la façade Ouest du donjon se voit une ouverture en plein ceintre bouché et plusieurs saignées dans le mur, il n'est pas impossible qu'il s'agisse là de l'ancienne porte d'accès du donjon.

Sur la façade Est se voit également une saignée, qui peut laisser supposer que le corps de bâtiment accolé au donjon était plus haut à l'origine qu'il ne l'est aujourd'hui. ~~L'appareil du donjon Est~~; le corps de bâtiment principal est formé de deux ailes en équerre ; ces ailes sont plus tardives que le donjon et semblent dater du XV<sup>e</sup> siècle.

Il est vraisemblable que l'aile sud qui est accolée au donjon était à l'origine plus haute, cette façade est agrémentée d'une fenêtre à meneaux, à droite se voit l'appui d'une fenêtre en partie bouchée, au rez-de-chaussée, on pénètre dans cette aile par une petite porte.

Une tour ronde, aujourd'hui effondrée, défendait au nord cette aile; on peut encore voir les portes qui permettaient l'accès à cette tour et au niveau du sol, les substructures de la tour ainsi qu'une archère qui est aujourd'hui à demi-enterrée, le niveau du sol étant plus haut qu'à l'origine. De part et d'autre de cette tour

Date : 11-6-1976

Signature :

.../...

Ne rien coller sur cette fiche

s'ouvrent deux fenêtres. Sur la façade Ouest de cette aile, au niveau du toit subsistent quelques machicoulis à resseaux, au pied de cette façade un four à pain a été récemment restauré. Il faut noter la cheminée qui est typique de la région.

Aile Est. Sur la cour cette aile est reliée à l'aile Sud par un petit appentis, elle est plus haute que l'aile Sud. Au rez-de-chaussée, se voient des traces d'arcades, qui laisseraient supposer l'existence d'une galerie aujourd'hui disparue. Contre cette façade se trouvait la chapelle dont il ne reste que le mur d'abside percé d'une étroite fenêtre.

L'autre façade de cette aile est/de trois fenêtres à meneaux à chaque étage, ces fenêtres sont en partie bouchées, le propriétaire actuel compte redonner à cette façade son aspect d'origine en rouvrant les fenêtres.

Intérieur. L'intérieur du château présente des éléments intéressants : le vestibule d'entrée est voûté d'ogives, deux portes jumelées permettent d'accéder à la grande salle de l'Aile Est.

Au fond du couloir d'entrée une porte à linteau en accolade, permet, elle, de pénétrer dans la grande salle de l'Aile Sud. Dans cette salle se voient les portes qui faisaient communiquer le château et la tour détruite.

Un escalier droit, voûté d'ogives, mène au premier étage ; au delà de cet escalier, le donjon est accessible par un escalier à vis.

Des travaux ont été effectués en 1973 au château du Roure, en vue de l'année des châteaux d'Auvergne, pour que le château puisse être ouvert au public et visité pendant l'été.

-----

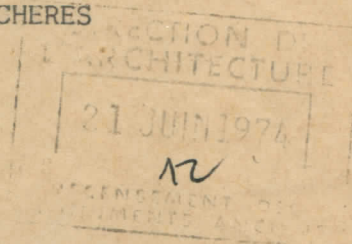
# RECENSEMENT des EDIFICES ANCIENS de la FRANCE

Département Lozère

Commune

PREVENCHERES

Édifice Château du Roure



## Documents annexés

Fiches 1

Photographies 42

Plans 1

Cartes Postales

Dessins 3

Divers

## Avis de l'Architecte en Chef

Le château du ROURE présente une double source d'intérêt:  
-historique d'abord, pour appartenir depuis le XI.ème siècle à la même famille descendant des LA GARDE et des GRIMOARD, qui a fourni des dignitaires de premier plan  
-architectural ensuite, pour représenter un type d'architecture militaire et domestique, bien caractéristique dans sa raideur et sa sévérité de ce pays cévenol

Avis très favorable à l'inscription de l'ensemble

Montpellier le 12 Juin 1974 **Jean-Pierre DUFOIX**

Architecte en Chef  
des Monuments Historiques  
8 bis, rue Roudil

*J. P. Dufoux*

## Avis du Conservateur Régional des Bâtiments de France

*Avis très favorable à l'inscription de l'ensemble*

*André Gally*

## Avis de l'Inspecteur Général sur la protection à prévoir

Cet édifice très caractéristique de l'architecture des Cévennes mérite d'être protégé par l'inscription à l'Inventaire Supplémentaire des Monuments Historiques, cette protection comprenant : les façades et couvertures, le vestibule d'entrée, la grande salle de l'aile sud et l'escalier droit voûté.

Paris, le 3 Juillet 1974

*[Signature]*

*Y. H. FROJEVAUX*

/PM.

DELEGATION PERMANENTE  
DE LA COMMISSION SUPERIEURE  
DES MONUMENTS HISTORIQUES

---

Séance du 14 Octobre 1974

---

- PROCES - VERBAL -

## II - MESURES DE PROTECTION.

- Rapporteurs : MM. PROIDEVAUX, VITRY, SONNIER, MONNET, VASSAS, HERMITE, ENAUD et ESTERLE.

Sur proposition de ses rapporteurs et après examen, la Délégation Permanente donne un avis favorable aux mesures de protection suivantes concernant les édifices ci-après désignés :

### A) CLASSEMENTS PARMI LES MONUMENTS HISTORIQUES.

- Alpes-Maritimes - SAINT-ANDRE-DE-NICE - château Saint-André.  
(pièces suivantes avec leur décor : grand salon central et ses deux galeries latérales, vestibule du logis d'habitation Est, petit salon à coupole d'arabesques, salon à sujet mythologique (Le Temps et la Mort) et salon à décor d'architecture baroque en trompe-l'oeil).  
- voir Inscriptions -
- Eure - GISORS - pavillon du XVIIème siècle de l'ancien parc de Douai de Graville (en totalité).
- Lozère - SAINT-BONNET-DE-MONTAUROUX - château de Condres (façades et toitures).
- Lozère - PREVENCHERES - château du Roure (façades et toitures vestibule d'entrée, grande salle de l'aile Sud et escalier droit voûté.
- Mayenne - LAVAL - église Saint-Vénérand, (en totalité, à l'exclusion des deux bas-côtés du XIXème siècle), le portail et le choeur étant déjà inscrits sur l'Inventaire Supplémentaire des Monuments Historiques par arrêté du 10 Décembre 1926 et la flèche en charpente élevée sur la croisée du transept classée parmi les Monuments Historiques par arrêté du 4 Avril 1930.
- PARIS (VIIIème) - ancien hôpital Beaujon, 208, rue du Faubourg Saint-Germain (ensemble des façades et toitures), la grille d'entrée étant déjà inscrite sur l'Inventaire Supplémentaire des Monuments Historiques par arrêté du 4 Novembre 1927.
- Sarthe - LUCHE-PRINGE - église de Pringé (en totalité), déjà inscrite sur l'Inventaire Supplémentaire des Monuments Historiques par arrêté du 6 Janvier 1926.

Une instance de classement a été ouverte le 15 Juillet 1974 sur cet édifice pour permettre la réalisation de travaux urgents.

HB.DD./PM.

COMMISSION SUPERIEURE

DES

MONUMENTS HISTORIQUES

---

Séance du 16 Décembre 1974

---

- PROCES - VERBAL -

### III - CLASSEMENTS PARMI LES MONUMENTS HISTORIQUES.

Rapporteurs : MM. FROIDEVAUX, VITRY, MONNET et HERMITE.

- Corrèze - VIAM - église (en totalité).
- Finistère - PIOUNEVENTER - chapelle de Locmélar (en totalité).  
La commune, propriétaire, ayant fait connaître son opposition à ce classement, celui-ci devra être prononcé d'office par décret en Conseil d'Etat.
- Haute-Garonne - MAZERES-SUR-SALAT - ruines de la chapelle Sainte-Matrone (en totalité).
- Haute-Garonne - TOULOUSE - hospice de la Grave : chapelle (en totalité).

Par ailleurs, seront inscrites sur l'Inventaire Supplémentaire des Monuments Historiques les façades et toitures des bâtiments du XVIIème siècle, ainsi que la grande salle voûtée gothique.

- Lozère - PREVENCHERES - château du Roure façades et toitures, vestibule d'entrée, grande salle de l'aile Sud et escalier droit voûté.
- Lozère - SAINT-BONNET-DE-MONTEAUROUX - château de Condres (façades et toitures).
- Meurthe-et-Moselle - NANCY - Hôtel Excelsior et d'Angleterre, 1, rue Mazagran, façades et toitures et salle de brasserie avec son décor.
- Sarthe - BOURG-LE-ROI - Portes Saint-Mathurin et Saint-Rémy (en totalité).  
Par ailleurs, seront inscrites sur l'Inventaire Supplémentaire des Monuments Historiques les restes de l'enceinte fortifiée, ainsi que l'ancienne motte féodale avec les ruines du donjon.
- Seine-et-Marne - LA GENNEVRAYE - église (en totalité), déjà inscrite sur l'Inventaire Supplémentaire des Monuments Historiques par arrêté du 28 Mai 1926.
- Val-de-Marne - SUCY-EN-BRIE - château (en totalité) déjà inscrit sur l'Inventaire Supplémentaire des Monuments Historiques par arrêté du 3 Mars 1941.  
Une instance de classement a d'ailleurs été ouverte le 16 Octobre 1974, en accord avec la commune propriétaire, afin de permettre la réalisation de travaux urgents.
- Vaucluse - COURTHEZON - fontaine Bellecroix (en totalité).

LOZERE

PREVENCHERE

Château du Roure



Château du Roure

Façade Nord



Château du Roure

Façade Nord



Château du Roure

Façade Sud  
Fenêtre à meneaux



Château du Roure

Aile Sud  
Détail de fenêtres



CHATEAU DU ROURE

Grande salle de l'aile Sud, portes d'accès (murées) à la tour détruite



Château du Roure

Toiture et cheminée



LOZERE

PREVENCHERE

Château du Roure

Aile Est



Château du Roure

Façade Sud



Château du Roure

Aile Est  
Fenêtre à meneaux en partie bouchée



Aile Est  
Détail des fenêtres



Château du Roure

Angle Nord Ouest  
Four à pain et reste de machicouli sur  
la façade ouest du corps de logis



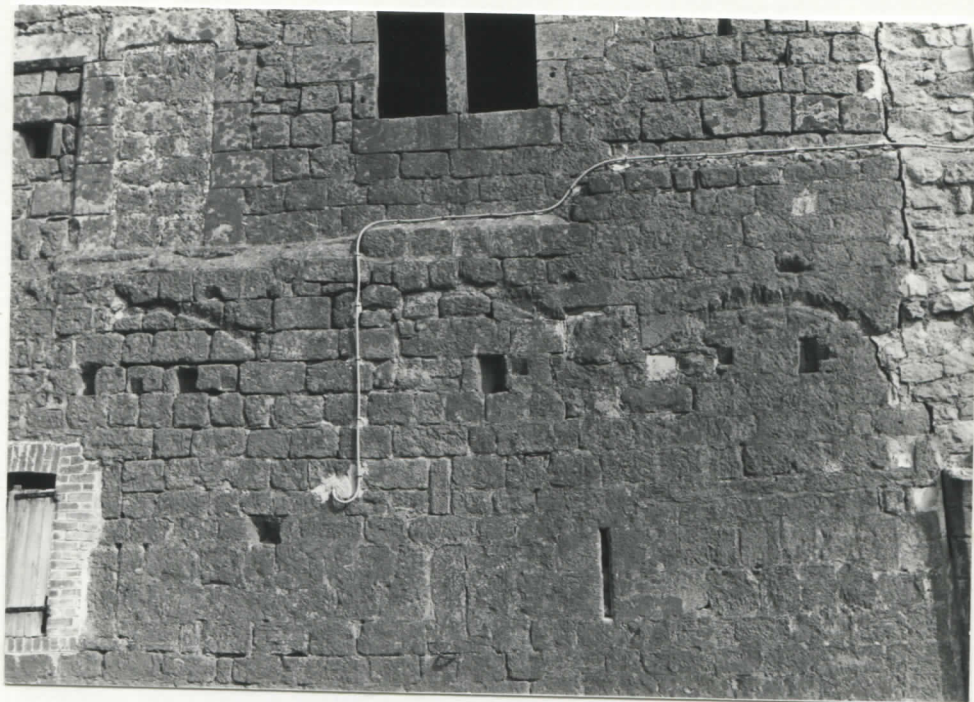
CHATEAU DU ROURE

Aile Est



CHATEAU DU ROURE

Traces d'arcatures sur l'aile  
Est (côté cour)



LOZERE

PREVENCHERES

CHATEAU DU ROURE

Porte jumelée et voûtes  
du vestibule



CHATEAU DU ROURE

Vestibule d'entrée



LOZERE

PREVENCHERES

CHATEAU DU ROURE

Escalier droit



CHATEAU DU ROURE

---

Le Roure face à la Tour de la  
Garde Guérin

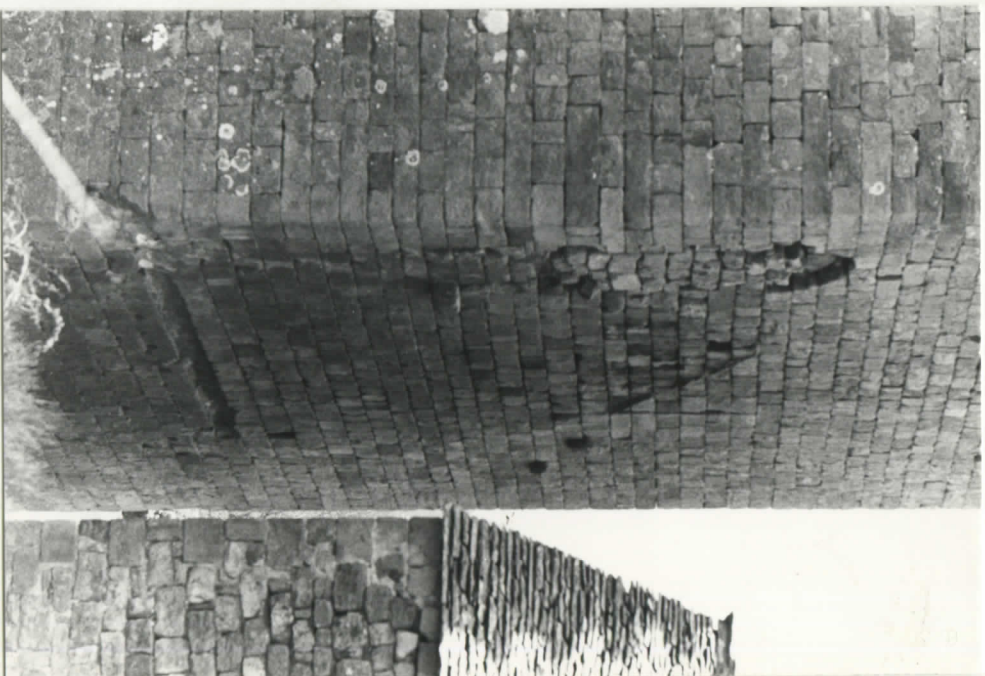
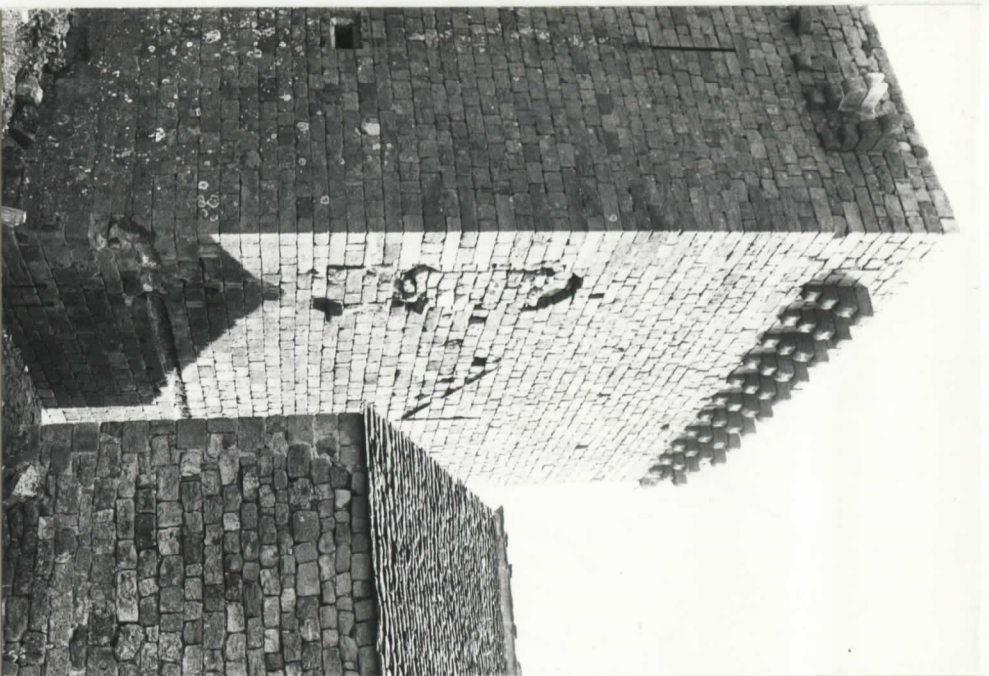


LOZERE

PREVENCHERE

Château du Roure

Donjon- façade Ouest



LOZERE

PREVENCHERE

Château du Roure

Donjon- détail des corbeaux



LOZERE

PREVENCHERE

Château du Roure

Donjon- façade Sud



LOZERE

PREVENCHERE

Château du Roure

Façade Nord - Donjon



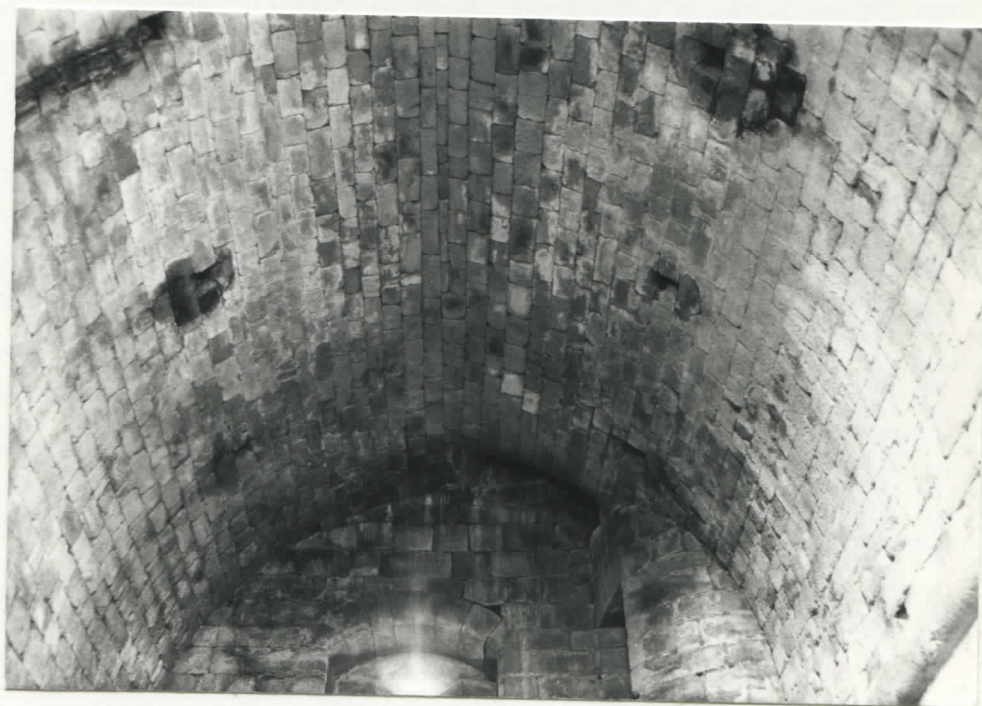
CHATEAU DU ROURE

EScalier à vis du donjon et salle haute



CHATEAU DU ROURE

Salle haute du donjon, voutes



CHATEAU DU ROURE

Meurtrière du donjon



Château du Roure

Façade Nord - Tour écroulée



Façade Nord - Canonnière de la tour écroulée



Château du Roure

Façade Nord -  
détail de la tour écroulée



Château du Roure

Façade Nord - détail de la tour écroulée



LOZERE

---

PREVENCHERES

---

CHATEAU DU ROURE

---

Chapelle



Château du Roure

Reste de l'abside de la chapelle



Château du Roure

Façade Sud - Communs

