

Département : 87

IA87000263

Aire d'étude : Limoges

Lieu-dit : Poudrier (le)

Adresse : Palais (route du) 72

Dénomination : **usine de construction aéronautique ; usine de construction automobile**

Appellation et titre : **usine de construction aéronautique appelée l'Arsenal, puis Société des Moteurs Gnome et Rhône ; puis usine de construction automobile de l'Atelier Central des Automobiles de l'Air, puis SAVIEM, puis RVI**

Canton : Limoges-Le Palais

Coordonnées : Lambert2 0518954 ; 2094550/0519056 ; 2094787/0519427 ; 2094991/0519632 ; 2095146/0519713 ; 2094989/0519783 ; 2095024/0519891 ; 2094845/0519139 ; 2094448/0519134 ; 2094550/0518954 ; 2094550

Cadastre : 2002 SW 19, 20, 21, 22, 23, 26

propriété privée

Dossier de patrimoine industriel (enquête partielle, commune de Limoges) établi en 2003 par Pillet Frédéric (c) Inventaire général, 2003 ; (c) Ville de Limoges, 2003

HISTORIQUE

Datation : 2e quart 20e siècle ; 3e quart 20e siècle, 1839 ; 1950 ; 1956 ; 1966 ; 1974, daté par source.
Auteurs : Société des Grands Travaux en Béton Armé (architecte) ; Geay Henri (architecte) ; Société Dumez (entrepreneur) ; Ballot Léon (architecte) ; Tharaud Georges (architecte) ; Constructions Métalliques de Civray (entrepreneur) ; Renaudat Marcel (entrepreneur), attribution par source.

COMMENTAIRE HISTORIQUE: En 1939 est implanté sur ce site une usine de construction aéronautique dépendant de l'Armée de l'Air et spécialisée dans la réparation des moteurs d'avion : Atelier de Réparation de l'Armée de l'Air, qui devient en 1940 l'Atelier Industriel de l'Air. Les bâtiments sont conçus et réalisés par la Société des Grands Travaux en Béton Armé (Paris - 75) pour la plupart, et certains par l'architecte parisien Léon Ballot. Les châteaux d'eau ont été construits par la société Le Ciment Armé Demay Frères de Reims (51). Les bâtiments administratifs sont l'œuvre de l'architecte limougeaud Henri Geay, associé à l'entrepreneur Dumez. Le site prend ensuite l'appellation d'Arsenal. En 1943 les ateliers sont loués à la Société des Moteurs Gnome et Rhône qui est spécialisée dans la construction de moteurs d'avion. L'usine est bombardée à deux reprises, détruisant aux trois-quarts les installations en février 1944, et stoppant totalement l'activité en juin 1944. En 1945, la société Gnome et Rhône, alors nationalisée sous le nom de Société Nationale d'Etudes et de Construction de Moteurs d'Avions (la S.N.E.C.M.A.), quitte le site. Les

ateliers sont repris par l'Atelier Central des Automobiles de l'Armement, devenus l'Atelier de Construction de Limoges en 1956. En 1950 la Direction des Etudes et Fabrication d'Armement procède à la reconstruction du site, où sont fabriqués et réparés des moteurs de véhicules blindés ; une école professionnelle et de nouveaux bancs d'essai sont ajoutés en 1956. Divers architectes et entreprises participent à la reconstruction : l'architecte Georges Tharaud (Limoges), la Société de Construction Métallique de Civray (Bordeaux - 33), etc. La baisse de commandes et la réorganisation de la production d'équipements militaires entraînent, en 1964, la cession du site à la Société Anonyme de Véhicules Industriels et d'Equipements Mécaniques (S.A.V.I.E.M.), qui y transfère ses ateliers de Saint-Ouen (93). La production s'oriente alors vers la construction de moteurs, boîtes de vitesse, ponts et suspensions pour camions et autocars, tout en poursuivant la construction et la réparation de moteurs de chars. La production militaire passe de 87 % à 40% entre 1964 et 1967. Pour répondre à un essor rapide de l'activité, de nouveaux ateliers et un troisième château d'eau sont édifiés en 1966 et 1974. En octobre 1978, Renault Véhicules Industriels se substitue à la S.A.V.I.E.M.. L'entreprise vendue en 2000 à Volvo, prend le nom de R.V.I. Truck. Fin 2003, une nouvelle unité industrielle, accueillant l'activité Echange Standard, doit voir le jour dans la zone d'activité nord à Limoges, en complément des ateliers de l'Arsenal. Il subsiste deux des 4 générateurs à vapeur, d'une capacité de 204 m³, construits en 1939 par Babcock et Wilcox. Ces ateliers emploient 800 personnes en 1943, 900 en 1946, 1230 en 1964, 1630 en 1968, 2800 en 1976, 1500 en 1989, un millier en 2003.

DESCRIPTION

SITUATION : en écart

COMPOSITION D'ENSEMBLE

Parti de plan d'ensemble : plan régulier

Parties constituantes : atelier de fabrication ; entrepôt industriel ; magasin industriel ; bâtiment administratif d'entreprise ; bureau d'études ; cheminée d'usine ; château d'eau ; laboratoire d'essais ; conciergerie ; école professionnelle ; cantine ; infirmerie ; remise de matériel d'incendie ; garage de réparation automobile

MATERIAUX

Gros œuvre : pierre ; moellon ; enduit ; béton ; béton armé ; parpaing de béton ; métal ; brique ; essentage

Couverture : matériau synthétique en couverture ; béton en couverture

STRUCTURE

Parti de Plan : plan régulier

Vaisseaux et étages : étage de soubassement ; 1 étage carré

COUVERTURE : terrasse ; shed

COMMENTAIRE DESCRIPTIF: Les ateliers construits en 1939 sont en béton armé, couverts de sheds à pans légèrement courbes, en voile mince, recouverts de matériaux synthétiques. Les ateliers touchés par les bombardements de 1944 ont été reconstruits à l'identique. Néanmoins le béton a été remplacé par du métal à divers niveaux (uniquement pour les sheds ou pour la totalité de la structure porteuse). Les matériaux de remplissage sont divers : parpaings, briques creuses. Les bâtiments sont organisés suivant trois grands alignements, fermés au sud-ouest par un atelier transversal, et ceinturés par quelques ateliers épars. Certains ateliers sont couverts de toits-terrasses. L'ancienne chaufferie, initialement couverte d'une terrasse, fut reconstruite avec des sheds couverts en tuile mécanique. Elle est dotée d'une cheminée de 60 m environ en béton armé du type Monnoyer, à éléments préfabriqués. Les bâtiments administratifs sont tous composés d'un rez-de-chaussée et d'un étage carré. Certains ont un étage de soubassement pour compenser la déclivité du terrain. Ils sont en béton armé, couverts de toits terrasses. Les matériaux de remplissage sont les mêmes que pour les ateliers, auxquels il faut ajouter des moellons en pierre enduits pour certains soubassements. Ils

sont percés de grandes baies rectangulaires, aux encadrements de béton fins et saillants, peints en blanc. Les murs sont surmontés d'importantes corniches en béton peint en blanc. Les murs sont couverts d'un crépi de couleur grise. Le plan du bâtiment de la direction, implanté dans l'axe de la rangée centrale des ateliers, a été conçu pour évoquer la forme d'un avion : les angles des extrémités du corps principal, vitrés, sont traités en courbe ; l'aile implantée perpendiculairement au centre de la façade postérieure évoque par son plan masse un fuselage et son empennage. Les bancs d'essai des moteurs construits en 1939 et 1956, implantés en bordure de Vienne, sont surmontés de conduits de ventilation de section carrée, dont la forme courbe rappelle celle des manches à air de marine. Ils sont reliés par souterrain aux ateliers de fabrication. Les 2 châteaux d'eau, à 1 et 2 compartiments, d'une capacité de 200 m³, mesurent 26 et 35 mètres de haut. Les ateliers construits en 1966 et 1974 sont à structure métallique, bardée de tôles nervurées. L'un est en rez-de-chaussée, l'autre à un étage carré. Ils sont couverts de sheds.

Usine de construction aéronautique appelée l'Arsenal, puis Société des Moteurs Gnome et Rhône, puis usine de construction automobile de l'Atelier Central des Automobiles de l'Air, puis SAVIEM, puis RVI

DOCUMENTATION

Fonds d'archives d'entreprise :

R.V.I. conserve l'ensemble des plans de la construction et de la reconstruction de l'usine depuis 1938-39.

Archives Communales de Limoges

- Série 1 G 61 : Matrices des contributions personnelles mobilière et des patentes.

Années 1950, 1965.

- Série I V 162 : Etablissements classés insalubres et dangereux, 1^{ère} classe, 1921-1977.

- Dossier n°141 – Usine de fabrication et de réparation de matériel d'armement et d'éléments de véhicules automobiles – route du Palais - Sté SAVIEM, 8 quai Gallieni, Suresnes (Seine) – Arrêté préfectoral du 27 juillet 1965.

- Série 1 O 216 : Permis de construire.

* Permis n°15422 – SAVIEM – Bâtiment de mécanique – Route du Palais – Dossier reçu le 9 septembre 1967.

* Permis n°20238 – SAVIEM – Ateliers et bureaux – Route du Palais – Dossier reçu le 18 janvier 1975.

Archives Départementales de la Haute-Vienne

- Série 10 J 59 : Atelier de réparation de l'armée de l'air, puis atelier central des automobiles de l'armement de Limoges (route du Palais – 1939-1955).

Usine de construction aéronautique appelée l'Arsenal, puis Société des Moteurs Gnome et Rhône, puis usine de construction automobile de l'Atelier Central des Automobiles de l'Air, puis SAVIEM, puis RVI

Bibliographie

LARIVIERE, Jean-Pierre. **L'industrie à Limoges et dans la Vallée Limousine de la Vienne**. Paris : P.U.F., 1968. (Publications de l'Institut d'Etudes du Massif Central - Fascicule IV). Th. doct. : Géographie : Clermont-Ferrand : 1967. P. 153-156.

Les villes françaises : Limoges. *Notes et Etudes Documentaires*, 10 avril 1970, n°3677-3678. Paris : La Documentation Française, 1970. p. 21.

La Revue Géographique et Industrielle de France - Département de la Haute-Vienne, 63e année, nouvelle série, n°37. Paris : La Revue Géographique et Industrielle de France, 1966. p. 97.

M.E., **La SAVIEM vaut bien un Arsenal**, dans *Limousin Magazine*, novembre 1965, p. II-V.

1939-1989 – Usine de Limoges – 50 ans de présence dans l'économie régionale, dans *Virages – Magazine d'information de Renault Véhicules Industriels*, n°101, décembre 1989, p. 18-21.

Usine de construction aéronautique appelée l'Arsenal, puis Société des Moteurs Gnome et Rhône, puis usine de construction automobile de l'Atelier Central des Automobiles de l'Air, puis SAVIEM, puis RVI

ANNEXE

Affectation des différents ateliers en 1940, d'après un document conservé dans les archives de RVI Truck Limoges (plans des bâtiments). Pour identifier les bâtiments, se reporter au plan de 1974 reproduit en Doc.1, la nomenclature n'ayant pas changé depuis 1940.

- A Réception, découpage...
- B Décolletage, tours...
- C Rectification
- D Cylindres, soupapes
- E Pistons
- F Magasins, soudures, emboutissage, découpage
- G Entretien, tours, réparations des machines
- H Traitement thermique
- I Outillage
- J Chaufferie
- K Menuiserie
- L Montage
- M Moteurs en attente
- S Magasin général
- U Caisses de moteurs
- Y Démontage

Usine de construction aéronautique appelée l'Arsenal, puis Société des Moteurs Gnome et Rhône, puis usine de construction automobile de l'Atelier Central des Automobiles de l'Air, puis SAVIEM, puis RVI

TABLE DES ILLUSTRATIONS

- Des.1 Plan de localisation : faubourg Nord de Limoges.
Carte topographique, 2001, 1 : 25 000°, IGN, Scan 25®, F051-058.
- Des.3 Plan masse.
D'après le plan cadastral, 2002, section SW, 1 : 7500 , Origine cadastre © Droits de l'Etat réservés.
- Doc.1 Plan de l'usine SAVIEM en 1974. 03871006NUCA
« SAVIEM – Plan-masse ».
Plan, tirage, 1 : 2000, 67,5 x 34,5 cm, n° EI 824⁴, mis à jour le 10/10/1974.
AC Limoges : 1 O 216 – Permis de construire n°20238 – SAVIEM – Ateliers et bureaux – Route du Palais – Dossier reçu le 18 janvier 1975.
- Doc.2 Plans des chaudières Babcock & Wilcox construites en 1939. 03871007NUCA
« Ministère de l'Air – Ateliers de réparations de l'Armée de l'Air - Installation de 4 chaudières de 204 m³ – 4 grilles mécaniques BW8 (1352 x 4270) – 4 économiseurs Green AD de 139 m² – n°5711.5A »
Plan, tirage, 1 : 20, 107 x 75 cm, 06/04/1934.
Archives R.V.I. Truck Limoges.
- Doc.3 Plan de la cheminée en béton armé système Monnoyer construite en 1939. 03871008NUCA
«Société Badcock et Wilcox – P 13527 – Limoges – B.A. 60,00 x 1,90 ».
Plan, tirage, 1 : 10, 26 x 90,5 cm, n°11 1179, 28/07/1939.
Archives R.V.I. Truck Limoges.
- Doc.4 Détails sur le système de construction des cheminées Monnoyer 03871009NUCA
extraits d'une brochure tarifaire : « Société d'exploitation des Brevets Monnoyer – Cheminée en béton armé – construction système Monnoyer – Dossier n°2532 B – Paris, le 17 Mai 1939 – Cheminée à construire à Limoges ».
Brochure imprimée, 17 mai 1939.
Archives R.V.I. Truck Limoges.

Usine de construction aéronautique appelée l'Arsenal, puis Société des Moteurs Gnome et Rhône, puis usine de construction automobile de l'Atelier Central des Automobiles de l'Air, puis SAVIEM, puis RVI

-
- | | | |
|--------|--|--------------|
| Doc.5 | <p>Plan de reconstruction du bâtiment E.
 « Entreprise G. Tharaud – Plan n°1 – A.C.A.A. – Reconstruction du bâtiment « E » - Façade – Plan ».
 Plan, tirage, 1 : 100, 127 x 76 cm, 11/04/1953.
 Archives R.V.I. Truck Limoges.</p> | 03871010NUCA |
| Doc.6 | <p>Plan de reconstruction du bâtiment E.
 « A.C.A.A. Limoges – Route du Palais – Reconstruction du bâtiment E – Charpente métallique : plan d'ensemble, repérage, plan, coupe, faces, pignons – Constructions métalliques Marcel Renaudat – Reims / Chateauroux ».
 Plan, tirage, 1 : 100, 127 x 76 cm, n° 15-777 E1 A, 17/03/1953.
 Archives R.V.I. Truck Limoges.</p> | 03871011NUCA |
| Doc.7 | <p>Plan de la porte principale des bureaux de direction de l'Arsenal, dessinée par Henri Geay, extrait du plan intitulé : « Ministère de l'Air – Direction du Matériel Aérien Militaire. Atelier de réparation de l'Armée de l'Air – Menuiseries métalliques - Détails ».
 Plan, tirage, 1 : 20, 98 x 59 cm, dressé par Henri Geay (architecte du gouvernement), n° 59E, 04/04/1939.
 Archives R.V.I. Truck Limoges.</p> | 03871012NUCA |
| Doc.8 | <p>Façade antérieure des bureaux de direction de l'Arsenal : « Ministère de l'Air – Direction du Matériel Aérien Militaire - Atelier de réparation de l'Armée de l'Air – Bâtiment O – Direction – Façade principale ».
 Plan, tirage, 1 : 100, 104 x 47 cm, dressé par Henri Geay (architecte du gouvernement), n° 23E, 19/11/1938.
 Archives R.V.I. Truck Limoges.</p> | 03871013NUCA |
| Doc.9 | <p>Façade Nord-Est du pavillon d'entrée : « Ministère de l'Air – Direction du Matériel Aérien Militaire - Atelier de réparation de l'Armée de l'Air – Bâtiment Q1 – Pavillon d'entrée – Façade NE ».
 Plan, tirage, 1 : 100, 63,5 x 31,5 cm, dressé par Henri Geay (architecte du gouvernement), n° 7E, 2/12/1938.
 Archives R.V.I. Truck Limoges.</p> | 03871014NUCA |
| Doc.10 | <p>Façade Sud-Ouest du pavillon d'entrée : « Ministère de l'Air – Direction du Matériel Aérien Militaire - Atelier de réparation de l'Armée de l'Air – Bâtiment Q1 – Pavillon d'entrée – Façade auvent - Pointage ».
 Plan, tirage, 1 : 100, 63,5 x 31,5 cm, dressé par Henri Geay (architecte du gouvernement), n° 9E, 23/11/1938.
 Archives R.V.I. Truck Limoges.</p> | 03871015NUCA |

Usine de construction aéronautique appelée l'Arsenal, puis Société des Moteurs Gnome et Rhône, puis usine de construction automobile de l'Atelier Central des Automobiles de l'Air, puis SAVIEM, puis RVI

-
- Doc.11 Façades du réfectoire : « Ministère de l'Air – Direction du Matériel Aérien Militaire - Atelier de réparation de l'Armée de l'Air – Bâtiment Q2 – Réfectoires – Salles de repos – Les 4 façades ». Plan, tirage, 1 : 100, 112,5 x 63,5 cm, dressé par Henri Geay (architecte du gouvernement), n° 42E, 19/11/1938. Archives R.V.I. Truck Limoges. 03871016NUCA
- Doc.12 Façades de l'école professionnelle construite en 1956 : A.C.A.A. Limoges – Bâtiment Q3 – Ecole de formation pro^{felle} normale - Façades ». Plan, tirage, 1 : 50, 82,5 x 135 cm, dressé [?], n° BM 722¹, 1955. Archives R.V.I. Truck Limoges. 03871017NUCA
- Doc.13 Détail de la porte principale de l'école professionnelle construite en 1956 : A.C.A.A. Limoges – Bâtiment Q3 – Ecole de formation pro^{felle} normale - Façades ». Plan, tirage, 1 : 50, 82,5 x 135 cm, dressé [?], n° BM 722¹, 1955. Archives R.V.I. Truck Limoges. 03871018NUCA
- Doc.14 Façade antérieure et pignon du garage : « Ministère de l'Air – Direction du Matériel Aérien Militaire - Atelier de réparation de l'Armée de l'Air – Bâtiment P – Garage – Façades sur entrées ». Plan, tirage, 1 : 100, 72,5 x 61 cm, dressé par Henri Geay (architecte du gouvernement), n° 14E, 19/11/1938. Archives R.V.I. Truck Limoges. 03871019NUCA
- Doc.15 Vue aérienne du site après terrassement, août 1938. Photocopie laser d'une photographie, noir et blanc, 28/08/1938. Archives R.V.I. Truck Limoges. 03871020NUC
- Doc.16 Vue aérienne de l'Arsenal en cours de construction, novembre 1938. Photocopie laser d'une photographie, noir et blanc, 23/11/1938. Archives R.V.I. Truck Limoges. 03871029NUC
- Doc.17 Vue aérienne de l'Arsenal en cours de construction, février 1939. Photocopie laser d'une photographie, noir et blanc, 21/02/1939. Archives R.V.I. Truck Limoges. 03871040NUC
- Doc.18 Vue aérienne de l'Arsenal en construction, avril 1939. Photocopie laser d'une photographie, noir et blanc, 05/04/1939. Archives R.V.I. Truck Limoges. 03871042NUC
- Doc.19 Vue aérienne de l'Arsenal en cours de construction, vers 1939. Photocopie laser d'une photographie, noir et blanc, [1939]. Archives R.V.I. Truck Limoges. 03871022NUC

Usine de construction aéronautique appelée l'Arsenal, puis Société des Moteurs Gnome et Rhône, puis usine de construction automobile de l'Atelier Central des Automobiles de l'Air, puis SAVIEM, puis RVI

- Doc.20 Ateliers en cours de construction, février 1939. 03871038NUC
Photocopie laser d'une photographie, noir et blanc, 05/02/1939.
Archives R.V.I. Truck Limoges.
- Doc.21 Atelier en construction, mars 1939. 03871041NUC
Photocopie laser d'une photographie, noir et blanc, 10 mars 1939.
Archives R.V.I. Truck Limoges.
- Doc.22 Vue intérieure d'un atelier en cours d'aménagement, septembre 1939. 03871028NUC
Photocopie laser d'une photographie, noir et blanc, septembre 1939.
Archives R.V.I. Truck Limoges.
- Doc.23 Vue intérieure d'un atelier avant son aménagement, mai 1939. 03871045NUC
Photocopie laser d'une photographie, noir et blanc, 17/05/1939.
Archives R.V.I. Truck Limoges.
- Doc.24 La travée Nord des ateliers, en bordure de la route du Palais, mars 1939. 03871021NUC
Photocopie laser d'une photographie, noir et blanc, 26/03/1939.
Archives R.V.I. Truck Limoges.
- Doc.25 La travée Nord des ateliers et le pavillon d'entrée en construction, mai 1939. 03871044NUC
Photocopie laser d'une photographie, noir et blanc, 17/05/1939.
Archives R.V.I. Truck Limoges.
- Doc.26 Le pavillon d'entrée en construction, mai 1939. 03871043NUC
Photocopie laser d'une photographie, noir et blanc, 17/05/1939.
Archives R.V.I. Truck Limoges.
- Doc.27 Le pavillon d'entrée en cours d'achèvement, septembre 1939. 03871026NUC
Photocopie laser d'une photographie, noir et blanc, 27/09/1939.
Archives R.V.I. Truck Limoges.
- Doc.28 Les bureaux de la direction en construction, mars 1939. 03871027NUC
Photocopie laser d'une photographie, noir et blanc, 21/03/1939.
Archives R.V.I. Truck Limoges.
- Doc.29 Les bureaux de direction en construction, juillet 1939. 03871024NUC
Photocopie laser d'une photographie, noir et blanc, 6/07/1939.
Archives R.V.I. Truck Limoges.
- Doc.30 Les bureaux de direction en construction, juillet 1939. 03871025NUC
Photocopie laser d'une photographie, noir et blanc, 21/07/1939.
Archives R.V.I. Truck Limoges.
- Doc.31 La caserne des pompiers en construction, mai 1939. 03871023NUC
Photocopie laser d'une photographie, noir et blanc, 6 mai 1939.
Archives R.V.I. Truck Limoges.

Usine de construction aéronautique appelée l'Arsenal, puis Société des Moteurs Gnome et Rhône, puis usine de construction automobile de l'Atelier Central des Automobiles de l'Air, puis SAVIEM, puis RVI

-
- | | | |
|--------|---|--------------|
| Doc.32 | Le garage automobile de l'usine en construction, mars 1940.
Photocopie laser d'une photographie, noir et blanc, 4/03/1939.
Archives R.V.I. Truck Limoges. | 03871030NUC |
| Doc.33 | Les châteaux d'eau en cours de construction, vers 1938-1939.
Photocopie laser d'une photographie, noir et blanc, [1938-1939].
Archives R.V.I. Truck Limoges. | 03871039NUC |
| Doc.34 | Photographie du site prise depuis un château d'eau, prise en direction de l'Ouest, janvier 1944.
Photocopie laser d'une photographie, noir et blanc, 01/1944.
Archives R.V.I. Truck Limoges. | 03871047NUC |
| Doc.35 | Photographie du site prise depuis un château d'eau, en direction du Nord-Est, vers 1944 (avant le bombardement).
Photocopie laser d'une photographie, noir et blanc, [1944].
Archives R.V.I. Truck Limoges. | 03871048NUC |
| Doc.36 | Vue de l'usine après le bombardement du 8 février 1944.
Photocopie laser d'une photographie, noir et blanc, [02/1944].
Archives R.V.I. Truck Limoges. | 03871031NUCA |
| Doc.37 | Photographie du site prise depuis un château d'eau, en direction du Nord-Est, en 1944 (après le bombardement).
Photocopie laser d'une photographie, noir et blanc, [ap. Février 8/02/1944].
Archives R.V.I. Truck Limoges. | 03871049NUCA |
| Doc.38 | Photographie du site prise depuis un château d'eau, en direction de l'Ouest, en 1947.
Photocopie laser d'une photographie, noir et blanc, 1947.
Archives R.V.I. Truck Limoges. | 03871050NUC |
| Doc.39 | Les ateliers de la travée Nord en reconstruction. Au premier plan, des ateliers provisoires. Février 1948.
Photocopie laser d'une photographie, noir et blanc, 13/02/1948.
Archives R.V.I. Truck Limoges. | 03871051NUC |
| Doc.40 | L'ensemble des bâtiments administratifs et sociaux de l'Arsenal en 1949. A gauche, on distingue la chaufferie reconstruite et la cheminée épargnée par les bombardement.
Photocopie laser d'une photographie, noir et blanc, 1949.
Archives R.V.I. Truck Limoges. | 03871052NUC |
| Doc.41 | Reconstruction d'ateliers en 1950.
Photocopie laser d'une photographie, noir et blanc, 23/03/1950.
Archives R.V.I. Truck Limoges. | 03871032NUC |

Usine de construction aéronautique appelée l'Arsenal, puis Société des Moteurs Gnome et Rhône, puis usine de construction automobile de l'Atelier Central des Automobiles de l'Air, puis SAVIEM, puis RVI

Doc.42	Photographie de l'usine prise en direction de l'Ouest depuis un château d'eau. Les travées Nord et Sud des ateliers sont reconstruites, les ateliers provisoires de la travée centrale ont été démontés. Photocopie laser d'une photographie, noir et blanc, 30 juin 1952. Archives R.V.I. Truck Limoges.	03871053NUC
Doc.43	Entrée de l'usine, vers 1950-1960. Photocopie laser d'une photographie, noir et blanc, [vers 1950-60]. Archives R.V.I. Truck Limoges.	03871036NUC
Doc.44	Entrée de l'usine. Photocopie laser d'une photographie, noir et blanc, n.d. Archives R.V.I. Truck Limoges.	03871037NUC
Doc.45	L'école de formation professionnelle normale en construction, juin 1956. Photocopie laser d'une photographie, noir et blanc, 5/06/1956. Archives R.V.I. Truck Limoges.	03871046NUC
Doc.46	Vue aérienne de l'usine en 1961. Photocopie laser d'une photographie, noir et blanc, 18/09/1961. Archives R.V.I. Truck Limoges.	03871035NUC
Doc.47	Construction de l'atelier des véhicules blindés, vers 1974. Photocopie laser d'une photographie, noir et blanc, [1974]. Archives R.V.I. Truck Limoges.	03871033NUC
Doc.48	L'atelier des véhicules blindés en cours d'achèvement, vers 1974. Photocopie laser d'une photographie, noir et blanc, [1974]. Archives R.V.I. Truck Limoges.	03871034NUC
Fig.1	Vue de l'usine R.V.I. en direction du Sud-Ouest depuis le château d'eau oriental.	03871054NUCA
Fig.2	Vue de l'usine R.V.I. en direction de l'Ouest depuis le château d'eau oriental.	03871055NUCA
Fig.3	Vue de l'usine R.V.I. en direction du Nord depuis le château d'eau oriental.	03871056NUCA
Fig.4	Vue de l'usine R.V.I. en direction du Nord-Est depuis le château d'eau oriental.	03871057NUCA
Fig.5	Vue de l'usine R.V.I. en direction de l'Est / Nord-Est, depuis le château d'eau oriental.	03871058NUCA

Usine de construction aéronautique appelée l'Arsenal, puis Société des Moteurs Gnome et Rhône, puis usine de construction automobile de l'Atelier Central des Automobiles de l'Air, puis SAVIEM, puis RVI

Fig.6	Vue extérieure des ateliers de l'usine R.V.I. : bâtiments I et B (au centre).	03871059NUCA
Fig.7	Vue extérieure des ateliers de l'usine R.V.I. : travée Sud des ateliers (bâtiments L et S).	03871060NUCA
Fig.8	Vue extérieure des ateliers de l'usine R.V.I. : pignons Sud du bâtiment F.	03871061NUCA
Fig.9	Vue extérieure des ateliers de l'usine R.V.I. : angle Sud-Ouest du bâtiment F.	03871062NUCA
Fig.10	Vue extérieure des ateliers de l'usine R.V.I. : angle Sud-Est du bâtiment F.	03871063NUCA
Fig.11	Vue extérieure des ateliers de l'usine R.V.I. : Façade Est du bâtiment F.	03871064NUCA
Fig.12	Vue extérieure des ateliers de l'usine R.V.I. : bâtiments S et L vus depuis l'Ouest.	03871065NUCA
Fig.13	Vue extérieure des ateliers de l'usine R.V.I. : l'actuelle "gare de marchandises" de l'usine (bâtiment I).	03871066NUCA
Fig.14	Vue extérieure des ateliers de l'usine R.V.I. : pignons Sud de la travée Nord (bâtiments B, C, D).	03871067NUCA
Fig.15	Vue extérieure des ateliers de l'usine R.V.I. : la Travée Nord et la travée centrale, vues en direction de l'Ouest.	03871068NUCA
Fig.16	Vue extérieure des ateliers de l'usine R.V.I. : pignons Nord de la Travée Nord. A droite, l'ancienne connexion au réseau ferré SNCF.	03871069NUCA
Fig.17	Vue extérieure des ateliers de l'usine R.V.I. : pignons Sud des bâtiments S et L.	03871070NUCA
Fig.18	Les bâtiments de la chaufferie photographiés depuis le pavillon d'entrée de l'usine.	03871071NUCA
Fig.19	Les bâtiments de la chaufferie photographiés depuis le Sud-Ouest.	03871072NUCA
Fig.20	Les bâtiments de la chaufferie photographiés depuis le château d'eau oriental.	03871073NUCA

Usine de construction aéronautique appelée l'Arsenal, puis Société des Moteurs Gnome et Rhône, puis usine de construction automobile de l'Atelier Central des Automobiles de l'Air, puis SAVIEM, puis RVI

Fig.21	Détail des verrières des sheds des bâtiments de la chaufferie, et la cheminée.	03871074NUCA
Fig.22	Bâtiment de la chaufferie : chaudières Babcock et Wilcox installées en 1939.	03871075NUCA
Fig.23	Bâtiment de la chaufferie : chaudières Babcock et Wilcox installées en 1939.	03871076NUCA
Fig.24	Bâtiment de la chaufferie : chaudières Babcock et Wilcox installées en 1939, détail.	03871077NUCA
Fig.25	Bâtiment de la chaufferie : systèmes d'alimentation des chaudières Babcock et Wilcox installées en 1939.	03871078NUCA
Fig.26	Bancs d'essai BE 1 vus du Sud-Ouest.	03871079NUCA
Fig.27	Bancs d'essai BE 1 vus du Sud-Ouest, détail des ventilations.	03871080NUCA
Fig.28	Bancs d'essai BE 1 vus du Sud-Est, détail des ventilations.	03871081NUCA
Fig.29	Bancs d'essai BE 1, détail des ventilations.	03871082NUCA
Fig.30	Bancs d'essai (à l'Est des banc BE 1) vus du Sud-Est.	03871083NUCA
Fig.31	Bancs d'essai (à l'Est des banc BE 1) vus du Sud-Est, détail des ventilations.	03871084NUCA
Fig.32	Bancs d'essai (à l'Est des banc BE 1) vus du Sud : à leurs pieds, des véhicules blindés du type V.A.B..	03871085NUCA
Fig.33	Bancs d'essai (à l'Est des banc BE 1) : détail d'une voûtes en béton translucide.	03871086NUCA
Fig.34	Bancs d'essai BE 2 vus du Sud-Est.	03871087NUCA
Fig.35	Bancs d'essai BE 2 vus du Sud-Est : détail des ventilations.	03871088NUCA
Fig.36	Troisième château d'eau de l'usine, construit en 1966.	03871089NUCA
Fig.37	Ateliers provisoires construits après le bombardement de 1944.	03871090NUCA
Fig.38	Atelier des véhicules blindés V.A.B. construit en 1974.	03871091NUCA

Usine de construction aéronautique appelée l'Arsenal, puis Société des Moteurs Gnome et Rhône, puis usine de construction automobile de l'Atelier Central des Automobiles de l'Air, puis SAVIEM, puis RVI

Fig.39	Bâtiment V construit en 1966 : façade occidentale.	03871092NUCA
Fig.40	Bâtiment V construit en 1966 : façade sud.	03871093NUCA
Fig.41	Portail et pavillon d'entrée de l'usine.	03871094NUCA
Fig.42	Détail du portail d'entrée de l'usine.	03871095NUCA
Fig.43	Pavillon d'entrée de l'usine vu du Sud.	03871096NUCA
Fig.44	Bureaux de direction : façade principale (Ouest).	03871097NUCA
Fig.45	Bureaux de direction : façade principale (Ouest), entrée des bureaux.	03871098NUCA
Fig.46	Bureaux de direction : façade principale (Ouest), détail de l'entrée des bureaux.	03871099NUCA
Fig.47	Bureaux de direction : pignon Sud du corps principal.	03871100NUCA
Fig.48	Bureaux de direction : façade antérieure du corps principal.	03871101NUCA
Fig.49	Bureaux de direction : vue de l'aile arrière.	03871102NUCA
Fig.50	Bureaux de direction : entrée des bureaux par l'aile arrière.	03871103NUCA
Fig.51	Cantine de l'usine : entrée de la salle à manger de la direction.	03871104NUCA
Fig.52	Garage automobile de l'usine.	03871105NUCA
Fig.53	Caserne des pompiers de l'usine.	03871106NUCA
Fig.54	Vue de l'ancienne école professionnelle depuis le toit-terrasse du garage automobile.	03871107NUCA
Fig.55	Vue de l'ancienne école professionnelle depuis le toit-terrasse du garage automobile : détail de l'ancienne entrée principale, orientée vers l'usine.	03871108NUCA
Fig.56	Vue intérieure des ateliers (sheds en béton armé).	03871109NUCA
Fig.57	Vue intérieure des ateliers (sheds en béton armé).	03871110NUCA
Fig.58	Vue intérieure des ateliers (sheds métalliques).	03871111NUCA
Fig.59	Vue intérieure des ateliers (sheds béton et métal).	03871112NUCA

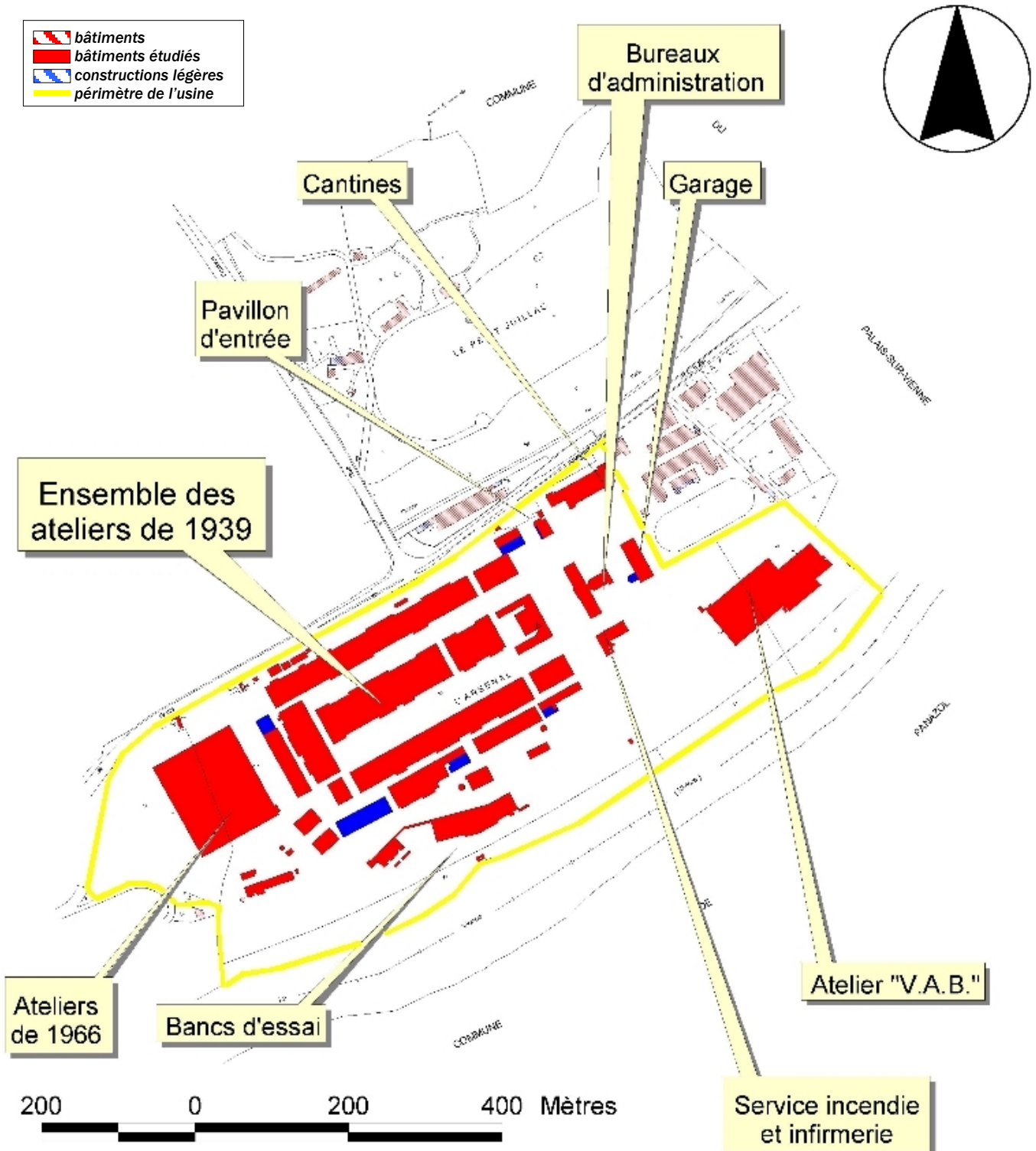
Usine de construction aéronautique appelée l'Arsenal, puis Société des Moteurs Gnome et Rhône, puis usine de construction automobile de l'Atelier Central des Automobiles de l'Air, puis SAVIEM, puis RVI

Fig.60	Vue intérieure des ateliers (sheds métalliques).	03871113NUCA
Fig.61	Vue intérieure des ateliers : sheds en béton au premier plan, en métal au second plan.	03871114NUCA
Fig.62	Vue intérieure des ateliers : sheds en béton.	03871115NUCA
Fig.63	Echange standard des moteurs de poids lourds : cabine de peinture des moteurs.	03871116NUCA

Usine de construction aéronautique appelée l'Arsenal, puis Société des Moteurs Gnome et Rhône, puis usine de construction automobile de l'Atelier Central des Automobiles de l'Air, puis SAVIEM, puis RVI

Des.2 Plan masse.

D'après le plan cadastral, 2002, section SW, 1:7500, Origine cadastre © Droits de l'Etat réservés.



Usine de construction aéronautique appelée l'Arsenal, puis Société des Moteurs Gnome et Rhône, puis usine de construction automobile de l'Atelier Central des Automobiles de l'Air, puis SAVIEM, puis RVI

Doc.1 Plan de l'usine SAVIEM en 1974.

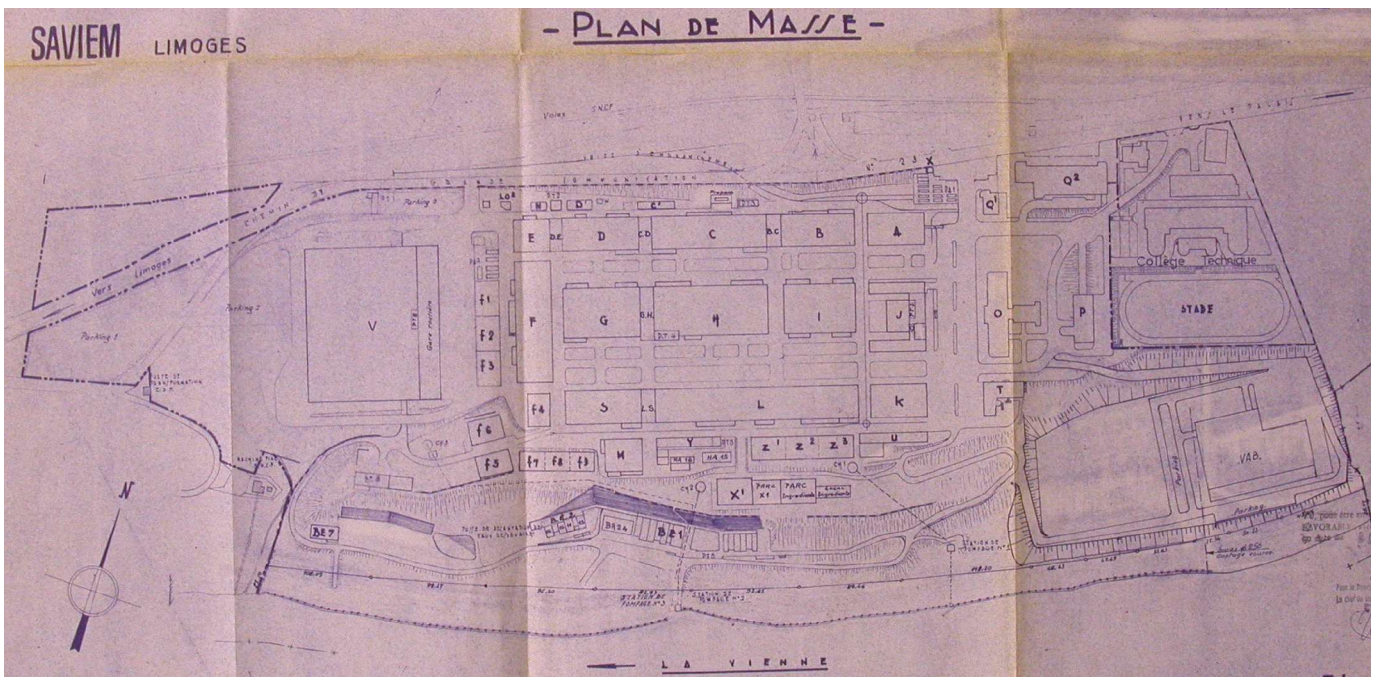
« SAVIEM – Plan-masse ».

Plan, tirage, 1 : 2000, 67,5 x 34,5 cm, n° EI 824⁴, mis à jour le 10/10/1974.

AC Limoges : 1 O 216 – Permis de construire n°20238 – SAVIEM – Ateliers et bureaux – Route du Palais – Dossier reçu le 18 janvier 1975.

03871006NUCA

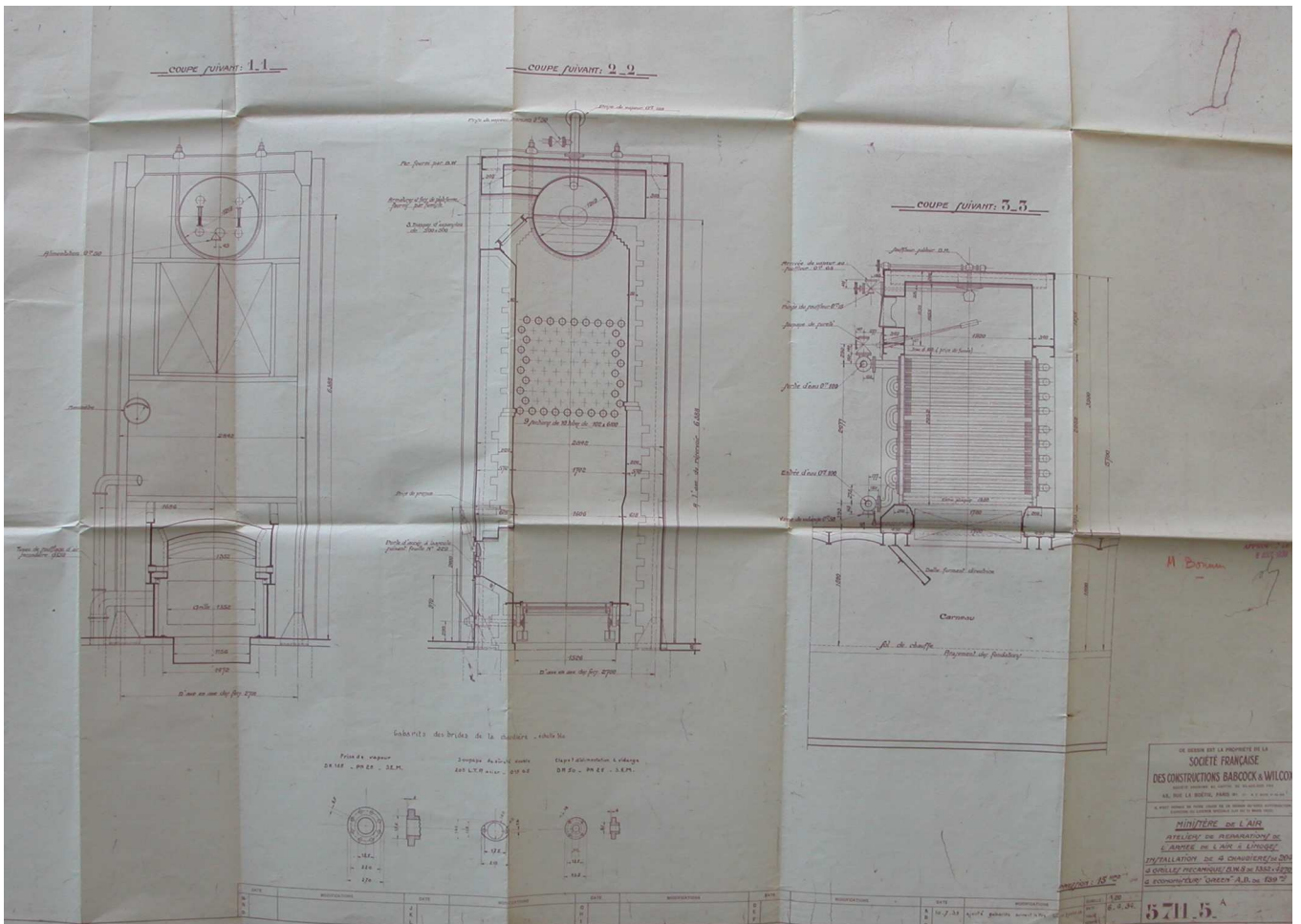
Repro. Inv . F. Pillet



Usine de construction aéronautique appelée l'Arsenal, puis Société des Moteurs Gnome et Rhône, puis usine de construction automobile de l'Atelier Central des Automobiles de l'Air, puis SAVIEM, puis RVI

Doc.2 Plans des chaudières Babcock & Wilcox construites en 1939.
 « Ministère de l'Air – Ateliers de réparations de l'Armée de l'Air –
 Installation de 4 chaudières de 204 m³ – 4 grilles mécaniques BW8
 (1352 x 4270) – 4 économiseurs Green AD de 139 m² – n°5711.5A »
 Plan, tirage, 1 : 20, 107 x 75 cm, 06/04/1934.
 Archives R.V.I. Truck Limoges.

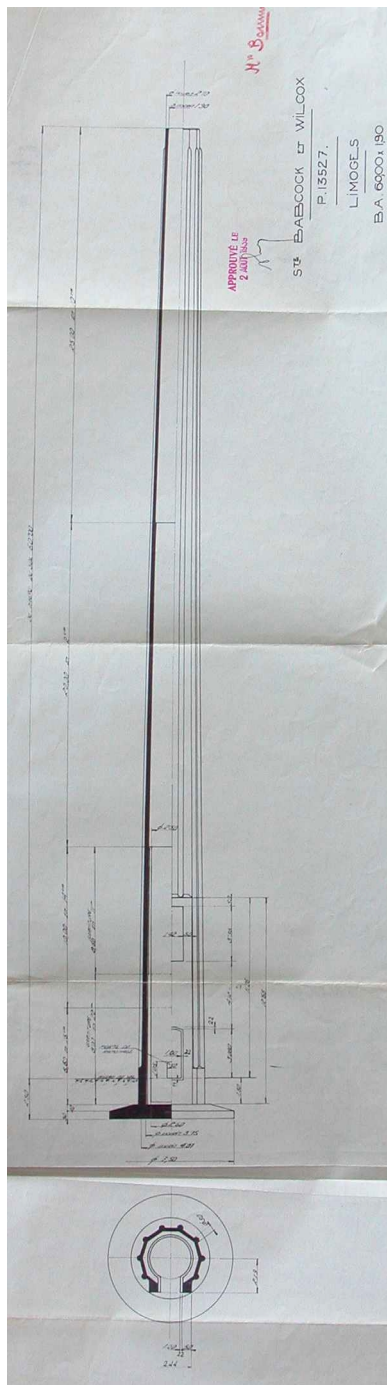
03871007NUCA
 Repro. Inv . F. Pillet



Usine de construction aéronautique appelée l'Arsenal, puis Société des Moteurs Gnome et Rhône, puis usine de construction automobile de l'Atelier Central des Automobiles de l'Air, puis SAVIEM, puis RVI

Doc.3 Plan de la cheminée en béton armé système Monnoyer construite en 1939.
«Société Badcock et Wilcox – P 13527 – Limoges – B.A. 60,00 x 1,90
».
Plan, tirage, 1 : 10, 26 x 90,5 cm, n°11 1179, 28/07/1939.
Archives R.V.I. Truck Limoges.

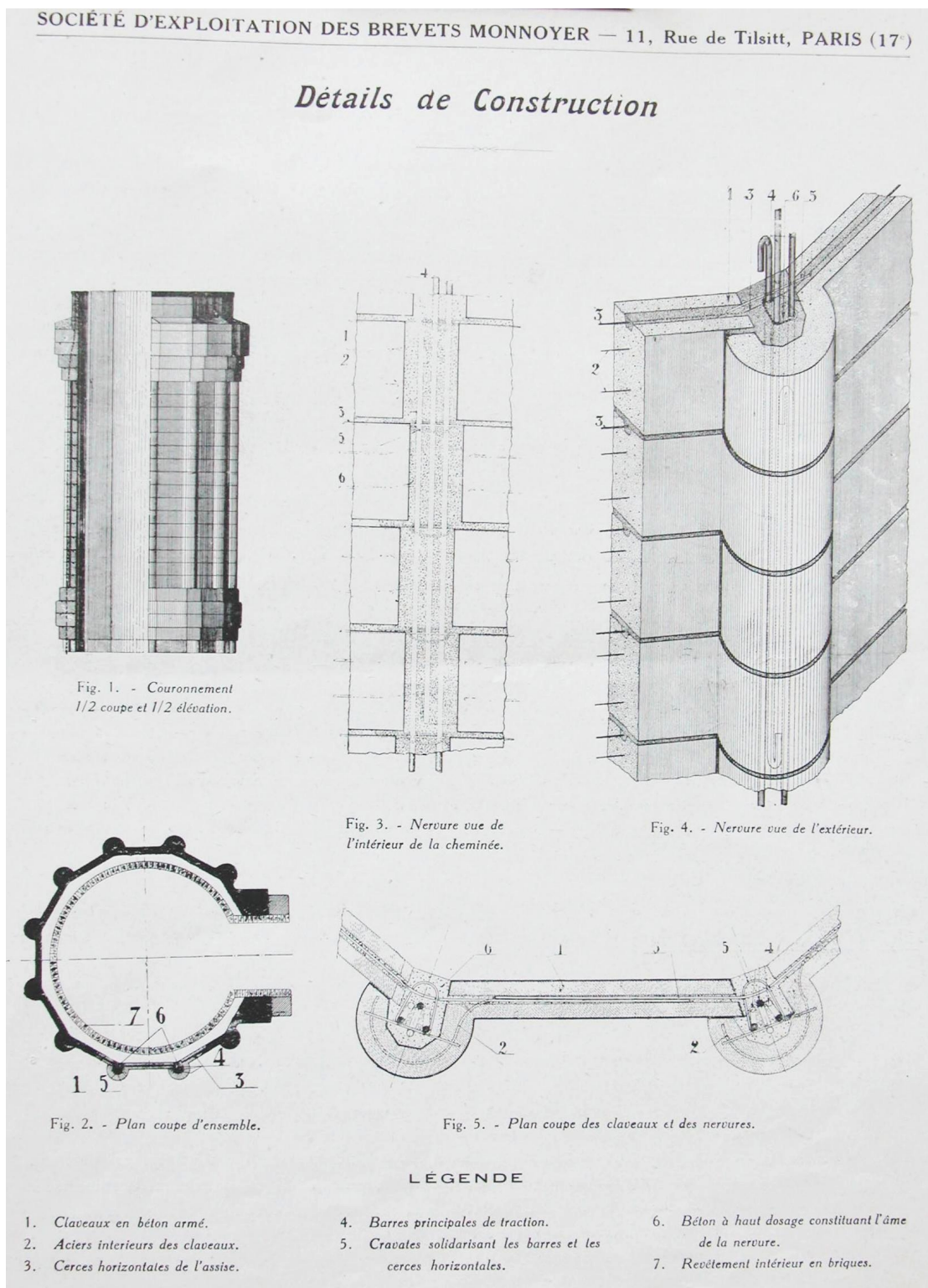
03871008NUCA
Repro. Inv . F. Pillet



Usine de construction aéronautique appelée l'Arsenal, puis Société des Moteurs Gnome et Rhône, puis usine de construction automobile de l'Atelier Central des Automobiles de l'Air, puis SAVIEM, puis RVI

Doc.4 Détails sur le système de construction des cheminées Monnoyer extraits d'une brochure tarifaire : « Société d'exploitation des Brevets Monnoyer – Cheminée en béton armé – construction système Monnoyer – Dossier n°2532 B – Paris, le 17 Mai 1939 – Cheminée à construire à Limoges ».
Brochure imprimée, 17 mai 1939.
Archives R.V.I. Truck Limoges.

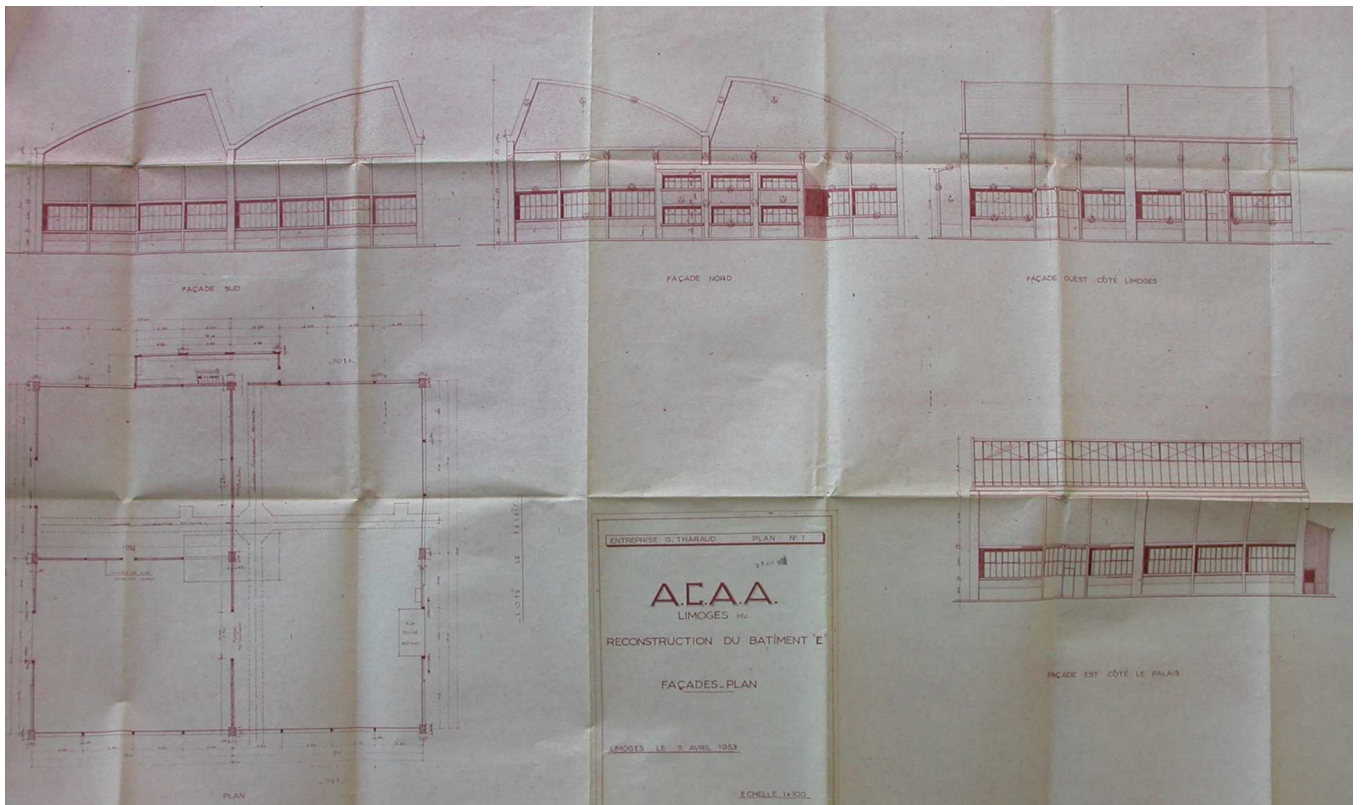
03871009NUCA
Repro. Inv . F. Pillet



Usine de construction aéronautique appelée l'Arsenal, puis Société des Moteurs Gnome et Rhône, puis usine de construction automobile de l'Atelier Central des Automobiles de l'Air, puis SAVIEM, puis RVI

Doc.5 Plan de reconstruction du bâtiment E.
« Entreprise G. Tharaud – Plan n°1 – A.C.A.A. – Reconstruction du
bâtiment « E » - Façade – Plan ».
Plan, tirage, 1 : 100, 127 x 76 cm, 11/04/1953.
Archives R.V.I. Truck Limoges.

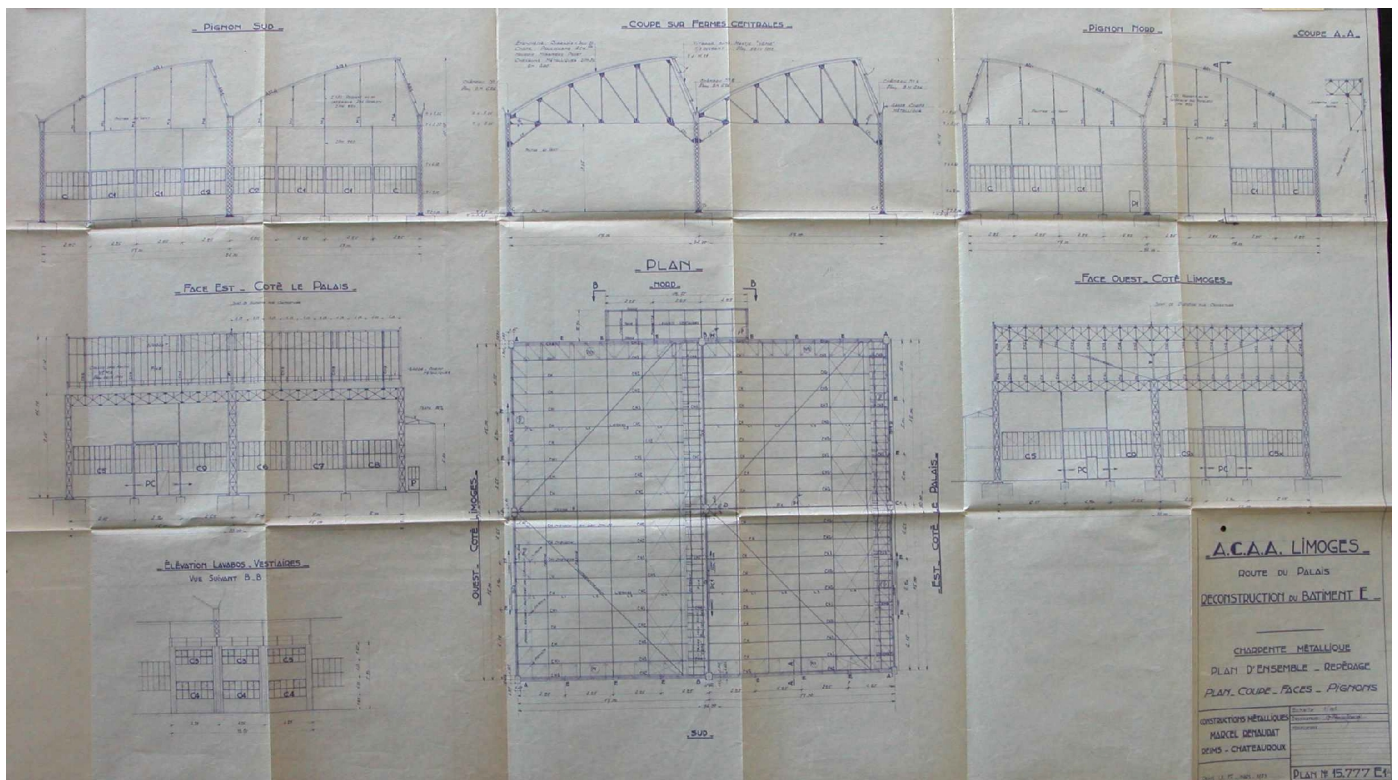
03871010NUCA
Repro. Inv . F. Pillet



Usine de construction aéronautique appelée l'Arsenal, puis Société des Moteurs Gnome et Rhône, puis usine de construction automobile de l'Atelier Central des Automobiles de l'Air, puis SAVIEM, puis RVI

Doc.6 Plan de reconstruction du bâtiment E.
« A.C.A.A. Limoges – Route du Palais – Reconstruction du bâtiment E – Charpente métallique : plan d'ensemble, repérage, plan, coupe, faces, pignons – Constructions métalliques Marcel Renaudat – Reims / Chateauroux ».
Plan, tirage, 1 : 100, 127 x 76 cm, n° 15-777 E1 A, 17/03/1953.
Archives R.V.I. Truck Limoges.

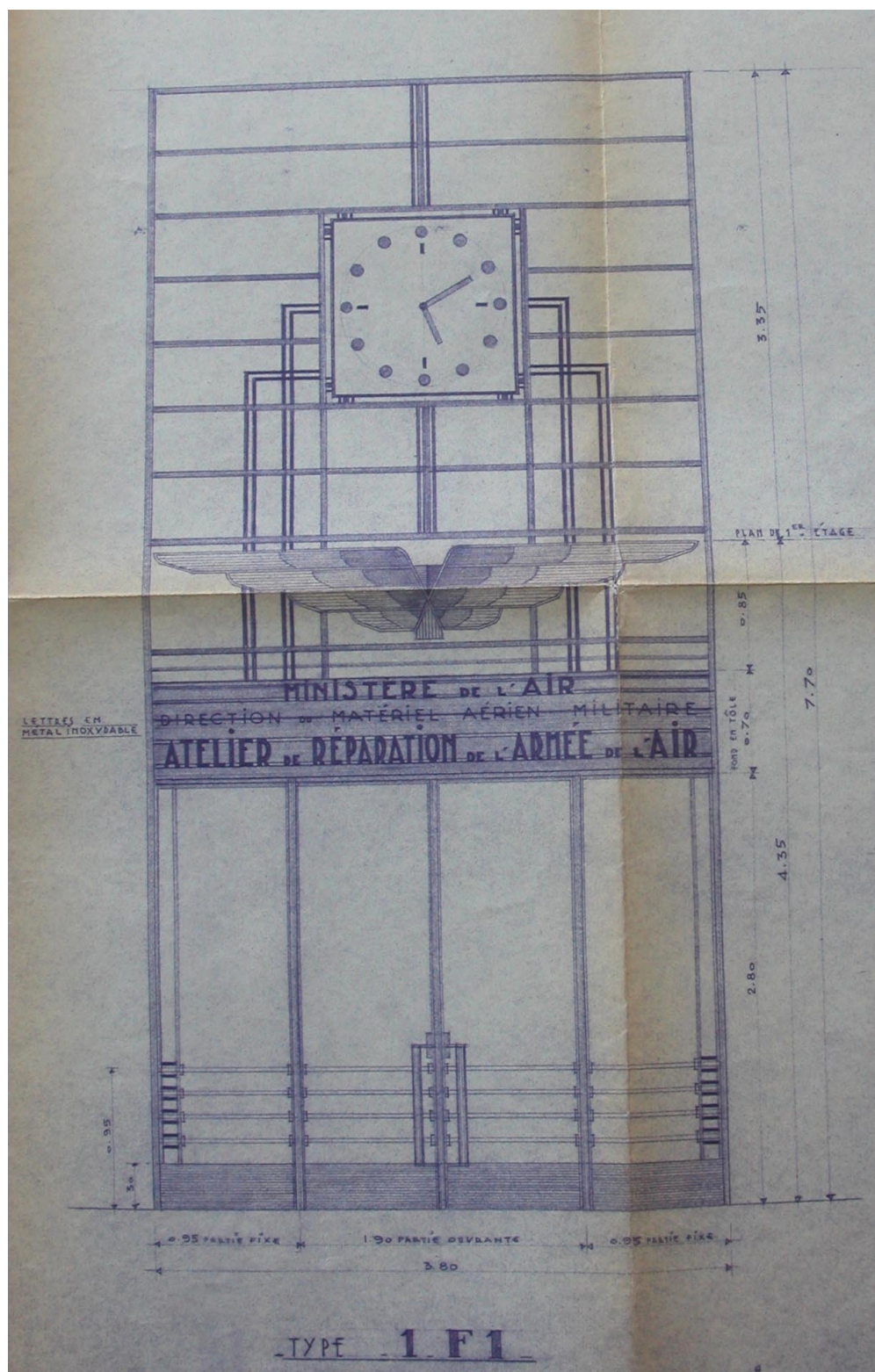
03871011NUCA
Repro. Inv. F. Pillet



Usine de construction aéronautique appelée l'Arsenal, puis Société des Moteurs Gnome et Rhône, puis usine de construction automobile de l'Atelier Central des Automobiles de l'Air, puis SAVIEM, puis RVI

Doc.7 Plan de la porte principale des bureaux de direction de l'Arsenal, dessinée par Henri Geay, extrait du plan intitulé : « Ministère de l'Air – Direction du Matériel Aérien Militaire. Atelier de réparation de l'Armée de l'Air – Menuiseries métalliques - Détails ». Plan, tirage, 1 : 20, 98 x 59 cm, dressé par Henri Geay (architecte du gouvernement), n° 59E, 04/04/1939. Archives R.V.I. Truck Limoges.

03871012NUCA
Repro. Inv. F. Pillet



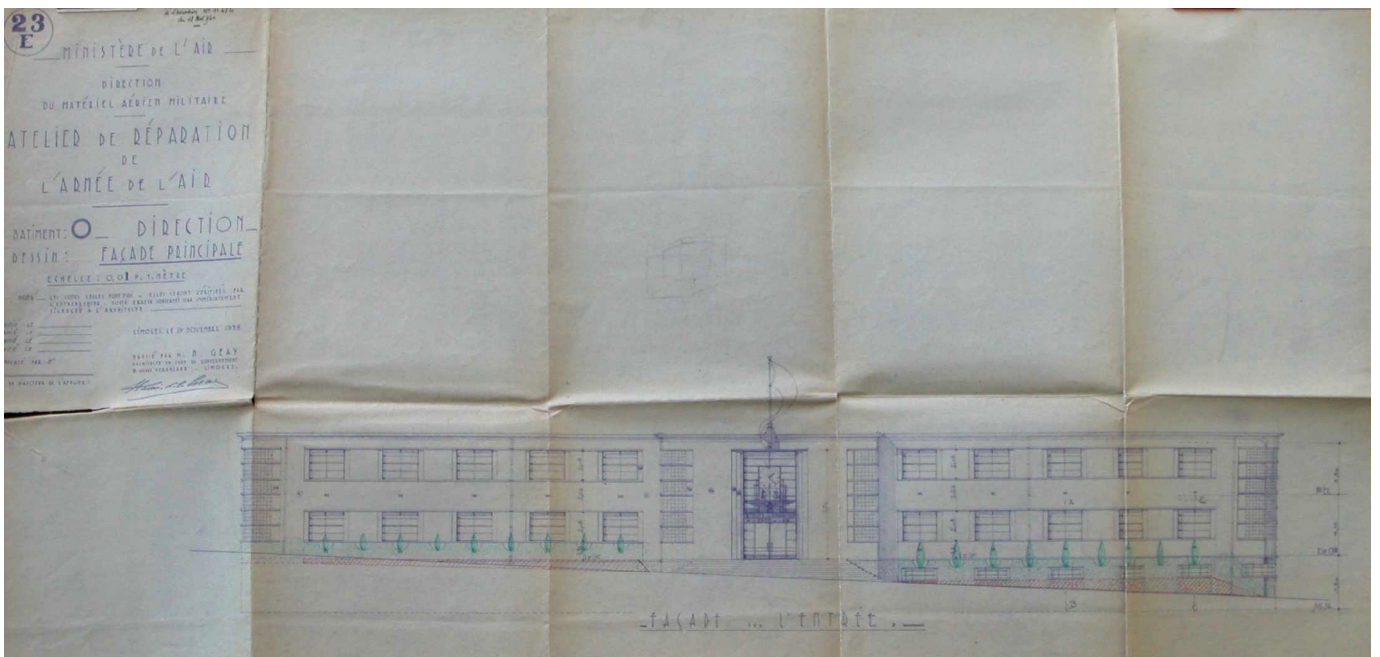
Usine de construction aéronautique appelée l'Arsenal, puis Société des Moteurs Gnome et Rhône, puis usine de construction automobile de l'Atelier Central des Automobiles de l'Air, puis SAVIEM, puis RVI

Doc.8 Façade antérieure des bureaux de direction de l'Arsenal : « Ministère de l'Air – Direction du Matériel Aérien Militaire - Atelier de réparation de l'Armée de l'Air – Bâtiment O – Direction – Façade principale ».

03871013NUCA
Repro. Inv . F. Pillet

Plan, tirage, 1 : 100, 104 x 47 cm, dressé par Henri Geay (architecte du gouvernement), n° 23E, 19/11/1938.

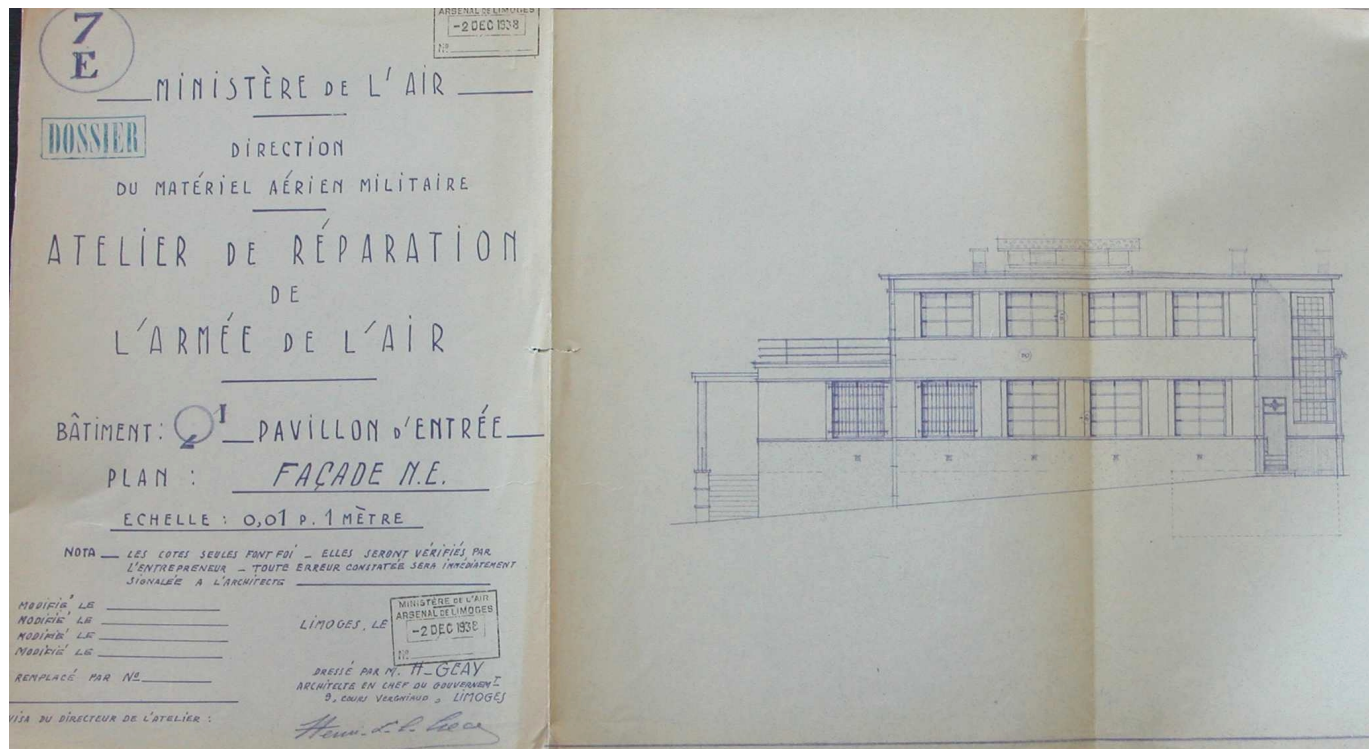
Archives R.V.I. Truck Limoges.



Usine de construction aéronautique appelée l'Arsenal, puis Société des Moteurs Gnome et Rhône, puis usine de construction automobile de l'Atelier Central des Automobiles de l'Air, puis SAVIEM, puis RVI

Doc.9 Façade Nord-Est du pavillon d'entrée : « Ministère de l'Air – Direction du Matériel Aérien Militaire - Atelier de réparation de l'Armée de l'Air – Bâtiment Q1 – Pavillon d'entrée – Façade NE ».
Plan, tirage, 1 : 100, 63,5 x 31,5 cm, dressé par Henri Geay (architecte du gouvernement), n° 7E, 2/12/1938.
Archives R.V.I. Truck Limoges.

03871014NUCA
Repro. Inv. F. Pillet



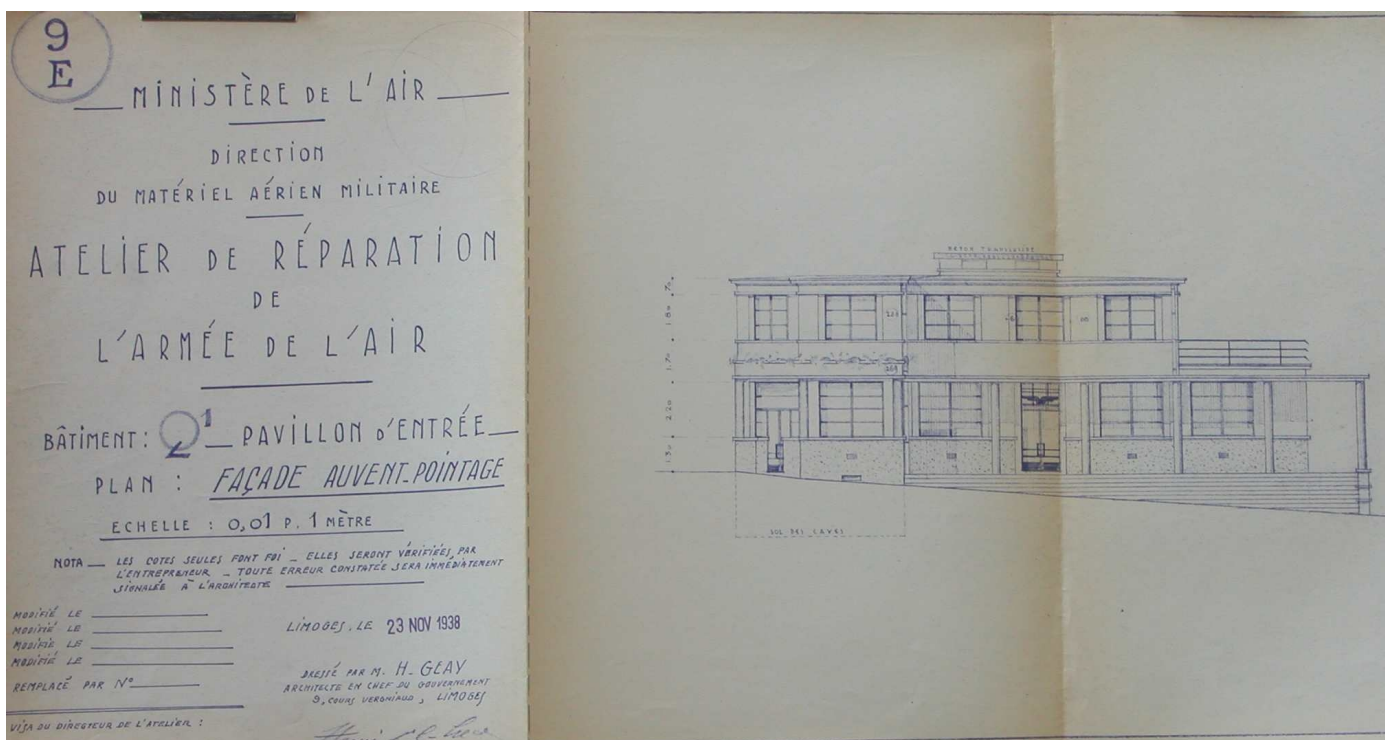
Usine de construction aéronautique appelée l'Arsenal, puis Société des Moteurs Gnome et Rhône, puis usine de construction automobile de l'Atelier Central des Automobiles de l'Air, puis SAVIEM, puis RVI

Doc.10 Façade Sud-Ouest du pavillon d'entrée : « Ministère de l'Air – Direction du Matériel Aérien Militaire - Atelier de réparation de l'Armée de l'Air – Bâtiment Q1 – Pavillon d'entrée – Façade auvent - Pointage ».

03871015NUCA
Repro. Inv . F. Pillet

Plan, tirage, 1 : 100, 63,5 x 31,5 cm, dressé par Henri Geay (architecte du gouvernement), n° 9E, 23/11/1938.

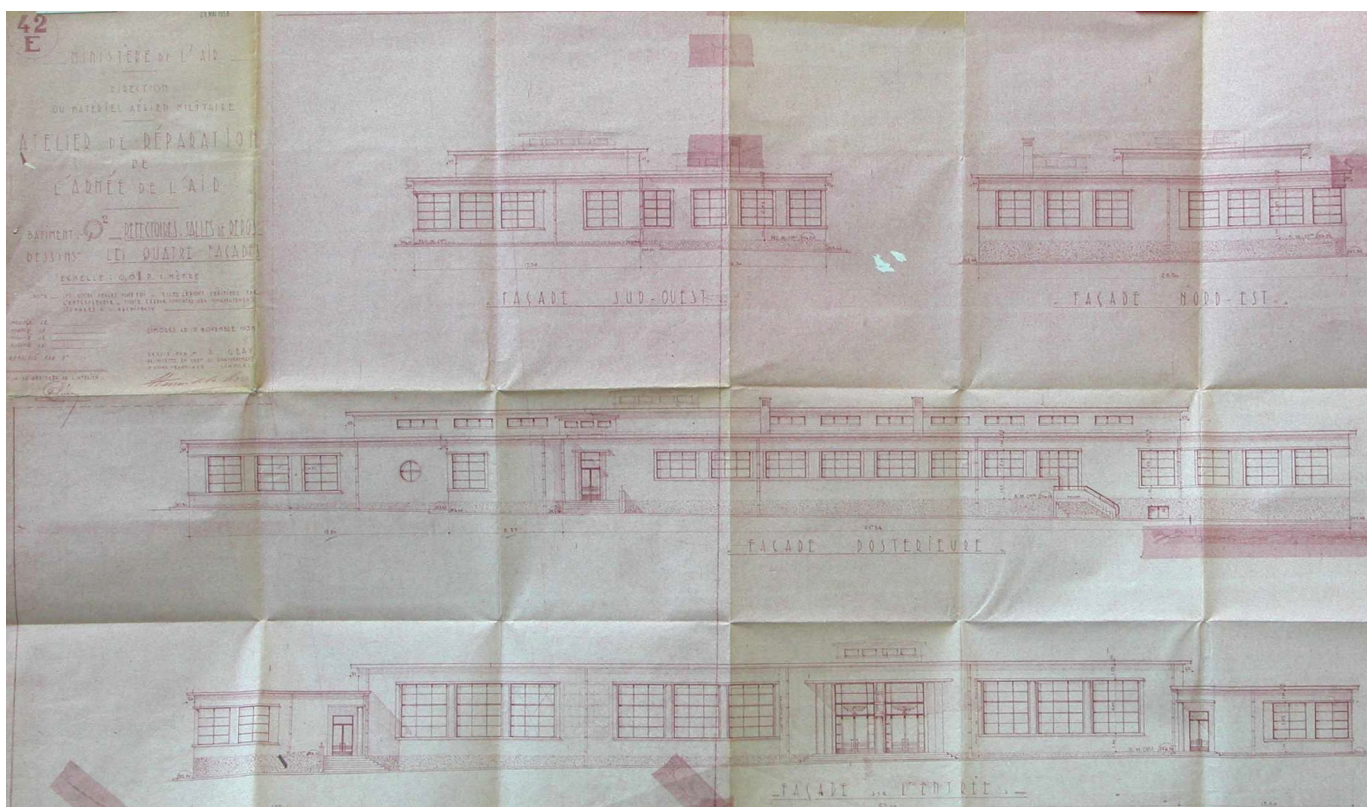
Archives R.V.I. Truck Limoges.



Usine de construction aéronautique appelée l'Arsenal, puis Société des Moteurs Gnome et Rhône, puis usine de construction automobile de l'Atelier Central des Automobiles de l'Air, puis SAVIEM, puis RVI

Doc.11 Façades du réfectoire : « Ministère de l'Air – Direction du Matériel
Aérien Militaire - Atelier de réparation de l'Armée de l'Air –
Bâtiment Q2 – Réfectoires – Salles de repos – Les 4 façades ».
Plan, tirage, 1 : 100, 112,5 x 63,5 cm, dressé par Henri Geay (architecte du
gouvernement), n° 42E, 19/11/1938.
Archives R.V.I. Truck Limoges.

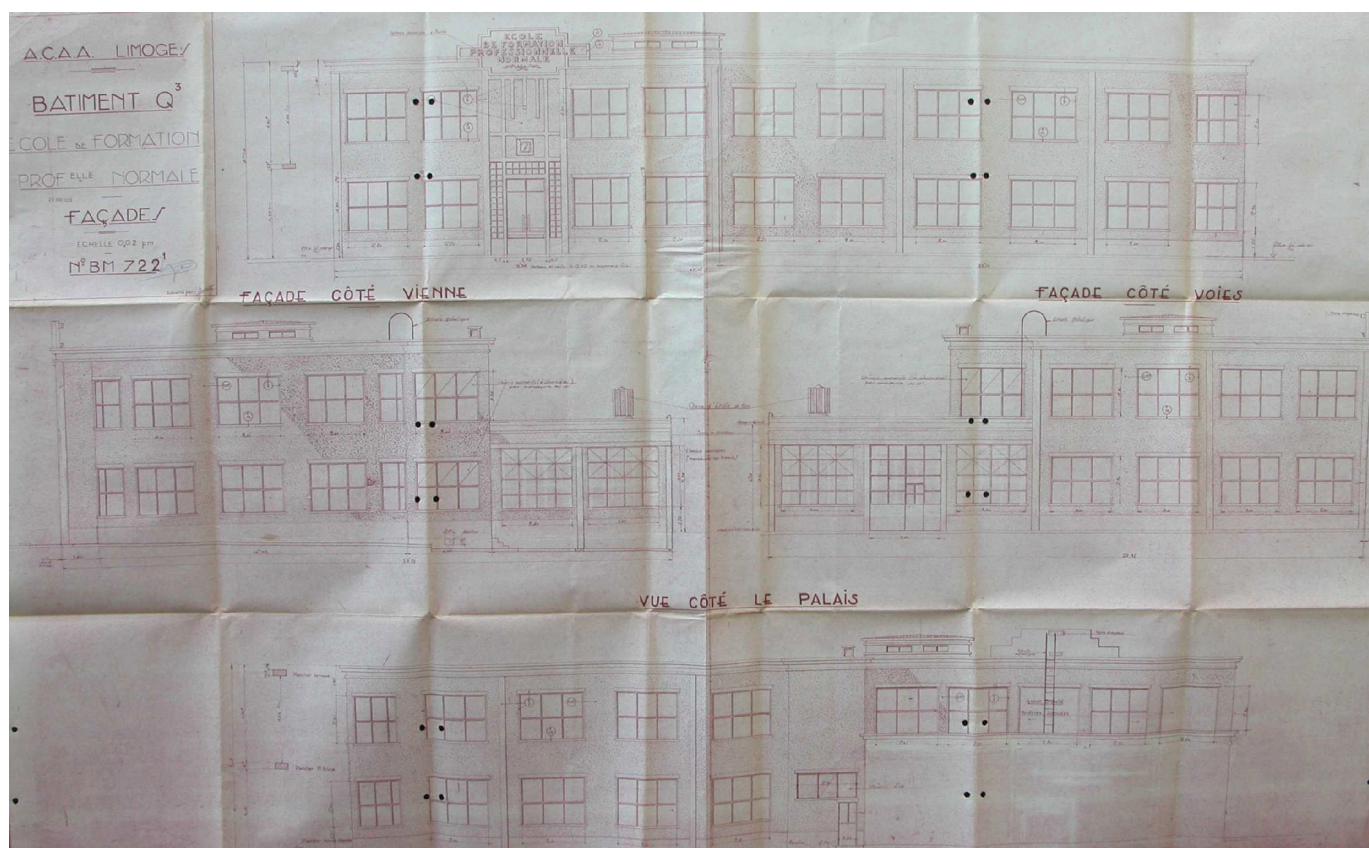
03871016NUCA
Repro. Inv . F. Pillet



Usine de construction aéronautique appelée l'Arsenal, puis Société des Moteurs Gnome et Rhône, puis usine de construction automobile de l'Atelier Central des Automobiles de l'Air, puis SAVIEM, puis RVI

Doc.12 Façades de l'école professionnelle construite en 1956 : A.C.A.A.
Limoges – Bâtiment Q3 – Ecole de formation professionnelle normale -
Façades ».
Plan, tirage, 1 : 50, 82,5 x 135 cm, dressé [?], n° BM 722¹, 1955.
Archives R.V.I. Truck Limoges.

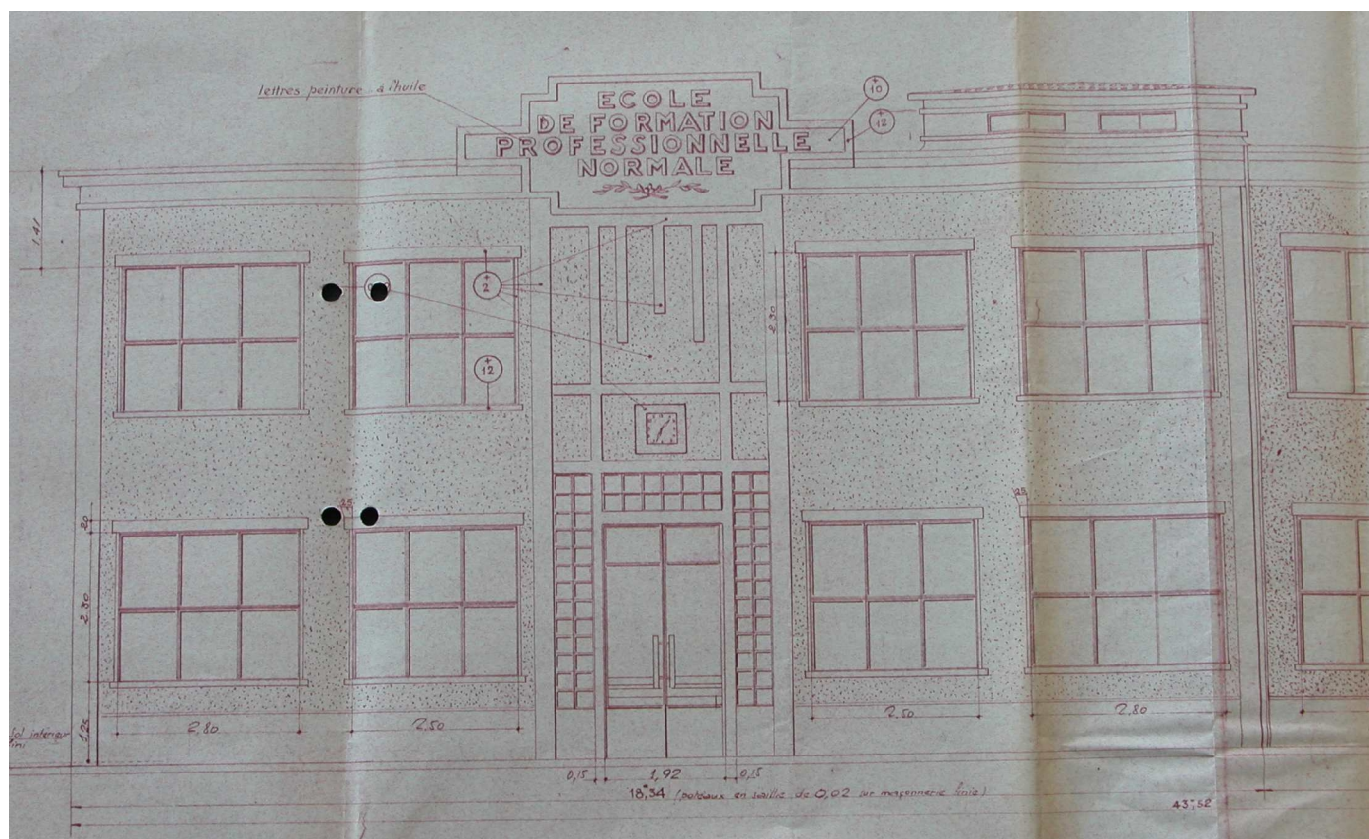
03871017NUCA
Repro. Inv . F. Pillet



Usine de construction aéronautique appelée l'Arsenal, puis Société des Moteurs Gnome et Rhône, puis usine de construction automobile de l'Atelier Central des Automobiles de l'Air, puis SAVIEM, puis RVI

Doc.13 Détail de la porte principale de l'école professionnelle construite en 1956 : A.C.A.A. Limoges – Bâtiment Q3 – Ecole de formation professionnelle - Façades ».
Plan, tirage, 1 : 50, 82,5 x 135 cm, dressé [?], n° BM 722¹, 1955.
Archives R.V.I. Truck Limoges.

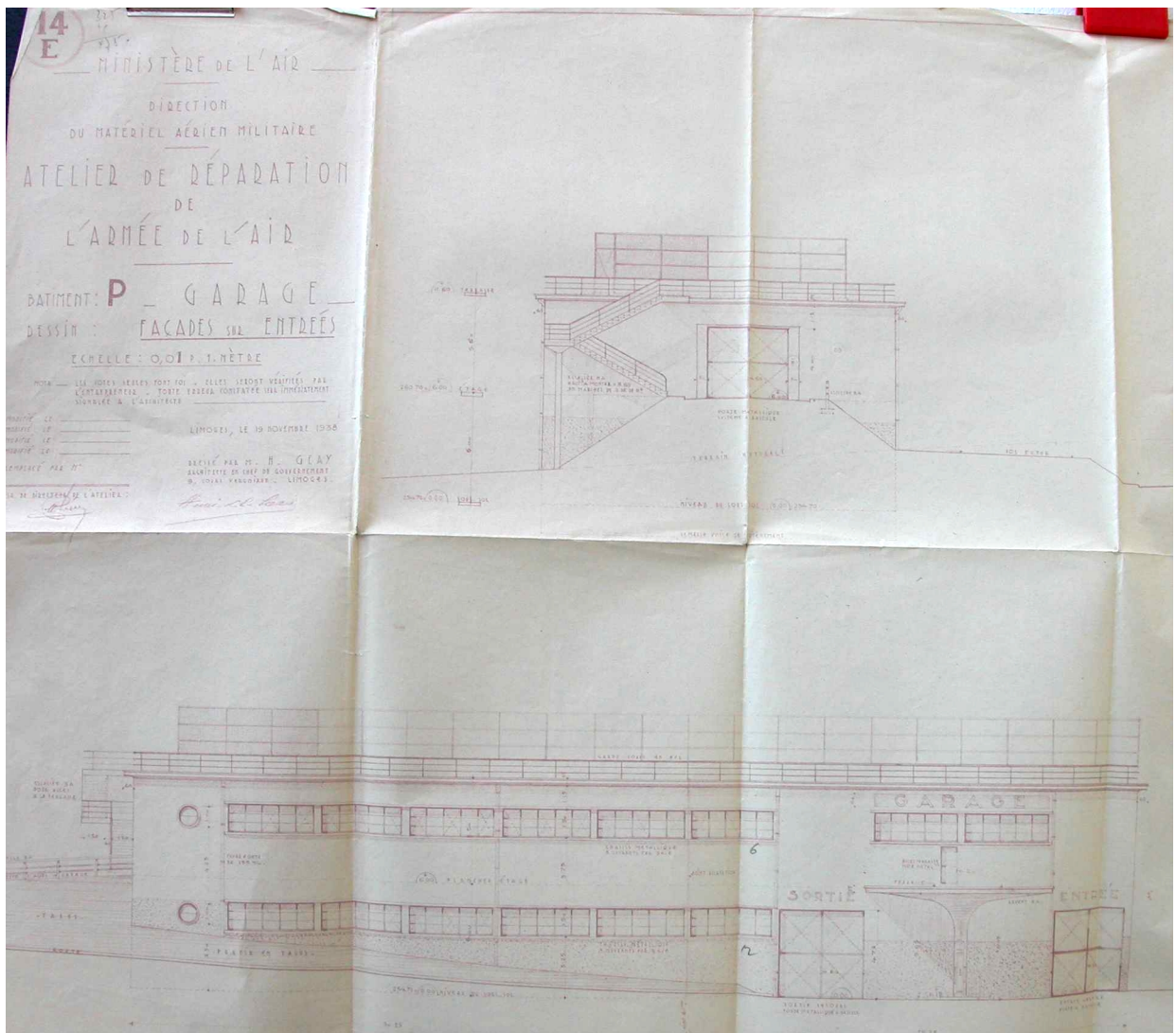
03871018NUCA
Repro. Inv . F. Pillet



Usine de construction aéronautique appelée l'Arsenal, puis Société des Moteurs Gnome et Rhône, puis usine de construction automobile de l'Atelier Central des Automobiles de l'Air, puis SAVIEM, puis RVI

Doc.14 Façade antérieure et pignon du garage : « Ministère de l'Air – Direction du Matériel Aérien Militaire - Atelier de réparation de l'Armée de l'Air – Bâtiment P – Garage – Façades sur entrées ».
Plan, tirage, 1 : 100, 72,5 x 61 cm, dressé par Henri Geay (architecte du gouvernement), n° 14E, 19/11/1938.
Archives R.V.I. Truck Limoges.

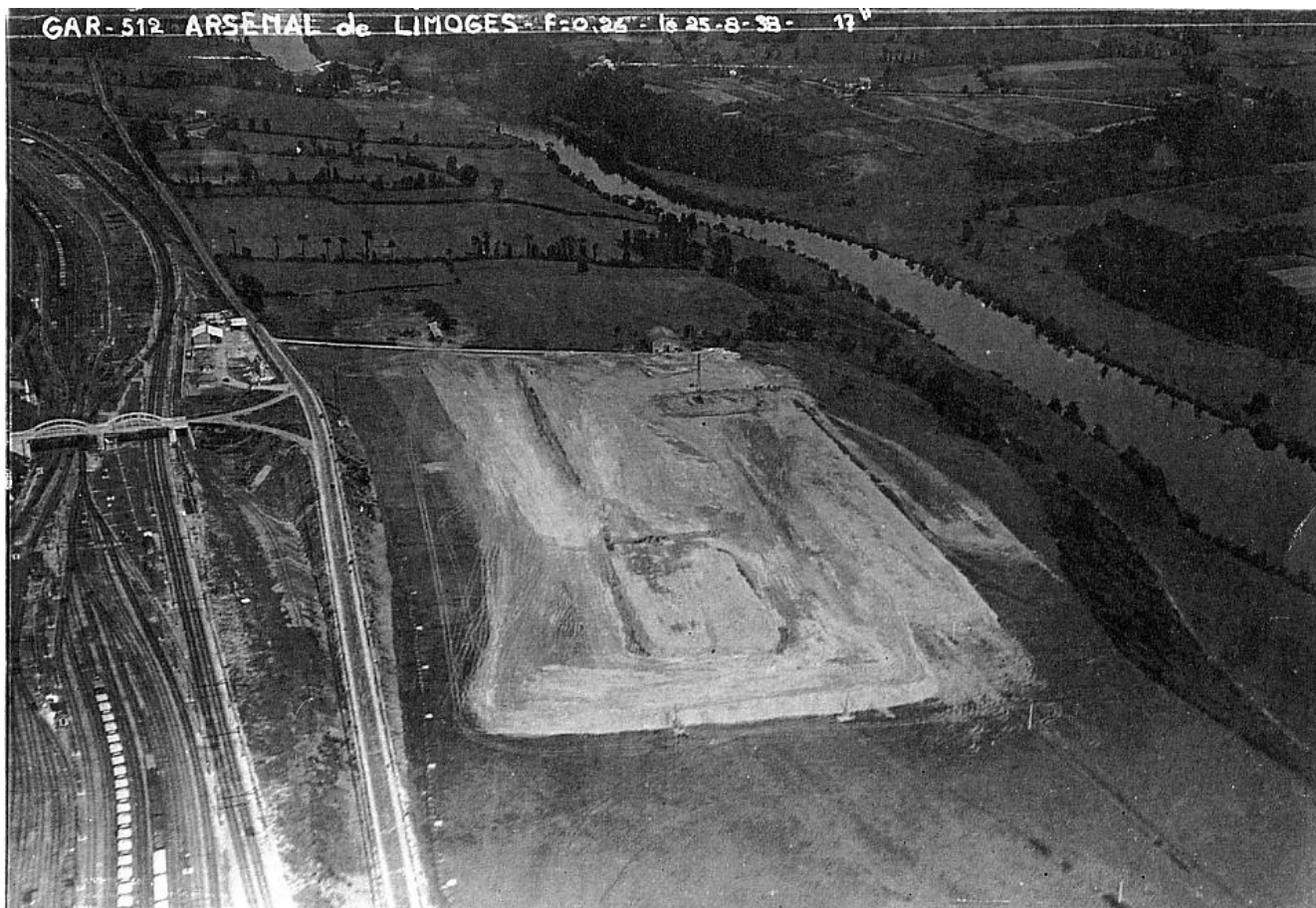
03871019NUCA
Repro. Inv . F. Pillet



Usine de construction aéronautique appelée l'Arsenal, puis Société des Moteurs Gnome et Rhône, puis usine de construction automobile de l'Atelier Central des Automobiles de l'Air, puis SAVIEM, puis RVI

Doc.15 Vue aérienne du site après terrassement, août 1938.
Photocopie laser d'une photographie, noir et blanc, 28/08/1938.
Archives R.V.I. Truck Limoges.

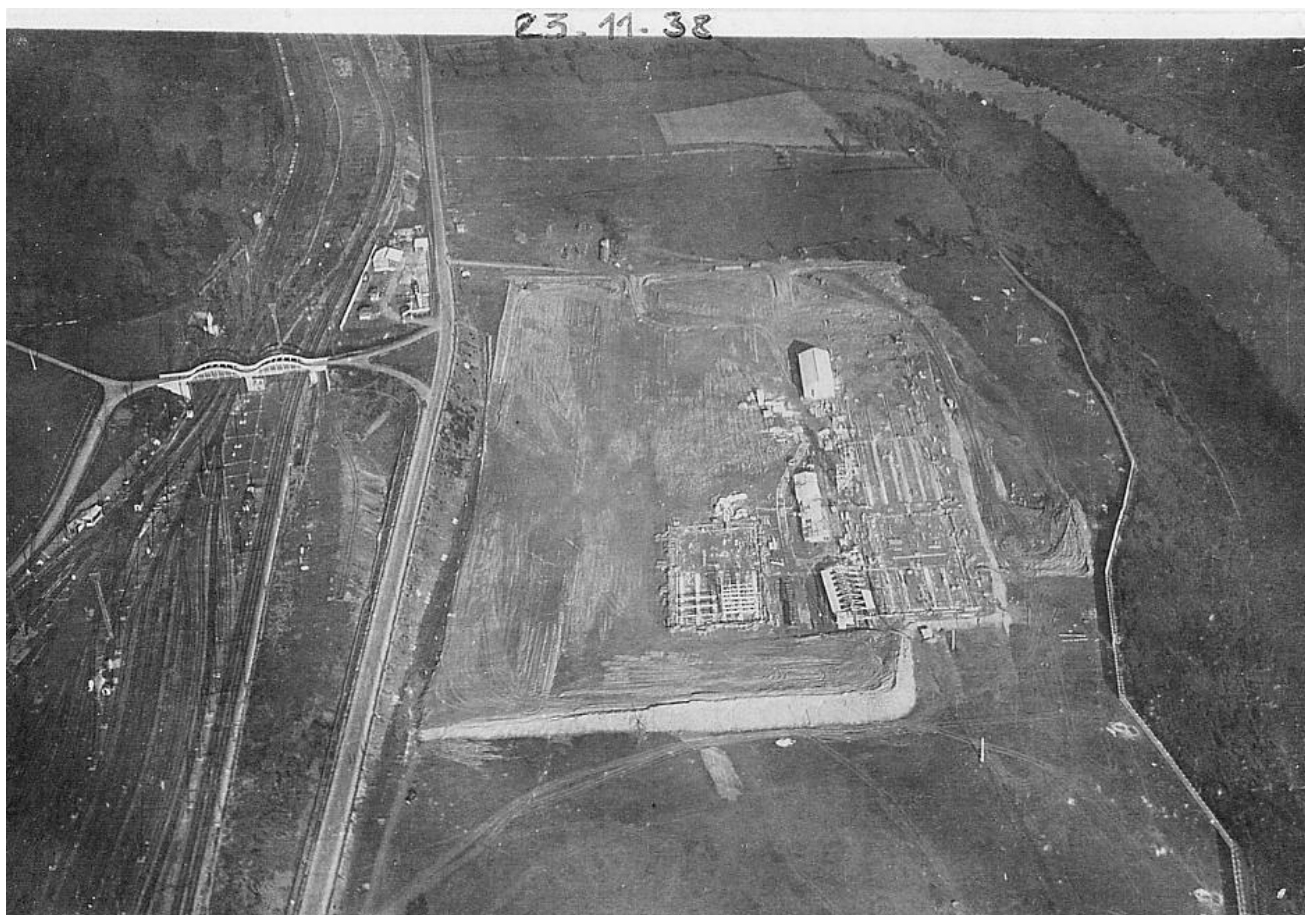
03871020NUC
Repro. Inv . F. Pillet



Usine de construction aéronautique appelée l'Arsenal, puis Société des Moteurs Gnome et Rhône, puis usine de construction automobile de l'Atelier Central des Automobiles de l'Air, puis SAVIEM, puis RVI

Doc.16 Vue aérienne de l'Arsenal en cours de construction, novembre 1938.
Photocopie laser d'une photographie, noir et blanc, 23/11/1938.
Archives R.V.I. Truck Limoges.

03871029NUC
Repro. Inv . F. Pillet



Usine de construction aéronautique appelée l'Arsenal, puis Société des Moteurs Gnome et Rhône, puis usine de construction automobile de l'Atelier Central des Automobiles de l'Air, puis SAVIEM, puis RVI

Doc.17 Vue aérienne de l'Arsenal en cours de construction, février 1939.
Photocopie laser d'une photographie, noir et blanc, 21/02/1939.
Archives R.V.I. Truck Limoges.

03871040NUC
Repro. Inv . F. Pillet



Usine de construction aéronautique appelée l'Arsenal, puis Société des Moteurs Gnome et Rhône, puis usine de construction automobile de l'Atelier Central des Automobiles de l'Air, puis SAVIEM, puis RVI

Doc.18 Vue aérienne de l'Arsenal en construction, avril 1939.
Photocopie laser d'une photographie, noir et blanc, 05/04/1939.
Archives R.V.I. Truck Limoges.

03871042NUC
Repro. Inv . F. Pillet



Usine de construction aéronautique appelée l'Arsenal, puis Société des Moteurs Gnome et Rhône, puis usine de construction automobile de l'Atelier Central des Automobiles de l'Air, puis SAVIEM, puis RVI

Doc.19 Vue aérienne de l'Arsenal en cours de construction, vers 1939.
Photocopie laser d'une photographie, noir et blanc, [1939].
Archives R.V.I. Truck Limoges.

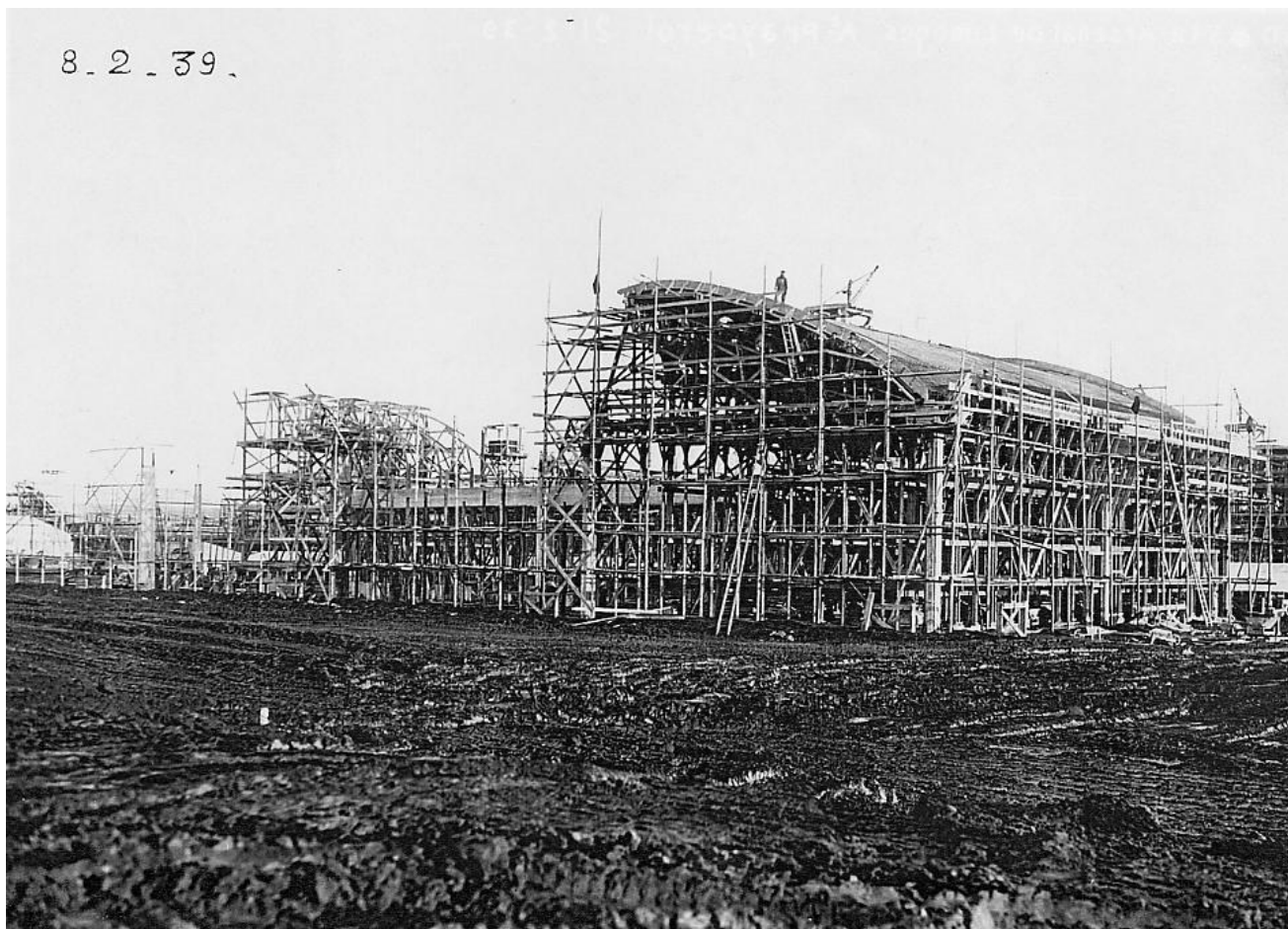
03871022NUC
Repro. Inv . F. Pillet



Usine de construction aéronautique appelée l'Arsenal, puis Société des Moteurs Gnome et Rhône, puis usine de construction automobile de l'Atelier Central des Automobiles de l'Air, puis SAVIEM, puis RVI

Doc.20 Ateliers en cours de construction, février 1939.
Photocopie laser d'une photographie, noir et blanc, 05/02/1939.
Archives R.V.I. Truck Limoges.

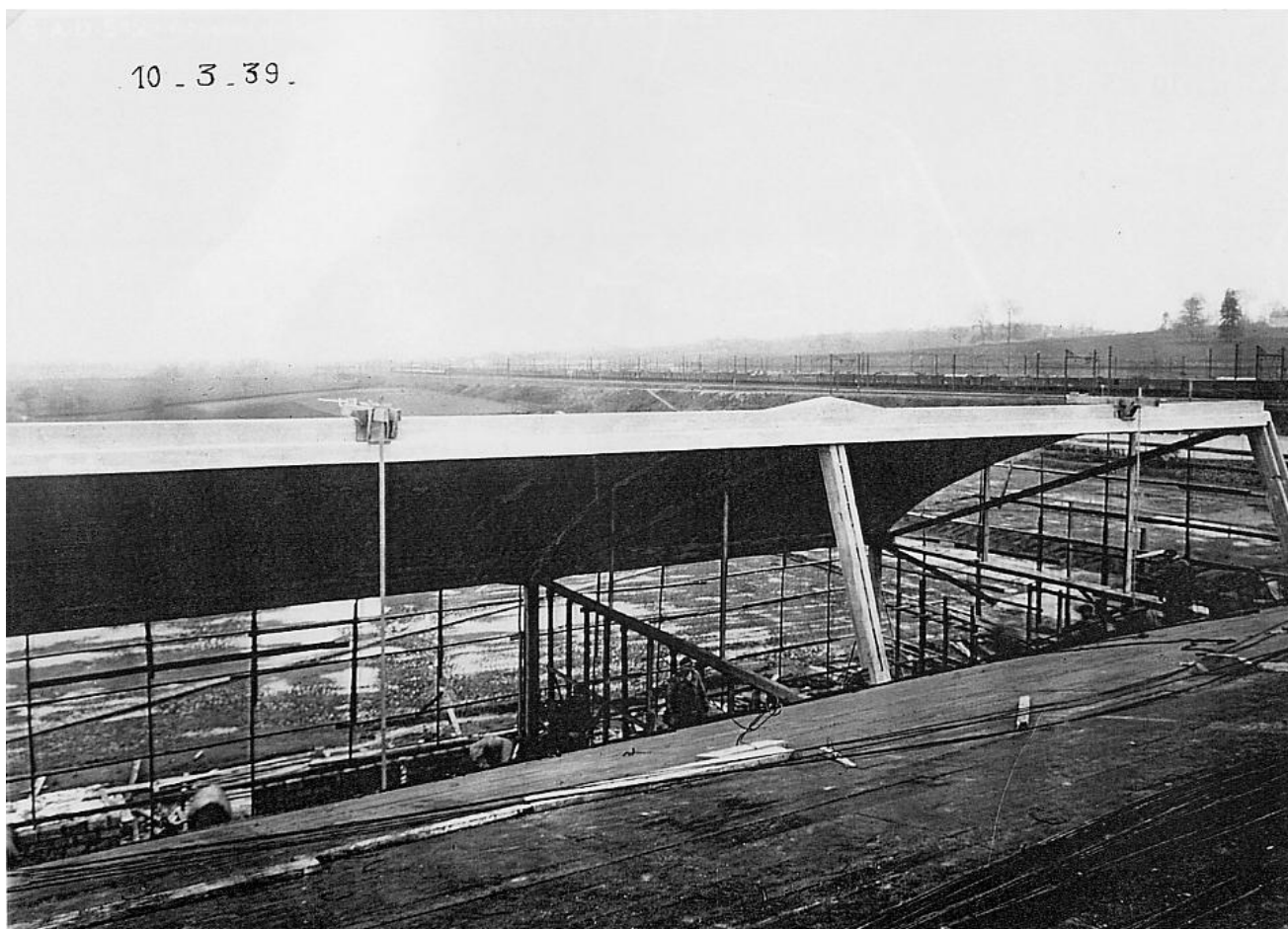
03871038NUC
Repro. Inv . F. Pillet



Usine de construction aéronautique appelée l'Arsenal, puis Société des Moteurs Gnome et Rhône, puis usine de construction automobile de l'Atelier Central des Automobiles de l'Air, puis SAVIEM, puis RVI

Doc.21 Atelier en construction, mars 1939.
Photocopie laser d'une photographie, noir et blanc, 10 mars 1939.
Archives R.V.I. Truck Limoges.

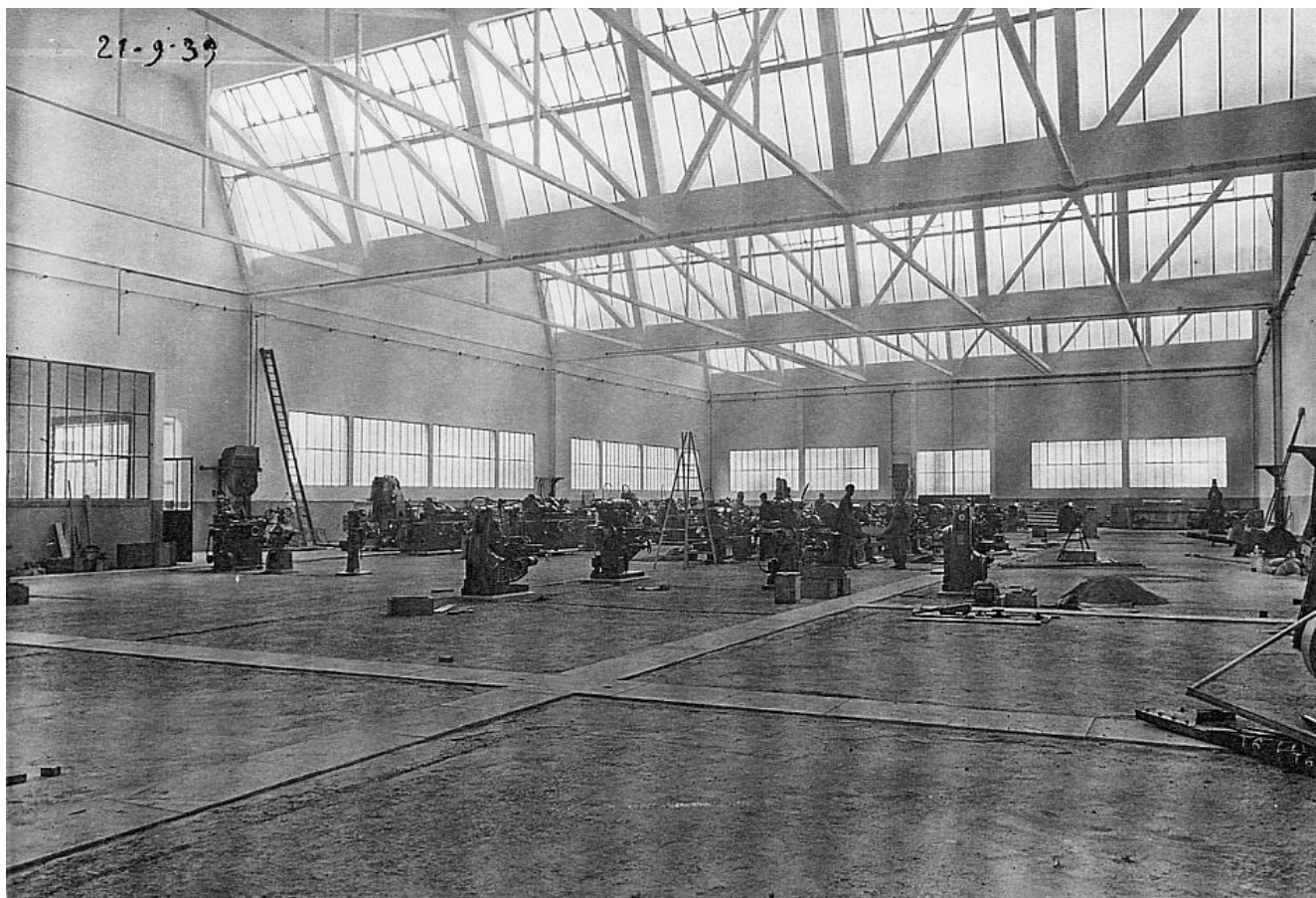
03871041NUC
Repro. Inv . F. Pillet



Usine de construction aéronautique appelée l'Arsenal, puis Société des Moteurs Gnome et Rhône, puis usine de construction automobile de l'Atelier Central des Automobiles de l'Air, puis SAVIEM, puis RVI

Doc.22 Vue intérieure d'un atelier en cours d'aménagement, septembre 1939.
Photocopie laser d'une photographie, noir et blanc, septembre 1939.
Archives R.V.I. Truck Limoges.

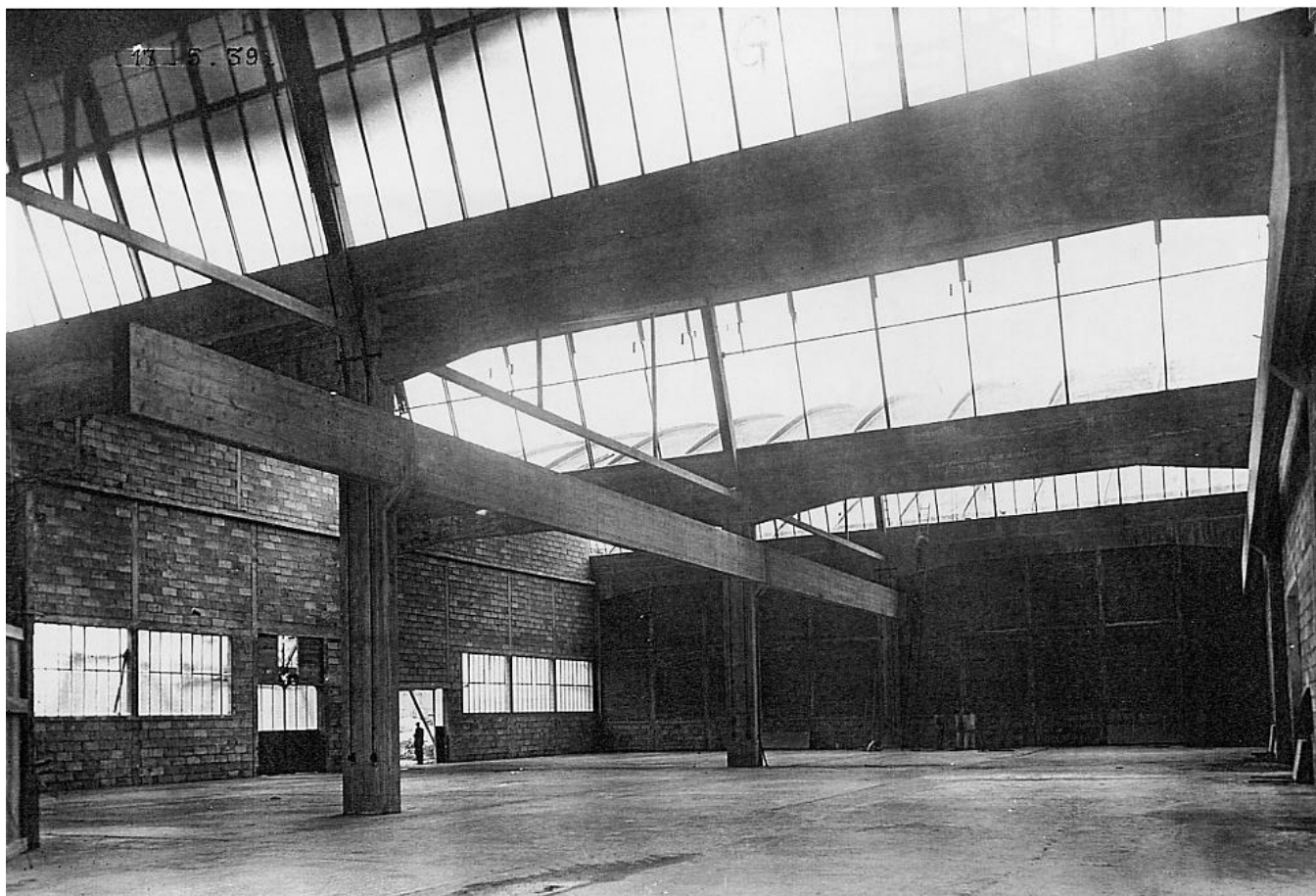
03871028NUC
Repro. Inv . F. Pillet



Usine de construction aéronautique appelée l'Arsenal, puis Société des Moteurs Gnome et Rhône, puis usine de construction automobile de l'Atelier Central des Automobiles de l'Air, puis SAVIEM, puis RVI

Doc.23 Vue intérieure d'un atelier avant son aménagement, mai 1939.
Photocopie laser d'une photographie, noir et blanc, 17/05/1939.
Archives R.V.I. Truck Limoges.

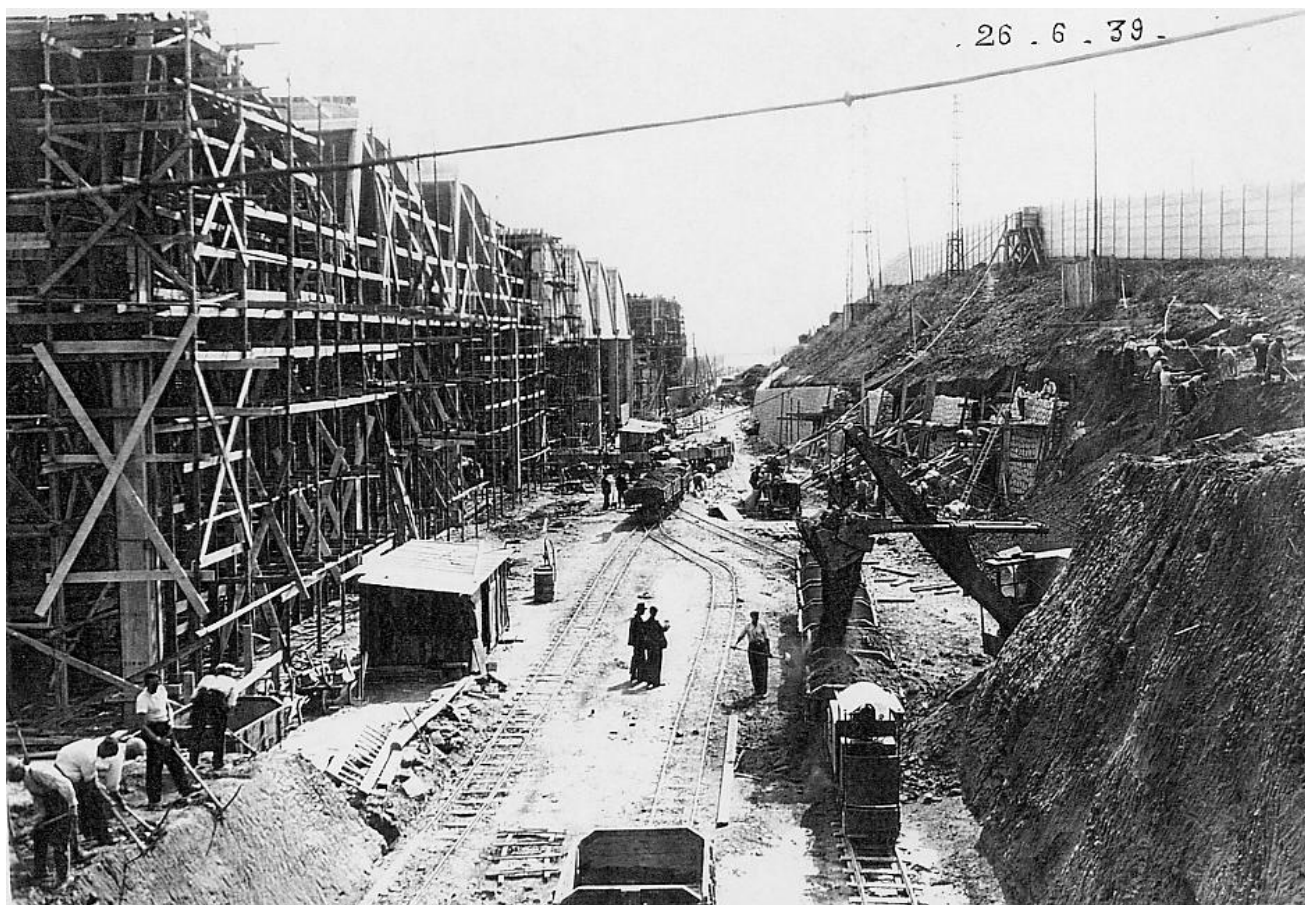
03871045NUC
Repro. Inv . F. Pillet



Usine de construction aéronautique appelée l'Arsenal, puis Société des Moteurs Gnome et Rhône, puis usine de construction automobile de l'Atelier Central des Automobiles de l'Air, puis SAVIEM, puis RVI

Doc.24 La travée Nord des ateliers, en bordure de la route du Palais, mars 1939.
Photocopie laser d'une photographie, noir et blanc, 26/03/1939.
Archives R.V.I. Truck Limoges.

03871021NUC
Repro. Inv . F. Pillet

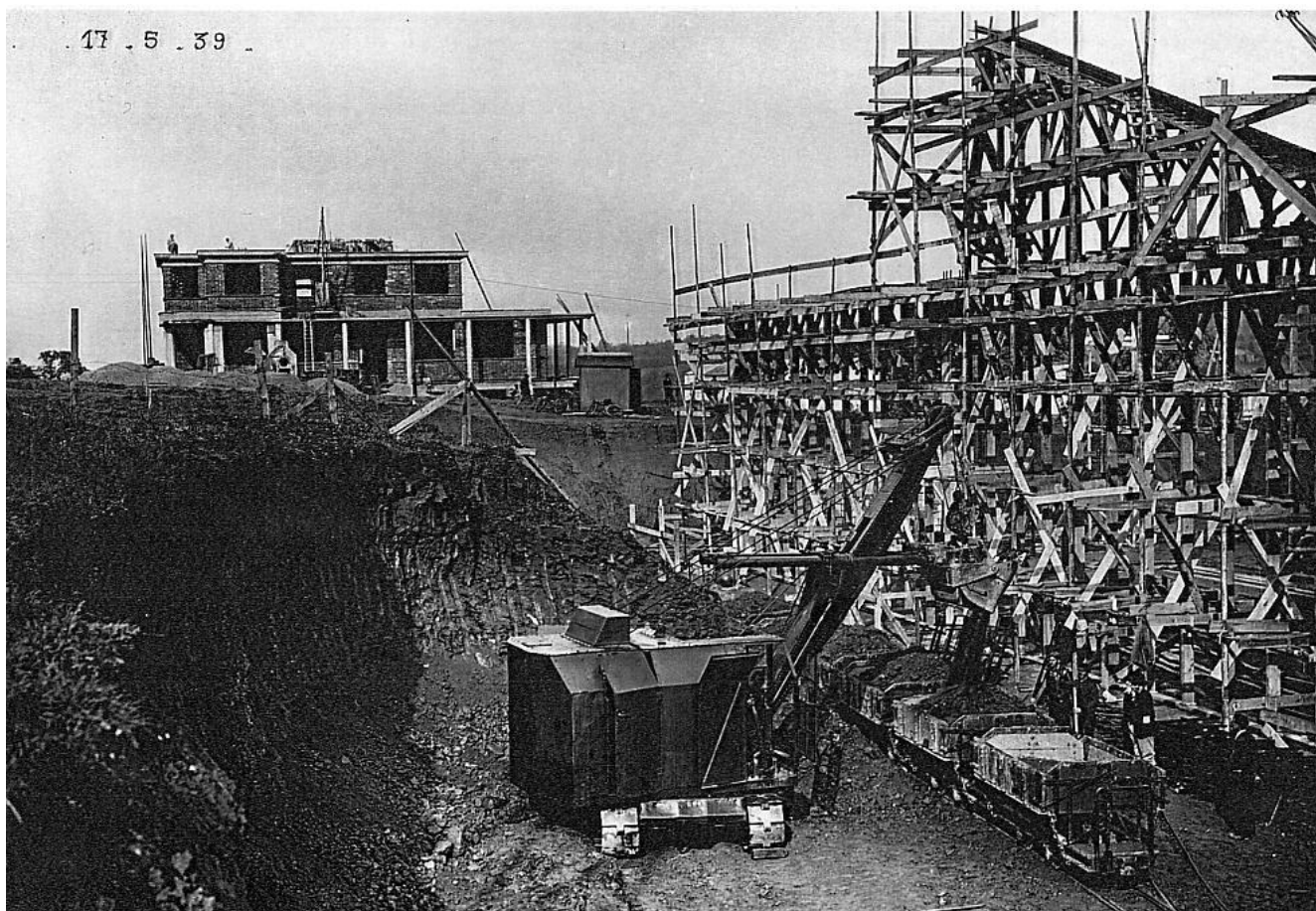


Usine de construction aéronautique appelée l'Arsenal, puis Société des Moteurs Gnome et Rhône, puis usine de construction automobile de l'Atelier Central des Automobiles de l'Air, puis SAVIEM, puis RVI

Doc.25 La travée Nord des ateliers et le pavillon d'entrée en construction, mai 1939.

Photocopie laser d'une photographie, noir et blanc, 17/05/1939.
Archives R.V.I. Truck Limoges.

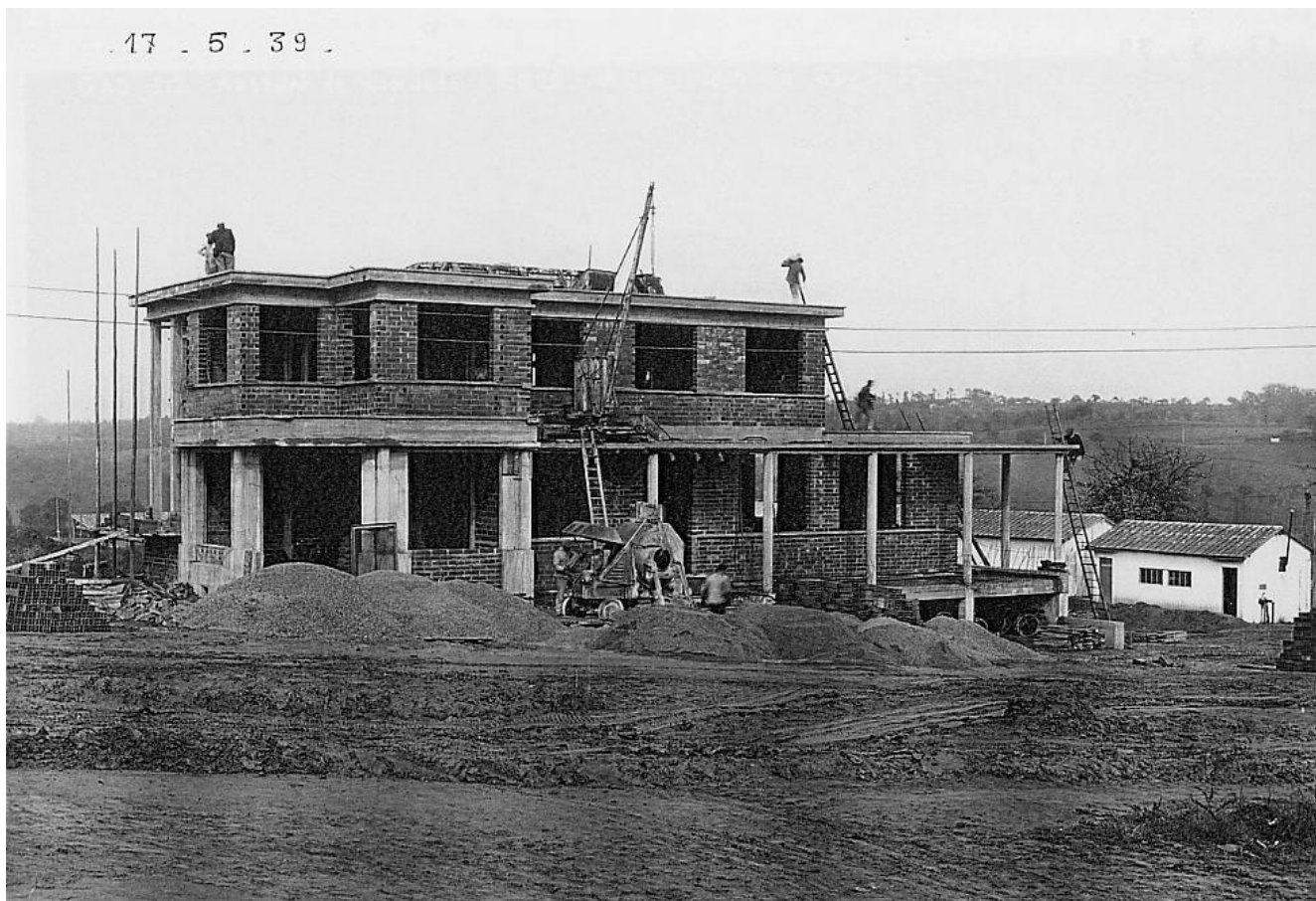
03871044NUC
Repro. Inv . F. Pillet



Usine de construction aéronautique appelée l'Arsenal, puis Société des Moteurs Gnome et Rhône, puis usine de construction automobile de l'Atelier Central des Automobiles de l'Air, puis SAVIEM, puis RVI

Doc.26 Le pavillon d'entrée en construction, mai 1939.
Photocopie laser d'une photographie, noir et blanc, 17/05/1939.
Archives R.V.I. Truck Limoges.

03871043NUC
Repro. Inv . F. Pillet



Usine de construction aéronautique appelée l'Arsenal, puis Société des Moteurs Gnome et Rhône, puis usine de construction automobile de l'Atelier Central des Automobiles de l'Air, puis SAVIEM, puis RVI

Doc.27 Le pavillon d'entrée en cours d'achèvement, septembre 1939.
Photocopie laser d'une photographie, noir et blanc, 27/09/1939.
Archives R.V.I. Truck Limoges.

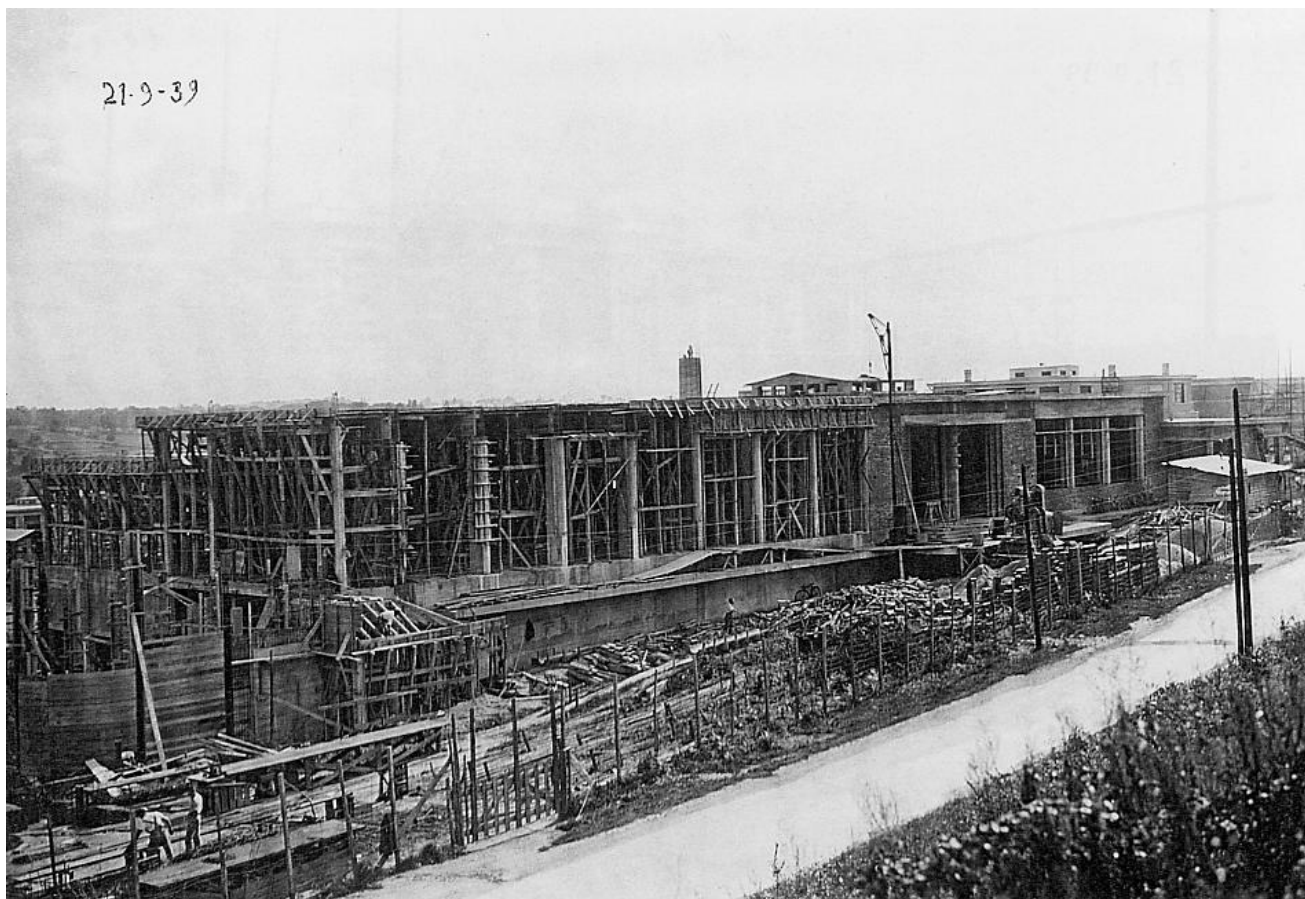
03871026NUC
Repro. Inv . F. Pillet



Usine de construction aéronautique appelée l'Arsenal, puis Société des Moteurs Gnome et Rhône, puis usine de construction automobile de l'Atelier Central des Automobiles de l'Air, puis SAVIEM, puis RVI

Doc.28 Les bureaux de la direction en construction, mars 1939.
Photocopie laser d'une photographie, noir et blanc, 21/03/1939.
Archives R.V.I. Truck Limoges.

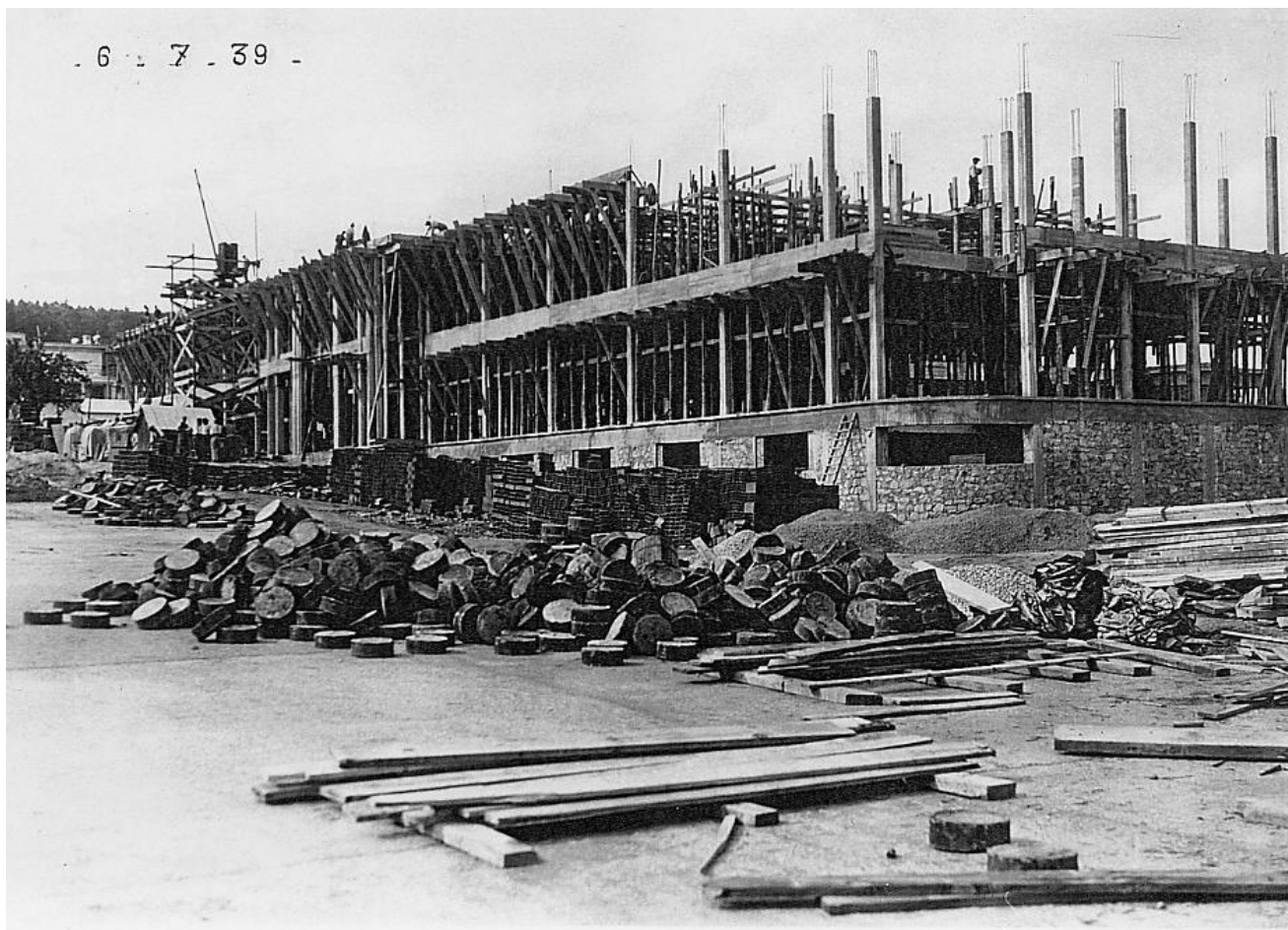
03871027NUC
Repro. Inv . F. Pillet



Usine de construction aéronautique appelée l'Arsenal, puis Société des Moteurs Gnome et Rhône, puis usine de construction automobile de l'Atelier Central des Automobiles de l'Air, puis SAVIEM, puis RVI

Doc.29 Les bureaux de direction en construction, juillet 1939.
Photocopie laser d'une photographie, noir et blanc, 6/07/1939.
Archives R.V.I. Truck Limoges.

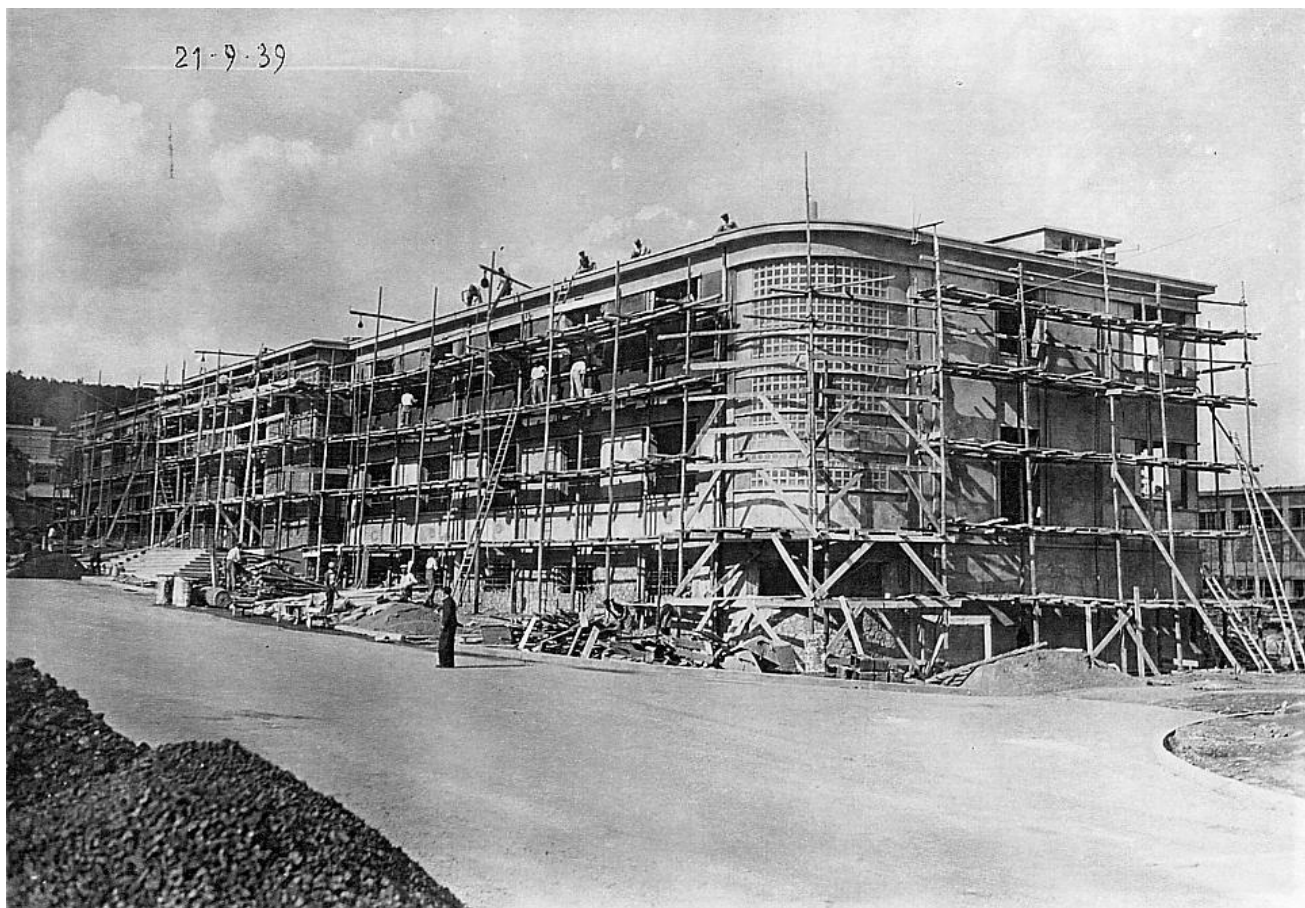
03871024NUC
Repro. Inv . F. Pillet



Usine de construction aéronautique appelée l'Arsenal, puis Société des Moteurs Gnome et Rhône, puis usine de construction automobile de l'Atelier Central des Automobiles de l'Air, puis SAVIEM, puis RVI

Doc.30 Les bureaux de direction en construction, juillet 1939.
Photocopie laser d'une photographie, noir et blanc, 21/07/1939.
Archives R.V.I. Truck Limoges.

03871025NUC
Repro. Inv . F. Pillet



Usine de construction aéronautique appelée l'Arsenal, puis Société des Moteurs Gnome et Rhône, puis usine de construction automobile de l'Atelier Central des Automobiles de l'Air, puis SAVIEM, puis RVI

Doc.31 La caserne des pompiers en construction, mai 1939.
Photocopie laser d'une photographie, noir et blanc, 6 mai 1939.
Archives R.V.I. Truck Limoges.

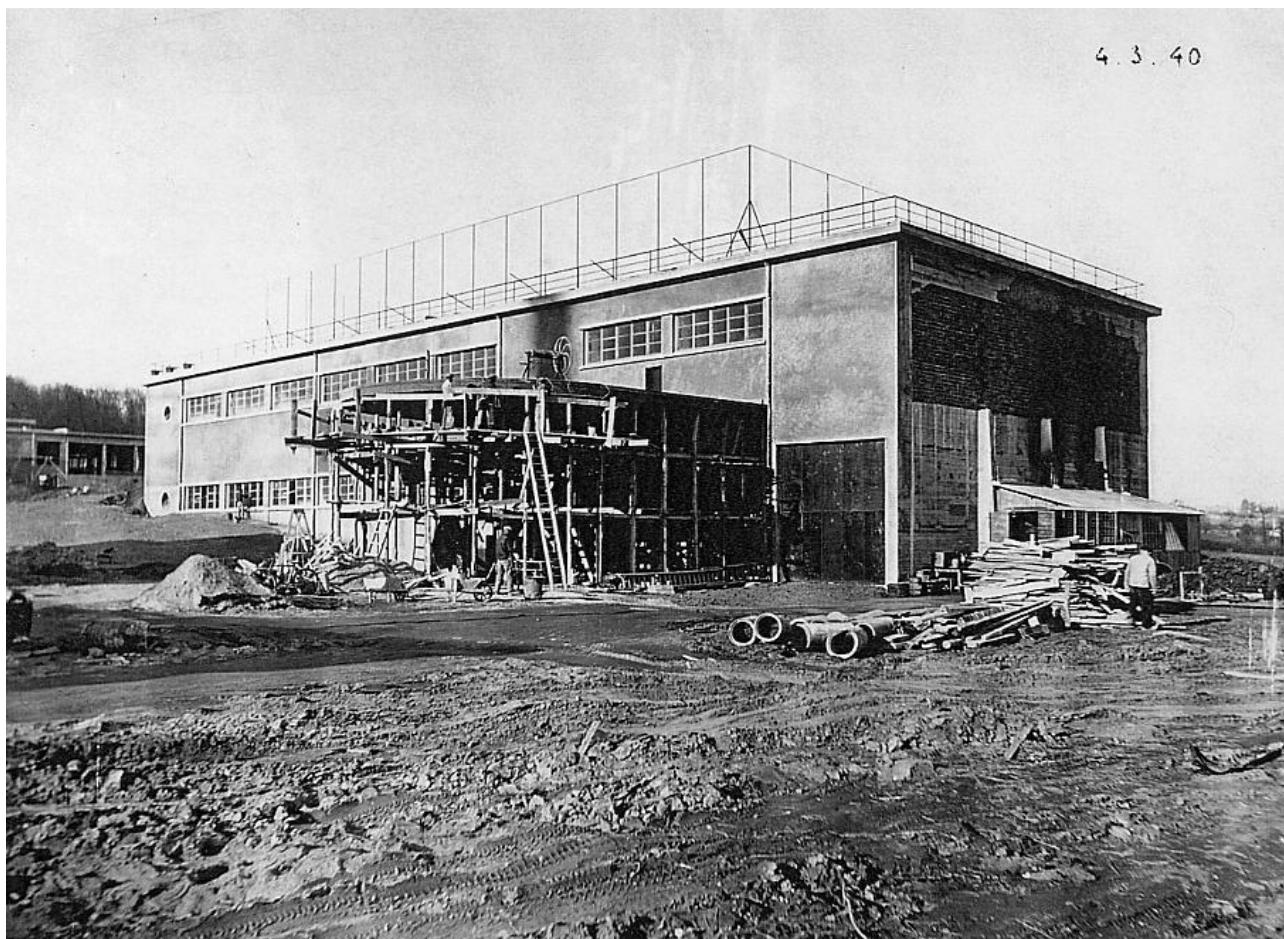
03871023NUC
Repro. Inv . F. Pillet



Usine de construction aéronautique appelée l'Arsenal, puis Société des Moteurs Gnome et Rhône, puis usine de construction automobile de l'Atelier Central des Automobiles de l'Air, puis SAVIEM, puis RVI

Doc.32 Le garage automobile de l'usine en construction, mars 1940.
Photocopie laser d'une photographie, noir et blanc, 4/03/1939.
Archives R.V.I. Truck Limoges.

03871030NUC
Repro. Inv . F. Pillet



Usine de construction aéronautique appelée l'Arsenal, puis Société des Moteurs Gnome et Rhône, puis usine de construction automobile de l'Atelier Central des Automobiles de l'Air, puis SAVIEM, puis RVI

Doc.33 Les châteaux d'eau en cours de construction, vers 1938-1939.
Photocopie laser d'une photographie, noir et blanc, [1938-1939].
Archives R.V.I. Truck Limoges.

03871039NUC
Repro. Inv . F. Pillet



Usine de construction aéronautique appelée l'Arsenal, puis Société des Moteurs Gnome et Rhône, puis usine de construction automobile de l'Atelier Central des Automobiles de l'Air, puis SAVIEM, puis RVI

Doc.34 Photographie du site prise depuis un château d'eau, prise en direction de l'Ouest, janvier 1944.
Photocopie laser d'une photographie, noir et blanc, 01/1944.
Archives R.V.I. Truck Limoges.

03871047NUC
Repro. Inv . F. Pillet



Usine de construction aéronautique appelée l'Arsenal, puis Société des Moteurs Gnome et Rhône, puis usine de construction automobile de l'Atelier Central des Automobiles de l'Air, puis SAVIEM, puis RVI

Doc.35 Photographie du site prise depuis un château d'eau, en direction du Nord-Est, vers 1944 (avant le bombardement).
Photocopie laser d'une photographie, noir et blanc, [1944].
Archives R.V.I. Truck Limoges.

03871048NUC
Repro. Inv . F. Pillet



Usine de construction aéronautique appelée l'Arsenal, puis Société des Moteurs Gnome et Rhône, puis usine de construction automobile de l'Atelier Central des Automobiles de l'Air, puis SAVIEM, puis RVI

Doc.36 Vue de l'usine après le bombardement du 8 février 1944.
Photocopie laser d'une photographie, noir et blanc, [02/1944].
Archives R.V.I. Truck Limoges.

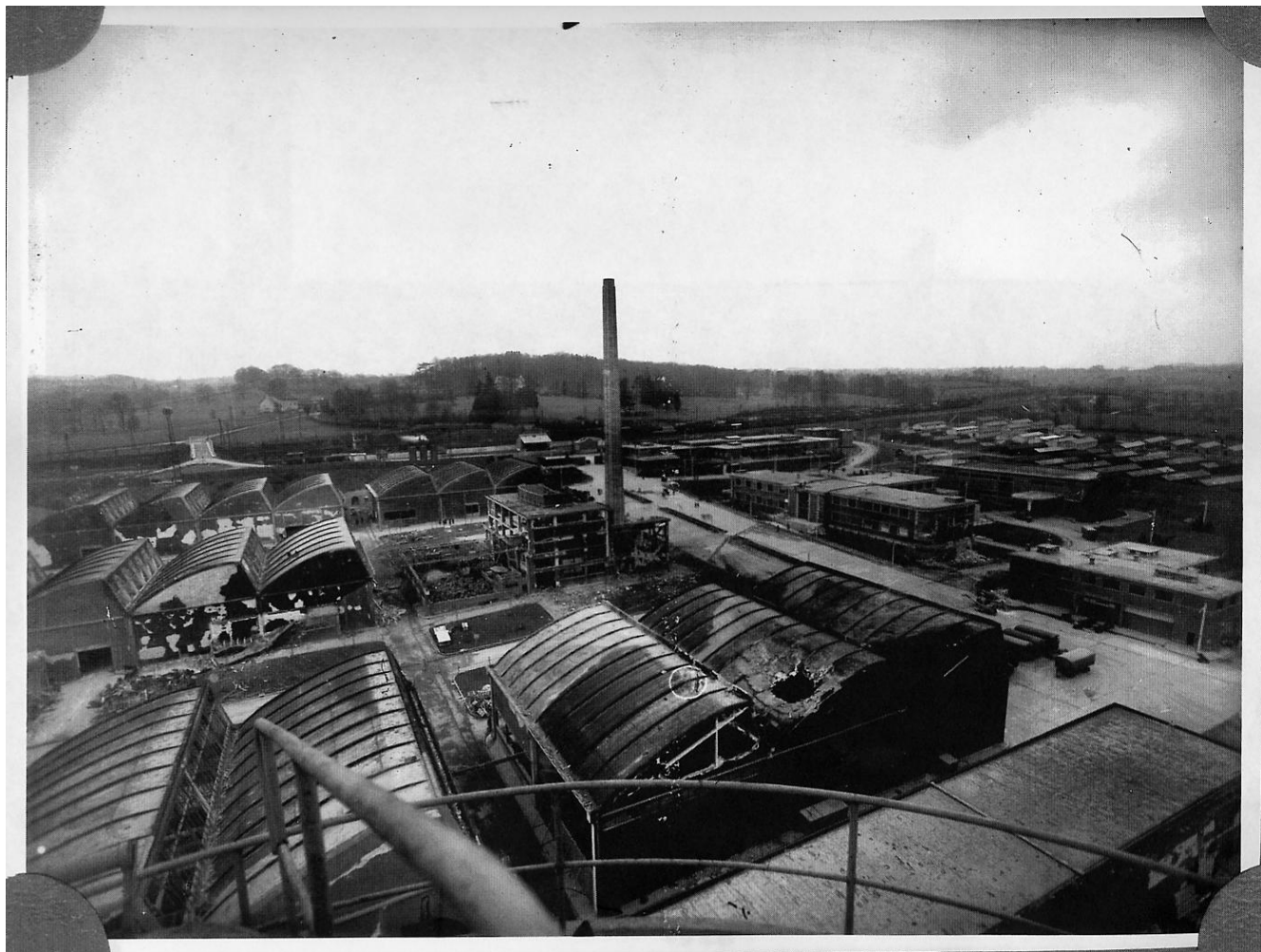
03871031NUCA
Repro. Inv . F. Pillet



Usine de construction aéronautique appelée l'Arsenal, puis Société des Moteurs Gnome et Rhône, puis usine de construction automobile de l'Atelier Central des Automobiles de l'Air, puis SAVIEM, puis RVI

Doc.37 Photographie du site prise depuis un château d'eau, en direction du Nord-Est, en 1944 (après le bombardement).
Photocopie laser d'une photographie, noir et blanc, [ap. Février 8/02/1944].
Archives R.V.I. Truck Limoges.

03871049NUCA
Repro. Inv . F. Pillet



Usine de construction aéronautique appelée l'Arsenal, puis Société des Moteurs Gnome et Rhône, puis usine de construction automobile de l'Atelier Central des Automobiles de l'Air, puis SAVIEM, puis RVI

Doc.38 Photographie du site prise depuis un château d'eau, en direction de l'Ouest, en 1947.
Photocopie laser d'une photographie, noir et blanc, 1947.
Archives R.V.I. Truck Limoges.

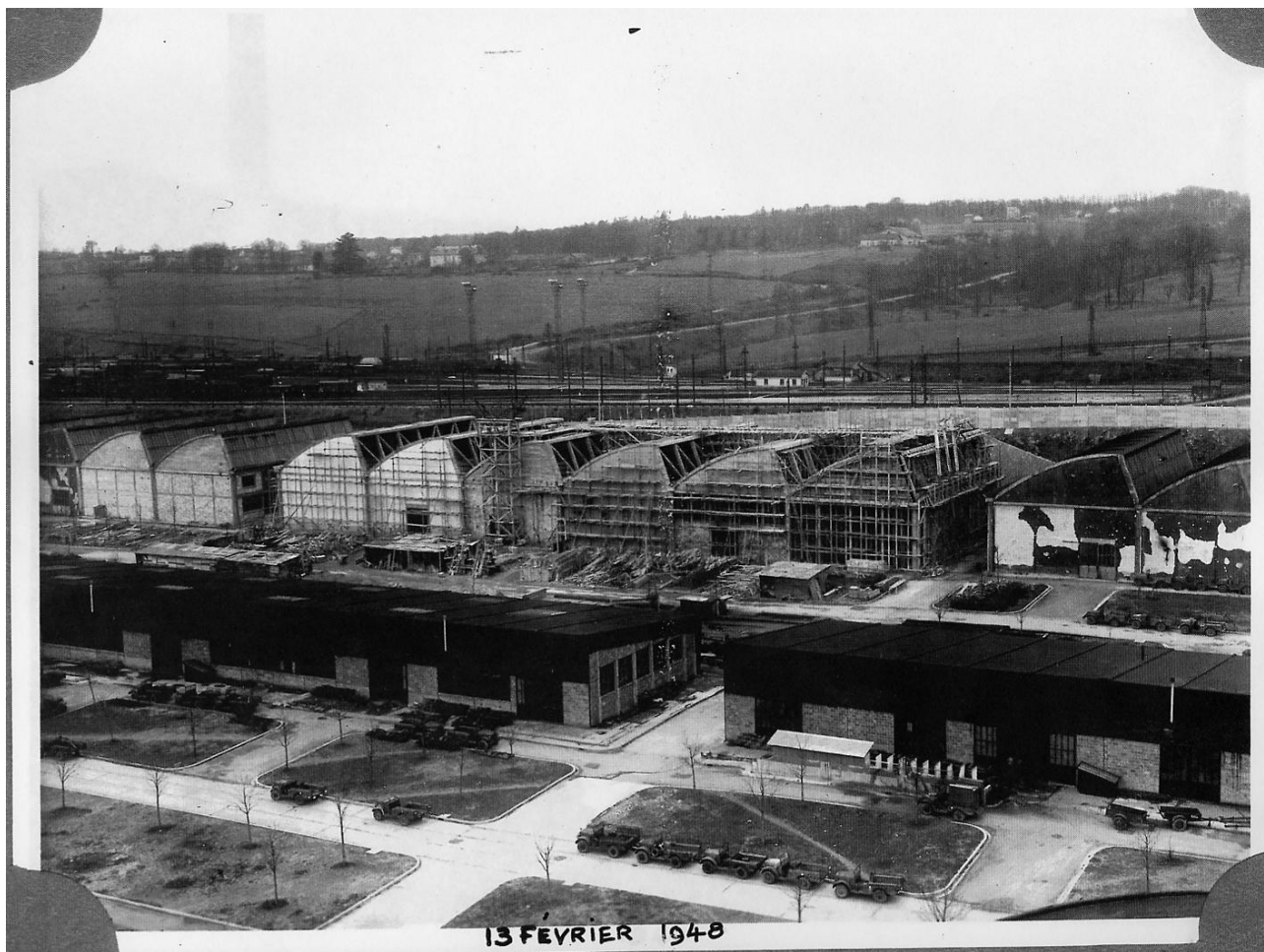
03871050NUC
Repro. Inv . F. Pillet



Usine de construction aéronautique appelée l'Arsenal, puis Société des Moteurs Gnome et Rhône, puis usine de construction automobile de l'Atelier Central des Automobiles de l'Air, puis SAVIEM, puis RVI

Doc.39 Les ateliers de la travée Nord en reconstruction. Au premier plan, des ateliers provisoires. Février 1948.
Photocopie laser d'une photographie, noir et blanc, 13/02/1948.
Archives R.V.I. Truck Limoges.

03871051NUC
Repro. Inv . F. Pillet



Usine de construction aéronautique appelée l'Arsenal, puis Société des Moteurs Gnome et Rhône, puis usine de construction automobile de l'Atelier Central des Automobiles de l'Air, puis SAVIEM, puis RVI

Doc.40 L'ensemble des bâtiments administratifs et sociaux de l'Arsenal en 1949. A gauche, on distingue la chaufferie reconstruite et la cheminée épargnée par les bombardement.

Photocopie laser d'une photographie, noir et blanc, 1949.
Archives R.V.I. Truck Limoges.

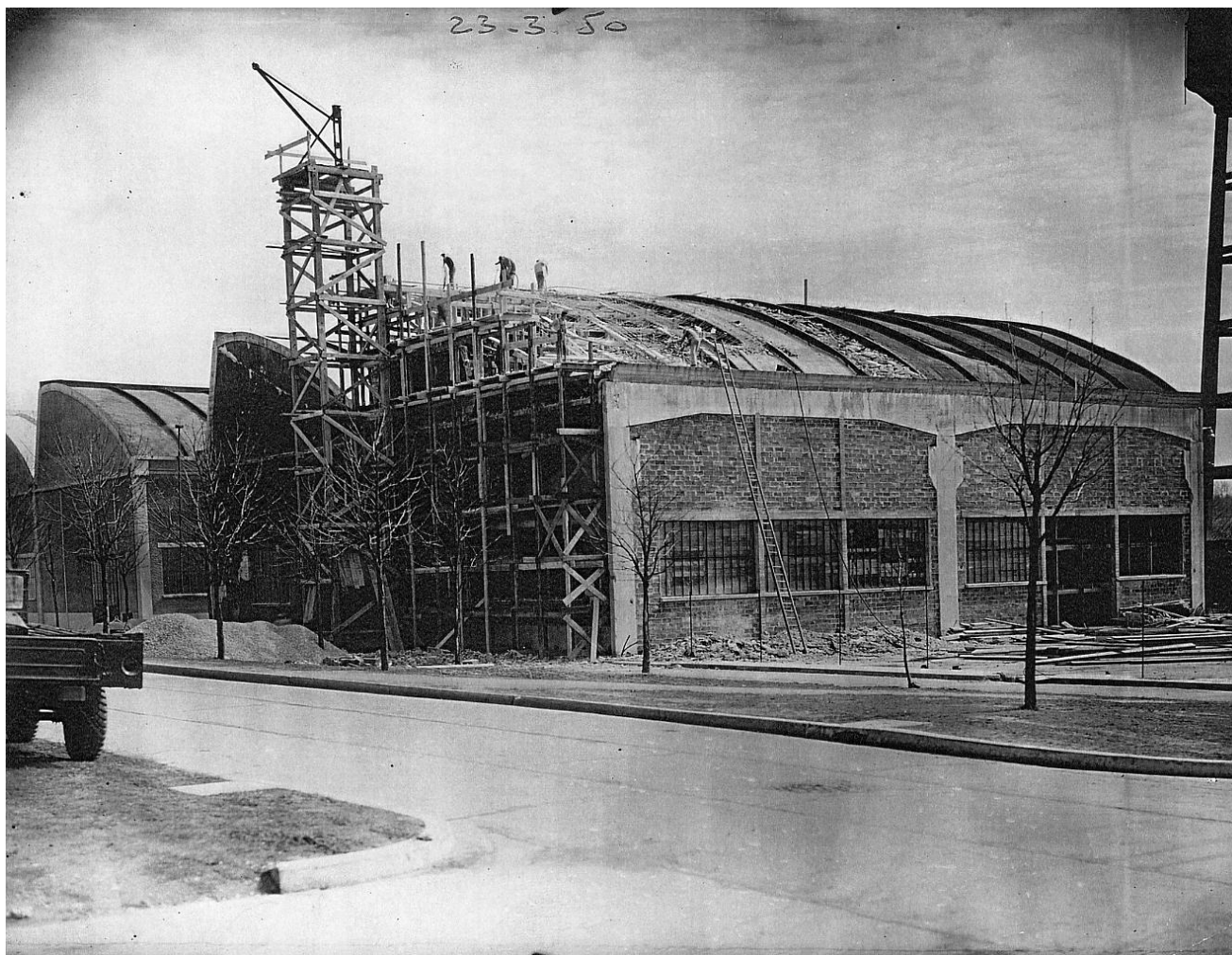
03871052NUC
Repro. Inv . F. Pillet



Usine de construction aéronautique appelée l'Arsenal, puis Société des Moteurs Gnome et Rhône, puis usine de construction automobile de l'Atelier Central des Automobiles de l'Air, puis SAVIEM, puis RVI

Doc.41 Reconstruction d'ateliers en 1950.
Photocopie laser d'une photographie, noir et blanc, 23/03/1950.
Archives R.V.I. Truck Limoges.

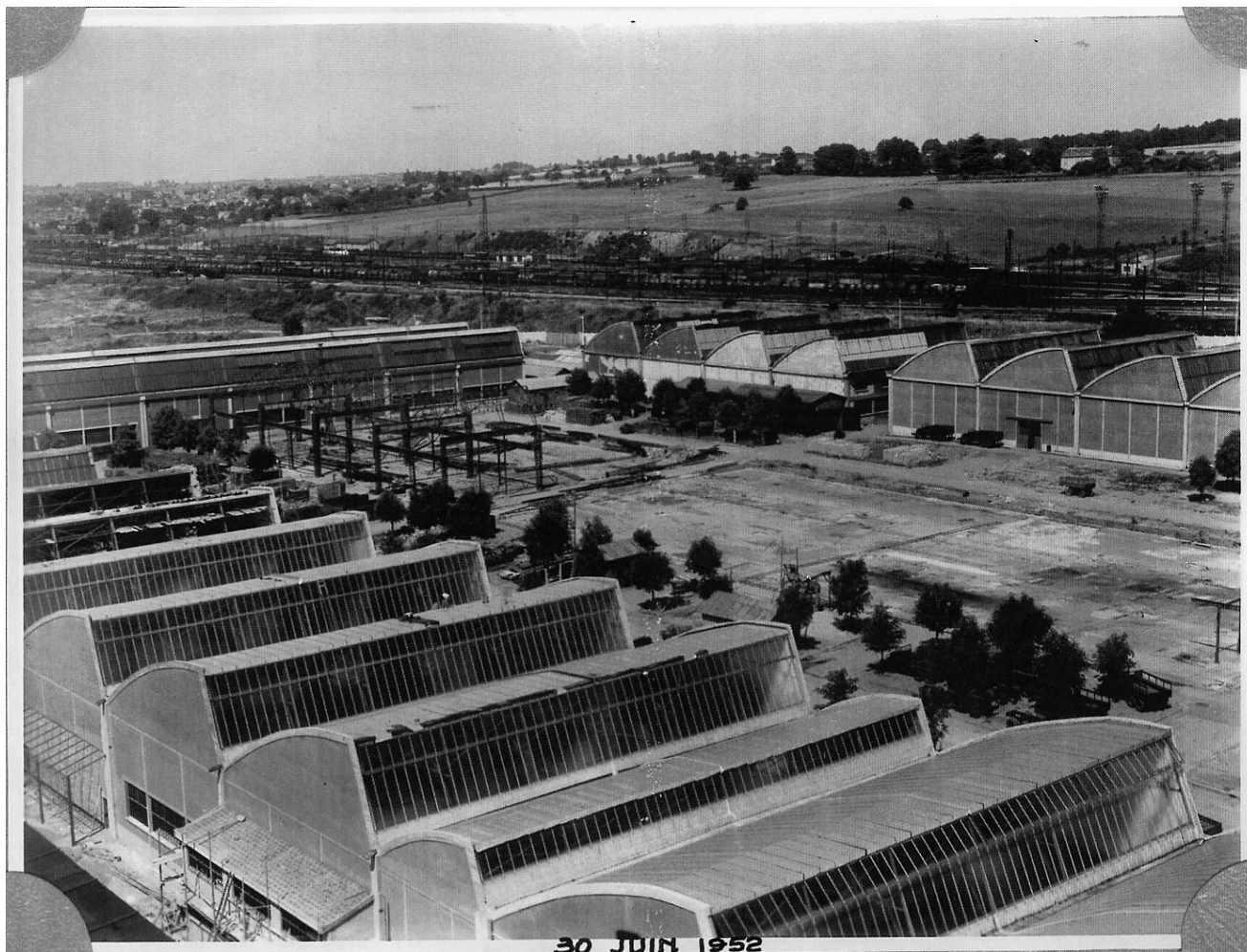
03871032NUC
Repro. Inv . F. Pillet



Usine de construction aéronautique appelée l'Arsenal, puis Société des Moteurs Gnome et Rhône, puis usine de construction automobile de l'Atelier Central des Automobiles de l'Air, puis SAVIEM, puis RVI

Doc.42 Photographie de l'usine prise en direction de l'Ouest depuis un château d'eau. Les travées Nord et Sud des ateliers sont reconstruites, les ateliers provisoires de la travée centrale ont été démontés. Photocopie laser d'une photographie, noir et blanc, 30 juin 1952. Archives R.V.I. Truck Limoges.

03871053NUC
Repro. Inv . F. Pillet



Usine de construction aéronautique appelée l'Arsenal, puis Société des Moteurs Gnome et Rhône, puis usine de construction automobile de l'Atelier Central des Automobiles de l'Air, puis SAVIEM, puis RVI

Doc.43 Entrée de l'usine, vers 1950-1960.
Photocopie laser d'une photographie, noir et blanc, [vers 1950-60].
Archives R.V.I. Truck Limoges.

03871036NUC
Repro. Inv . F. Pillet



Usine de construction aéronautique appelée l'Arsenal, puis Société des Moteurs Gnome et Rhône, puis usine de construction automobile de l'Atelier Central des Automobiles de l'Air, puis SAVIEM, puis RVI

Doc.44 Entrée de l'usine.
Photocopie laser d'une photographie, noir et blanc, n.d.
Archives R.V.I. Truck Limoges.

03871037NUC
Repro. Inv . F. Pillet



Usine de construction aéronautique appelée l'Arsenal, puis Société des Moteurs Gnome et Rhône, puis usine de construction automobile de l'Atelier Central des Automobiles de l'Air, puis SAVIEM, puis RVI

Doc.45 L'école de formation professionnelle normale en construction, juin 1956.

Photocopie laser d'une photographie, noir et blanc, 5/06/1956.

Archives R.V.I. Truck Limoges.

03871046NUC

Repro. Inv . F. Pillet



Usine de construction aéronautique appelée l'Arsenal, puis Société des Moteurs Gnome et Rhône, puis usine de construction automobile de l'Atelier Central des Automobiles de l'Air, puis SAVIEM, puis RVI

Doc.46 Vue aérienne de l'usine en 1961.
Photocopie laser d'une photographie, noir et blanc, 18/09/1961.
Archives R.V.I. Truck Limoges.

03871035NUC
Repro. Inv . F. Pillet



Usine de construction aéronautique appelée l'Arsenal, puis Société des Moteurs Gnome et Rhône, puis usine de construction automobile de l'Atelier Central des Automobiles de l'Air, puis SAVIEM, puis RVI

Doc.47 Construction de l'atelier des véhicules blindés, vers 1974.
Photocopie laser d'une photographie, noir et blanc, [1974].
Archives R.V.I. Truck Limoges.

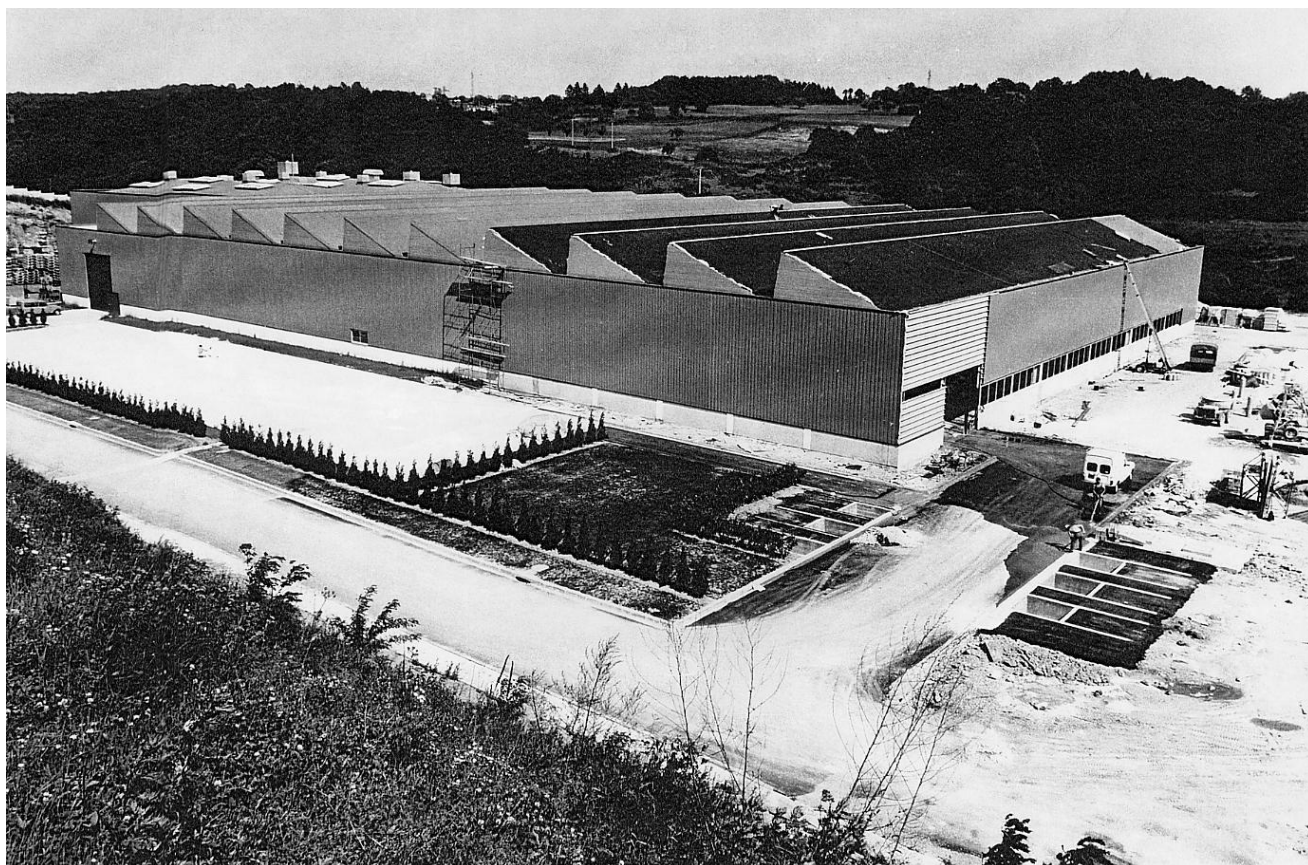
03871033NUC
Repro. Inv . F. Pillet



Usine de construction aéronautique appelée l'Arsenal, puis Société des Moteurs Gnome et Rhône, puis usine de construction automobile de l'Atelier Central des Automobiles de l'Air, puis SAVIEM, puis RVI

Doc.48 L'atelier des véhicules blindés en cours d'achèvement, vers 1974.
Photocopie laser d'une photographie, noir et blanc, [1974].
Archives R.V.I. Truck Limoges.

03871034NUC
Repro. Inv . F. Pillet



Usine de construction aéronautique appelée l'Arsenal, puis Société des Moteurs Gnome et Rhône, puis usine de construction automobile de l'Atelier Central des Automobiles de l'Air, puis SAVIEM, puis RVI

Fig.1 Vue de l'usine R.V.I. en direction du Sud-Ouest depuis le château d'eau oriental.

03871054NUCA
Phot. Inv . F. Pillet



Usine de construction aéronautique appelée l'Arsenal, puis Société des Moteurs Gnome et Rhône, puis usine de construction automobile de l'Atelier Central des Automobiles de l'Air, puis SAVIEM, puis RVI

Fig.2 Vue de l'usine R.V.I. en direction de l'Ouest depuis le château d'eau oriental.

03871055NUCA
Phot. Inv . F. Pillet



Usine de construction aéronautique appelée l'Arsenal, puis Société des Moteurs Gnome et Rhône, puis usine de construction automobile de l'Atelier Central des Automobiles de l'Air, puis SAVIEM, puis RVI

Fig.3 Vue de l'usine R.V.I. en direction du Nord depuis le château d'eau oriental.

03871056NUCA
Phot. Inv . F. Pillet



Usine de construction aéronautique appelée l'Arsenal, puis Société des Moteurs Gnome et Rhône, puis usine de construction automobile de l'Atelier Central des Automobiles de l'Air, puis SAVIEM, puis RVI

Fig.4 Vue de l'usine R.V.I. en direction du Nord-Est depuis le château d'eau oriental.

03871057NUCA
Phot. Inv . F. Pillet



Usine de construction aéronautique appelée l'Arsenal, puis Société des Moteurs Gnome et Rhône, puis usine de construction automobile de l'Atelier Central des Automobiles de l'Air, puis SAVIEM, puis RVI

Fig.5 Vue de l'usine R.V.I. en direction de l'Est / Nord-Est, depuis le château d'eau oriental.

03871058NUCA
Phot. Inv . F. Pillet



Usine de construction aéronautique appelée l'Arsenal, puis Société des Moteurs Gnome et Rhône, puis usine de construction automobile de l'Atelier Central des Automobiles de l'Air, puis SAVIEM, puis RVI

Fig.6 Vue extérieure des ateliers de l'usine R.V.I. : bâtiments I et B (au centre).

03871059NUCA
Phot. Inv . F. Pillet



Usine de construction aéronautique appelée l'Arsenal, puis Société des Moteurs Gnome et Rhône, puis usine de construction automobile de l'Atelier Central des Automobiles de l'Air, puis SAVIEM, puis RVI

Fig.7 Vue extérieure des ateliers de l'usine R.V.I. : travée Sud des ateliers (bâtiments L et S).

03871060NUCA
Phot. Inv . F. Pillet



Usine de construction aéronautique appelée l'Arsenal, puis Société des Moteurs Gnome et Rhône, puis usine de construction automobile de l'Atelier Central des Automobiles de l'Air, puis SAVIEM, puis RVI

Fig.8 Vue extérieure des ateliers de l'usine R.V.I. : pignons Sud du bâtiment F.

03871061NUCA

Phot. Inv . F. Pillet



Usine de construction aéronautique appelée l'Arsenal, puis Société des Moteurs Gnome et Rhône, puis usine de construction automobile de l'Atelier Central des Automobiles de l'Air, puis SAVIEM, puis RVI

Fig.9 Vue extérieure des ateliers de l'usine R.V.I. : angle Sud-Ouest du bâtiment F.

03871062NUCA
Phot. Inv . F. Pillet



Usine de construction aéronautique appelée l'Arsenal, puis Société des Moteurs Gnome et Rhône, puis usine de construction automobile de l'Atelier Central des Automobiles de l'Air, puis SAVIEM, puis RVI

Fig.10 Vue extérieure des ateliers de l'usine R.V.I. : angle Sud-Est du bâtiment
F.

03871063NUCA
Phot. Inv . F. Pillet



Usine de construction aéronautique appelée l'Arsenal, puis Société des Moteurs Gnome et Rhône, puis usine de construction automobile de l'Atelier Central des Automobiles de l'Air, puis SAVIEM, puis RVI

Fig.11 Vue extérieure des ateliers de l'usine R.V.I. : Façade Est du bâtiment F.

03871064NUCA
Phot. Inv . F. Pillet



Usine de construction aéronautique appelée l'Arsenal, puis Société des Moteurs Gnome et Rhône, puis usine de construction automobile de l'Atelier Central des Automobiles de l'Air, puis SAVIEM, puis RVI

Fig.12 Vue extérieure des ateliers de l'usine R.V.I. : bâtiments S et L vus depuis l'Ouest.

03871065NUCA
Phot. Inv . F. Pillet



Usine de construction aéronautique appelée l'Arsenal, puis Société des Moteurs Gnome et Rhône, puis usine de construction automobile de l'Atelier Central des Automobiles de l'Air, puis SAVIEM, puis RVI

Fig.13 Vue extérieure des ateliers de l'usine R.V.I. : l'actuelle "gare de marchandises" de l'usine (bâtiment I).

03871066NUCA
Phot. Inv . F. Pillet



Usine de construction aéronautique appelée l'Arsenal, puis Société des Moteurs Gnome et Rhône, puis usine de construction automobile de l'Atelier Central des Automobiles de l'Air, puis SAVIEM, puis RVI

Fig.14 Vue extérieure des ateliers de l'usine R.V.I. : pignons Sud de la travée Nord (bâtiments B, C, D).

03871067NUCA
Phot. Inv . F. Pillet



Usine de construction aéronautique appelée l'Arsenal, puis Société des Moteurs Gnome et Rhône, puis usine de construction automobile de l'Atelier Central des Automobiles de l'Air, puis SAVIEM, puis RVI

Fig.15 Vue extérieure des ateliers de l'usine R.V.I. : la Travée Nord et la travée centrale, vues en direction de l'Ouest.

03871068NUCA
Phot. Inv . F. Pillet



Usine de construction aéronautique appelée l'Arsenal, puis Société des Moteurs Gnome et Rhône, puis usine de construction automobile de l'Atelier Central des Automobiles de l'Air, puis SAVIEM, puis RVI

Fig.16 Vue extérieure des ateliers de l'usine R.V.I. : pignons Nord de la Travée Nord. A droite, l'ancienne connexion au réseau ferré SNCF.

03871069NUCA
Phot. Inv . F. Pillet



Usine de construction aéronautique appelée l'Arsenal, puis Société des Moteurs Gnome et Rhône, puis usine de construction automobile de l'Atelier Central des Automobiles de l'Air, puis SAVIEM, puis RVI

Fig.17 Vue extérieure des ateliers de l'usine R.V.I. : pignons Sud des bâtiments S et L.

03871070NUCA
Phot. Inv . F. Pillet



Usine de construction aéronautique appelée l'Arsenal, puis Société des Moteurs Gnome et Rhône, puis usine de construction automobile de l'Atelier Central des Automobiles de l'Air, puis SAVIEM, puis RVI

Fig.18 Les bâtiments de la chaufferie photographiés depuis le pavillon d'entrée de l'usine.

03871071NUCA
Phot. Inv . F. Pillet



Usine de construction aéronautique appelée l'Arsenal, puis Société des Moteurs Gnome et Rhône, puis usine de construction automobile de l'Atelier Central des Automobiles de l'Air, puis SAVIEM, puis RVI

Fig.19 Les bâtiments de la chaufferie photographiés depuis le Sud-Ouest.

03871072NUCA
Phot. Inv . F. Pillet



Usine de construction aéronautique appelée l'Arsenal, puis Société des Moteurs Gnome et Rhône, puis usine de construction automobile de l'Atelier Central des Automobiles de l'Air, puis SAVIEM, puis RVI

Fig.20 Les bâtiments de la chaufferie photographiés depuis le château d'eau oriental.

03871073NUCA
Phot. Inv . F. Pillet



Usine de construction aéronautique appelée l'Arsenal, puis Société des Moteurs Gnome et Rhône, puis usine de construction automobile de l'Atelier Central des Automobiles de l'Air, puis SAVIEM, puis RVI

Fig.21 Détail des verrières des sheds des bâtiments de la chaufferie, et la cheminée.

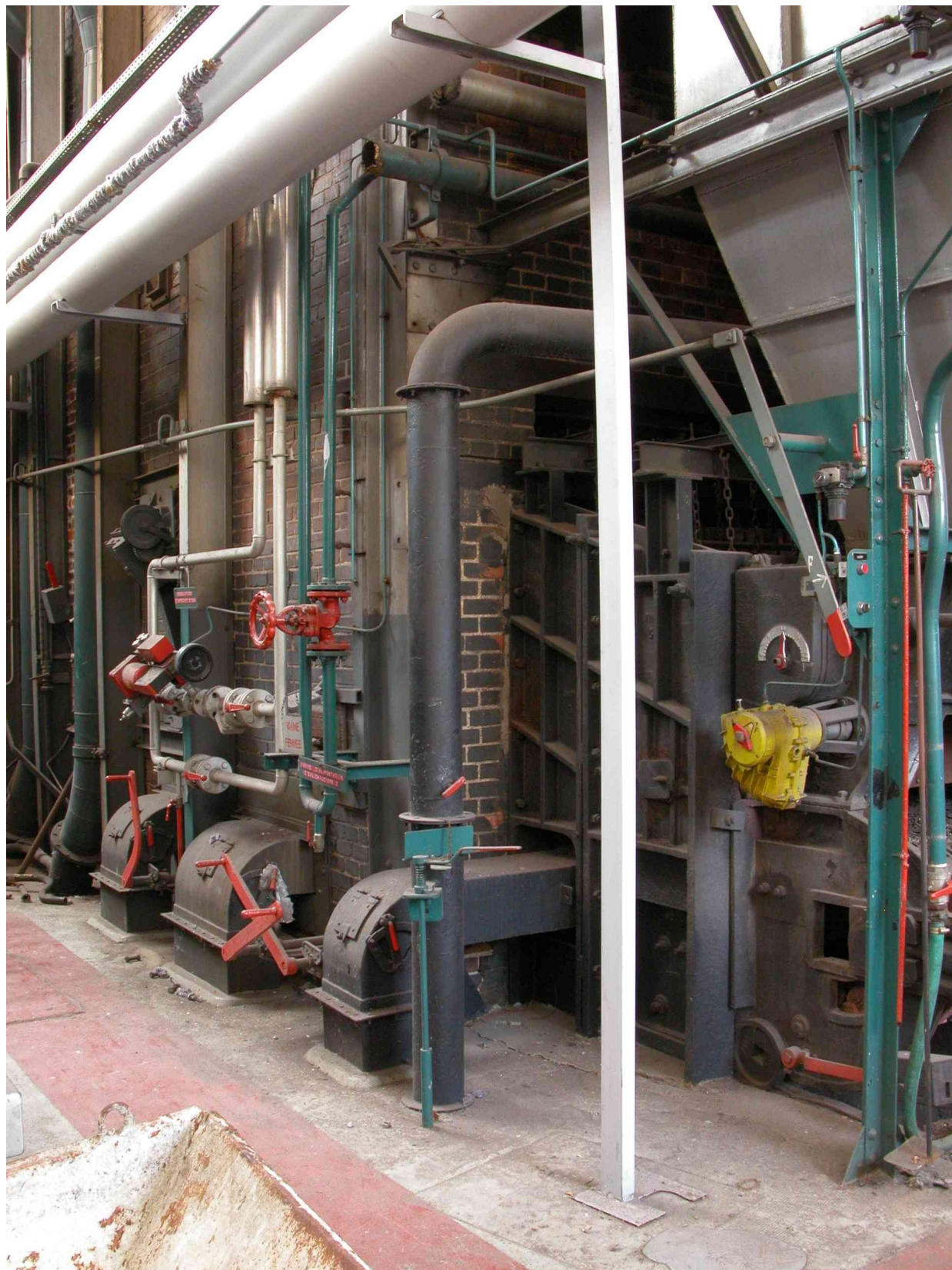
03871074NUCA
Phot. Inv . F. Pillet



Usine de construction aéronautique appelée l'Arsenal, puis Société des Moteurs Gnome et Rhône, puis usine de construction automobile de l'Atelier Central des Automobiles de l'Air, puis SAVIEM, puis RVI

Fig.22 Bâtiment de la chaufferie : chaudières Babcock et Wilcox installées en 1939.

03871075NUCA
Phot. Inv . F. Pillet



Usine de construction aéronautique appelée l'Arsenal, puis Société des Moteurs Gnome et Rhône, puis usine de construction automobile de l'Atelier Central des Automobiles de l'Air, puis SAVIEM, puis RVI

Fig.23 Bâtiment de la chaufferie : chaudières Babcock et Wilcox installées en 1939.

03871076NUCA
Phot. Inv . F. Pillet



Usine de construction aéronautique appelée l'Arsenal, puis Société des Moteurs Gnome et Rhône, puis usine de construction automobile de l'Atelier Central des Automobiles de l'Air, puis SAVIEM, puis RVI

Fig.24 Bâtiment de la chaufferie : chaudières Babcock et Wilcox installées en 1939, détail.

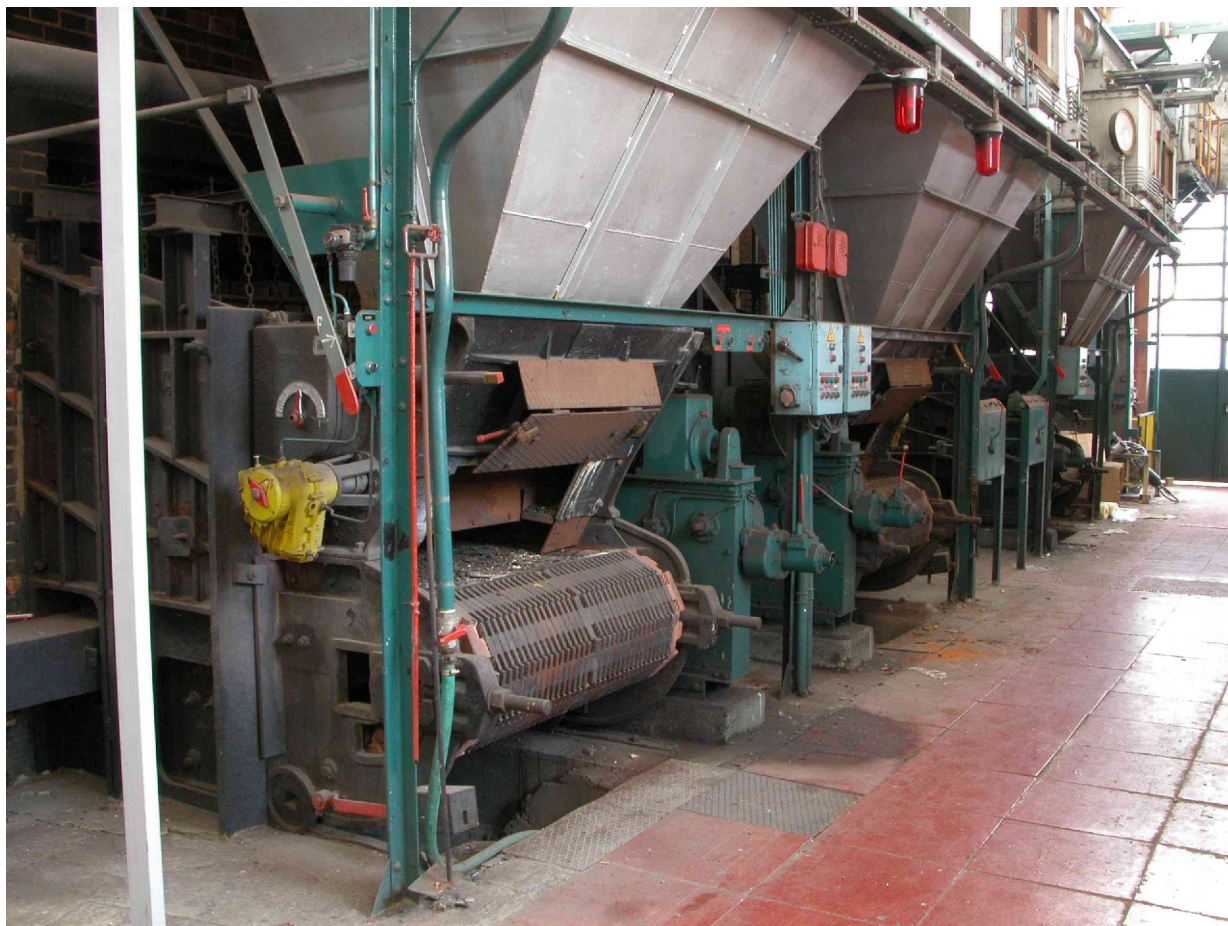
03871077NUCA
Phot. Inv . F. Pillet



Usine de construction aéronautique appelée l'Arsenal, puis Société des Moteurs Gnome et Rhône, puis usine de construction automobile de l'Atelier Central des Automobiles de l'Air, puis SAVIEM, puis RVI

Fig.25 Bâtiment de la chaufferie : systèmes d'alimentation des chaudières Babcock et Wilcox installées en 1939.

03871078NUCA
Phot. Inv . F. Pillet



Usine de construction aéronautique appelée l'Arsenal, puis Société des Moteurs Gnome et Rhône, puis usine de construction automobile de l'Atelier Central des Automobiles de l'Air, puis SAVIEM, puis RVI

Fig.26 Bancs d'essai BE 1 vus du Sud-Ouest.

03871079NUCA
Phot. Inv . F. Pillet



Usine de construction aéronautique appelée l'Arsenal, puis Société des Moteurs Gnome et Rhône, puis usine de construction automobile de l'Atelier Central des Automobiles de l'Air, puis SAVIEM, puis RVI

Fig.27 Bancs d'essai BE 1 vus du Sud-Ouest, détail des ventilations.

03871080NUCA
Phot. Inv . F. Pillet



Usine de construction aéronautique appelée l'Arsenal, puis Société des Moteurs Gnome et Rhône, puis usine de construction automobile de l'Atelier Central des Automobiles de l'Air, puis SAVIEM, puis RVI

Fig.28 Bancs d'essai BE 1 vus du Sud-Est, détail des ventilations.

03871081NUCA
Phot. Inv . F. Pillet



Usine de construction aéronautique appelée l'Arsenal, puis Société des Moteurs Gnome et Rhône, puis usine de construction automobile de l'Atelier Central des Automobiles de l'Air, puis SAVIEM, puis RVI

Fig.29 Bancs d'essai BE 1, détail des ventilations.

03871082NUCA
Phot. Inv . F. Pillet



Usine de construction aéronautique appelée l'Arsenal, puis Société des Moteurs Gnome et Rhône, puis usine de construction automobile de l'Atelier Central des Automobiles de l'Air, puis SAVIEM, puis RVI

Fig.30 Bancs d'essai (à l'Est des banc BE 1) vus du Sud-Est.

03871083NUCA
Phot. Inv . F. Pillet



Usine de construction aéronautique appelée l'Arsenal, puis Société des Moteurs Gnome et Rhône, puis usine de construction automobile de l'Atelier Central des Automobiles de l'Air, puis SAVIEM, puis RVI

Fig.31 Bancs d'essai (à l'Est des banc BE 1) vus du Sud-Est, détail des ventilations.

03871084NUCA
Phot. Inv . F. Pillet



Usine de construction aéronautique appelée l'Arsenal, puis Société des Moteurs Gnome et Rhône, puis usine de construction automobile de l'Atelier Central des Automobiles de l'Air, puis SAVIEM, puis RVI

Fig.32 Bancs d'essai (à l'Est des banc BE 1) vus du Sud : à leurs pieds, des véhicules blindés du type V.A.B..

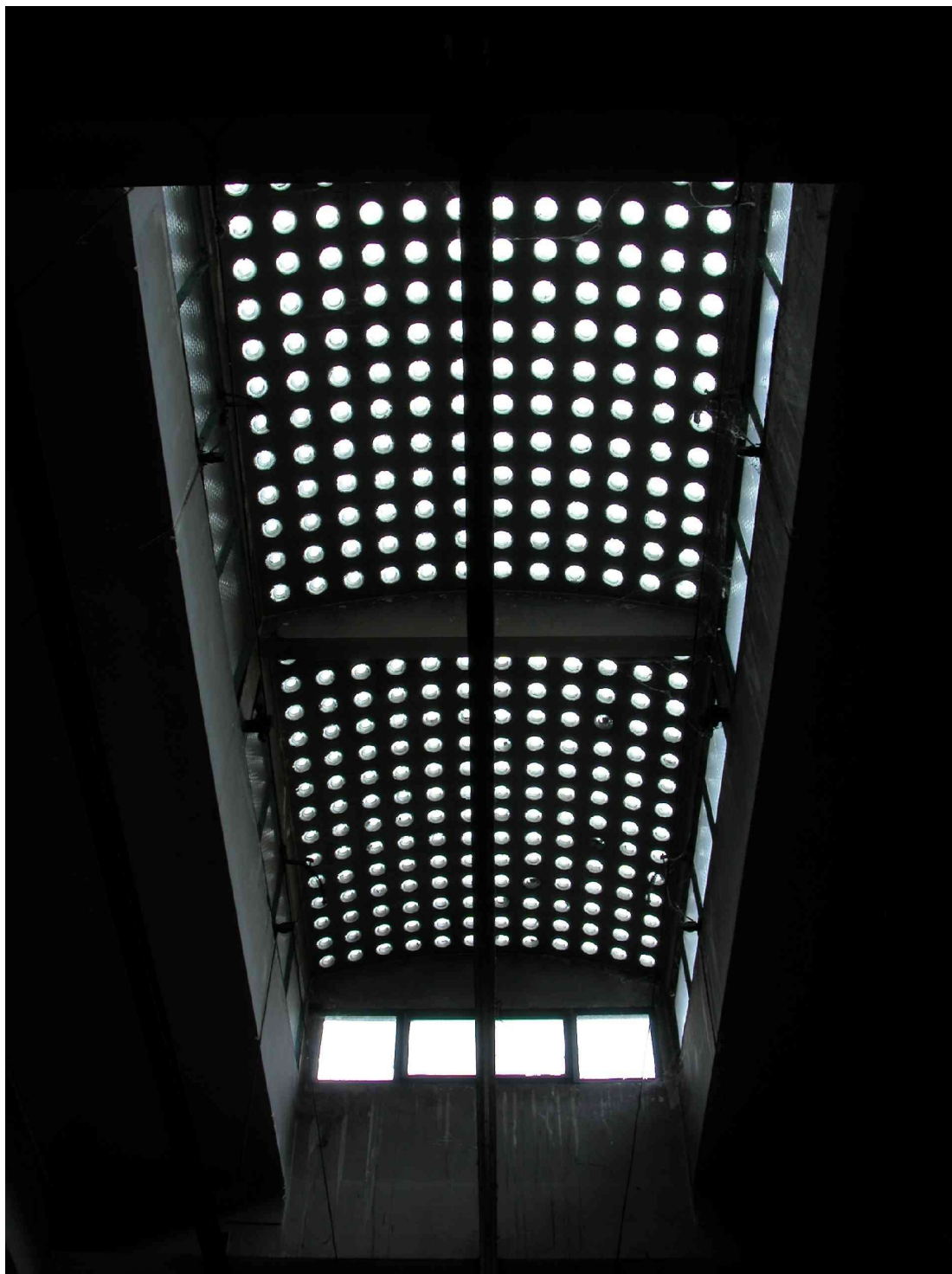
03871085NUCA
Phot. Inv . F. Pillet



Usine de construction aéronautique appelée l'Arsenal, puis Société des Moteurs Gnome et Rhône, puis usine de construction automobile de l'Atelier Central des Automobiles de l'Air, puis SAVIEM, puis RVI

Fig.33 Bancs d'essai (à l'Est des banc BE 1) : détail d'une voûtes en béton translucide.

03871086NUCA
Phot. Inv . F. Pillet



Usine de construction aéronautique appelée l'Arsenal, puis Société des Moteurs Gnome et Rhône, puis usine de construction automobile de l'Atelier Central des Automobiles de l'Air, puis SAVIEM, puis RVI

Fig.34 Bancs d'essai BE 2 vus du Sud-Est.

03871087NUCA
Phot. Inv . F. Pillet



Usine de construction aéronautique appelée l'Arsenal, puis Société des Moteurs Gnome et Rhône, puis usine de construction automobile de l'Atelier Central des Automobiles de l'Air, puis SAVIEM, puis RVI

Fig.35 Bancs d'essai BE 2 vus du Sud-Est : détail des ventilations.

03871088NUCA
Phot. Inv . F. Pillet



Usine de construction aéronautique appelée l'Arsenal, puis Société des Moteurs Gnome et Rhône, puis usine de construction automobile de l'Atelier Central des Automobiles de l'Air, puis SAVIEM, puis RVI

Fig.36 Troisième château d'eau de l'usine, construit en 1966.

03871089NUCA
Phot. Inv . F. Pillet



Usine de construction aéronautique appelée l'Arsenal, puis Société des Moteurs Gnome et Rhône, puis usine de construction automobile de l'Atelier Central des Automobiles de l'Air, puis SAVIEM, puis RVI

Fig.37 Ateliers provisoires construits après le bombardement de 1944.

03871090NUCA
Phot. Inv . F. Pillet



Usine de construction aéronautique appelée l'Arsenal, puis Société des Moteurs Gnome et Rhône, puis usine de construction automobile de l'Atelier Central des Automobiles de l'Air, puis SAVIEM, puis RVI

Fig.38 Atelier des véhicules blindés V.A.B. construit en 1974.

03871091NUCA
Phot. Inv . F. Pillet



Usine de construction aéronautique appelée l'Arsenal, puis Société des Moteurs Gnome et Rhône, puis usine de construction automobile de l'Atelier Central des Automobiles de l'Air, puis SAVIEM, puis RVI

Fig.39 Bâtiment V construit en 1966 : façade occidentale.

03871092NUCA
Phot. Inv . F. Pillet



Usine de construction aéronautique appelée l'Arsenal, puis Société des Moteurs Gnome et Rhône, puis usine de construction automobile de l'Atelier Central des Automobiles de l'Air, puis SAVIEM, puis RVI

Fig.40 Bâtiment V construit en 1966 : façade sud.

03871093NUCA
Phot. Inv . F. Pillet



Usine de construction aéronautique appelée l'Arsenal, puis Société des Moteurs Gnome et Rhône, puis usine de construction automobile de l'Atelier Central des Automobiles de l'Air, puis SAVIEM, puis RVI

Fig.41 Portail et pavillon d'entrée de l'usine.

03871094NUCA
Phot. Inv . F. Pillet



Usine de construction aéronautique appelée l'Arsenal, puis Société des Moteurs Gnome et Rhône, puis usine de construction automobile de l'Atelier Central des Automobiles de l'Air, puis SAVIEM, puis RVI

Fig.42 Détail du portail d'entrée de l'usine.

03871095NUCA
Phot. Inv . F. Pillet



Usine de construction aéronautique appelée l'Arsenal, puis Société des Moteurs Gnome et Rhône, puis usine de construction automobile de l'Atelier Central des Automobiles de l'Air, puis SAVIEM, puis RVI

Fig.43 Pavillon d'entrée de l'usine vu du Sud.

03871096NUCA
Phot. Inv . F. Pillet



Usine de construction aéronautique appelée l'Arsenal, puis Société des Moteurs Gnome et Rhône, puis usine de construction automobile de l'Atelier Central des Automobiles de l'Air, puis SAVIEM, puis RVI

Fig.44 Bureaux de direction : façade principale (Ouest).

03871097NUCA
Phot. Inv . F. Pillet



Usine de construction aéronautique appelée l'Arsenal, puis Société des Moteurs Gnome et Rhône, puis usine de construction automobile de l'Atelier Central des Automobiles de l'Air, puis SAVIEM, puis RVI

Fig.45 Bureaux de direction : façade principale (Ouest), entrée des bureaux.

03871098NUCA
Phot. Inv . F. Pillet



Usine de construction aéronautique appelée l'Arsenal, puis Société des Moteurs Gnome et Rhône, puis usine de construction automobile de l'Atelier Central des Automobiles de l'Air, puis SAVIEM, puis RVI

Fig.46 Bureaux de direction : façade principale (Ouest), détail de l'entrée des bureaux.

03871099NUCA
Phot. Inv . F. Pillet



Usine de construction aéronautique appelée l'Arsenal, puis Société des Moteurs Gnome et Rhône, puis usine de construction automobile de l'Atelier Central des Automobiles de l'Air, puis SAVIEM, puis RVI

Fig.47 Bureaux de direction : pignon Sud du corps principal.

03871100NUCA
Phot. Inv . F. Pillet



Usine de construction aéronautique appelée l'Arsenal, puis Société des Moteurs Gnome et Rhône, puis usine de construction automobile de l'Atelier Central des Automobiles de l'Air, puis SAVIEM, puis RVI

Fig.48 Bureaux de direction : façade antérieure du corps principal.

03871101NUCA
Phot. Inv . F. Pillet



Usine de construction aéronautique appelée l'Arsenal, puis Société des Moteurs Gnome et Rhône, puis usine de construction automobile de l'Atelier Central des Automobiles de l'Air, puis SAVIEM, puis RVI

Fig.49 Bureaux de direction : vue de l'aile arrière.

03871102NUCA
Phot. Inv . F. Pillet



Usine de construction aéronautique appelée l'Arsenal, puis Société des Moteurs Gnome et Rhône, puis usine de construction automobile de l'Atelier Central des Automobiles de l'Air, puis SAVIEM, puis RVI

Fig.50 Bureaux de direction : entrée des bureaux par l'aile arrière.

03871103NUCA
Phot. Inv . F. Pillet



Usine de construction aéronautique appelée l'Arsenal, puis Société des Moteurs Gnome et Rhône, puis usine de construction automobile de l'Atelier Central des Automobiles de l'Air, puis SAVIEM, puis RVI

Fig.51 Cantine de l'usine : entrée de la salle à manger de la direction.

03871104NUCA
Phot. Inv . F. Pillet



Usine de construction aéronautique appelée l'Arsenal, puis Société des Moteurs Gnome et Rhône, puis usine de construction automobile de l'Atelier Central des Automobiles de l'Air, puis SAVIEM, puis RVI

Fig.52 Garage automobile de l'usine.

03871105NUCA
Phot. Inv . F. Pillet



Usine de construction aéronautique appelée l'Arsenal, puis Société des Moteurs Gnome et Rhône, puis usine de construction automobile de l'Atelier Central des Automobiles de l'Air, puis SAVIEM, puis RVI

Fig.53 Caserne des pompiers de l'usine.

03871106NUCA
Phot. Inv . F. Pillet



Usine de construction aéronautique appelée l'Arsenal, puis Société des Moteurs Gnome et Rhône, puis usine de construction automobile de l'Atelier Central des Automobiles de l'Air, puis SAVIEM, puis RVI

Fig.54 Vue de l'ancienne école professionnelle depuis le toit-terrasse du garage automobile.

03871107NUCA
Phot. Inv . F. Pillet



Usine de construction aéronautique appelée l'Arsenal, puis Société des Moteurs Gnome et Rhône, puis usine de construction automobile de l'Atelier Central des Automobiles de l'Air, puis SAVIEM, puis RVI

Fig.55 Vue de l'ancienne école professionnelle depuis le toit-terrasse du garage automobile : détail de l'ancienne entrée principale, orientée vers l'usine.

03871108NUCA
Phot. Inv . F. Pillet



Usine de construction aéronautique appelée l'Arsenal, puis Société des Moteurs Gnome et Rhône, puis usine de construction automobile de l'Atelier Central des Automobiles de l'Air, puis SAVIEM, puis RVI

Fig.56 Vue intérieure des ateliers (sheds en béton armé).

03871109NUCA
Phot. Inv . F. Pillet



Usine de construction aéronautique appelée l'Arsenal, puis Société des Moteurs Gnome et Rhône, puis usine de construction automobile de l'Atelier Central des Automobiles de l'Air, puis SAVIEM, puis RVI

Fig.57 Vue intérieure des ateliers (sheds en béton armé).

03871110NUCA
Phot. Inv . F. Pillet



Usine de construction aéronautique appelée l'Arsenal, puis Société des Moteurs Gnome et Rhône, puis usine de construction automobile de l'Atelier Central des Automobiles de l'Air, puis SAVIEM, puis RVI

Fig.58 Vue intérieure des ateliers (sheds métalliques).

03871111NUCA
Phot. Inv . F. Pillet



Usine de construction aéronautique appelée l'Arsenal, puis Société des Moteurs Gnome et Rhône, puis usine de construction automobile de l'Atelier Central des Automobiles de l'Air, puis SAVIEM, puis RVI

Fig.59 Vue intérieure des ateliers (sheds béton et métal).

03871112NUCA
Phot. Inv . F. Pillet



Usine de construction aéronautique appelée l'Arsenal, puis Société des Moteurs Gnome et Rhône, puis usine de construction automobile de l'Atelier Central des Automobiles de l'Air, puis SAVIEM, puis RVI

Fig.60 Vue intérieure des ateliers (sheds métalliques).

03871113NUCA
Phot. Inv . F. Pillet



Usine de construction aéronautique appelée l'Arsenal, puis Société des Moteurs Gnome et Rhône, puis usine de construction automobile de l'Atelier Central des Automobiles de l'Air, puis SAVIEM, puis RVI

Fig.61 Vue intérieure des ateliers : sheds en béton au premier plan, en métal au second plan.

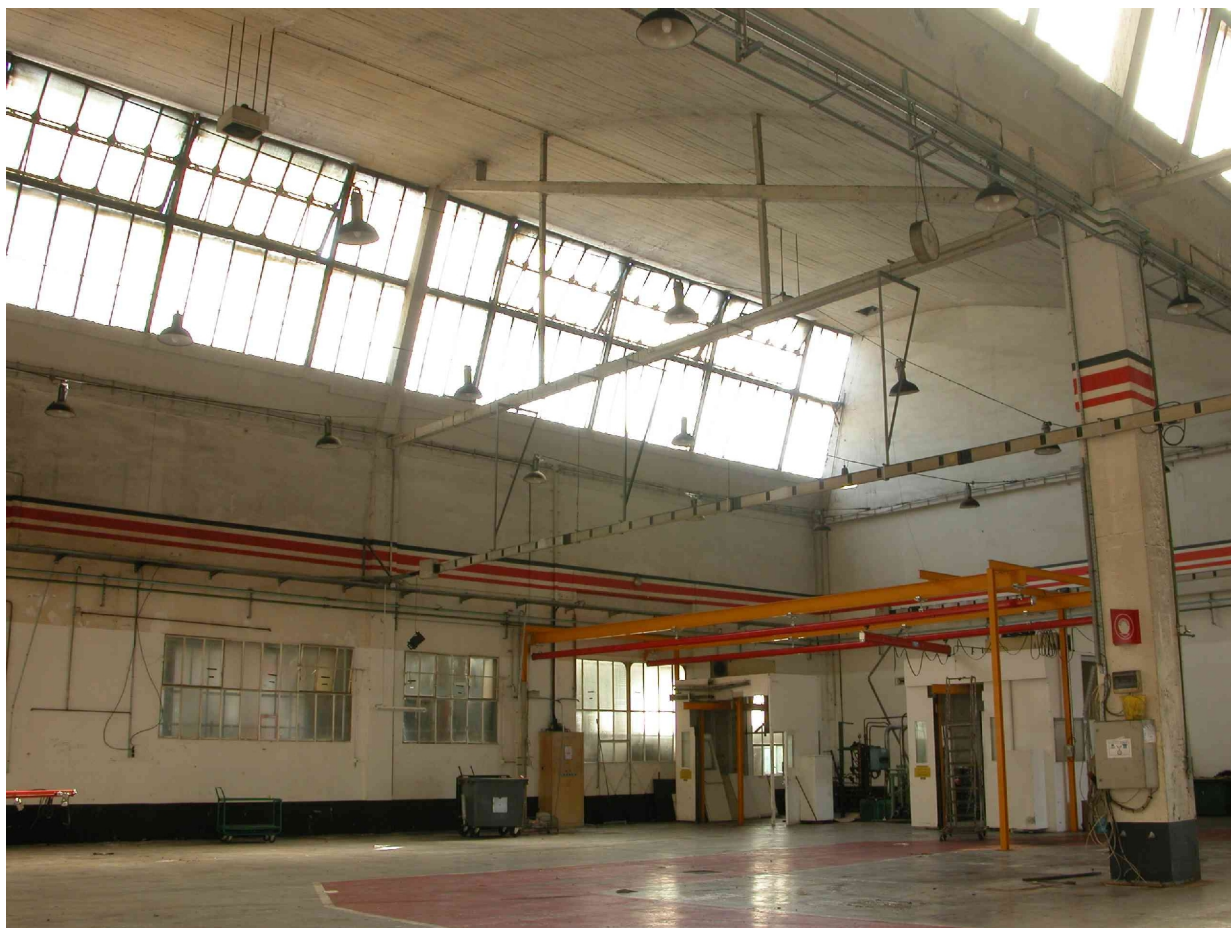
03871114NUCA
Phot. Inv . F. Pillet



Usine de construction aéronautique appelée l'Arsenal, puis Société des Moteurs Gnome et Rhône, puis usine de construction automobile de l'Atelier Central des Automobiles de l'Air, puis SAVIEM, puis RVI

Fig.62 Vue intérieure des ateliers : sheds en béton.

03871115NUCA
Phot. Inv . F. Pillet



Usine de construction aéronautique appelée l'Arsenal, puis Société des Moteurs Gnome et Rhône, puis usine de construction automobile de l'Atelier Central des Automobiles de l'Air, puis SAVIEM, puis RVI

Fig.63 Echange standard des moteurs de poids lourds : cabine de peinture des moteurs.

03871116NUCA
Phot. Inv . F. Pillet

