

Aire d'étude	: Maël-Carhaix
Auteur(s)	: Desboys Guillaume (orfèvre)
Catégorie tech.	: orfèvrerie
Commune	: Locarn
Coord. Lambert	: 0173400 ; 10085100
Copyright	: © Inventaire général, 1975
Date bordereau	: 1989
Date d'enquête	: 1975
Date Mistral	: 1997/11/13
Date protection	: 1948/02/10 : classé au titre objet
Date(s)	: 1620
Dénomination	: croix de procession
Département	: 22
Description	: Clochettes sur les branches latérales. Ame de bois ; assemblage : enfilage sur vis
Dimensions	: h = 100
Dossier	: sous-dossier
Edif. contenant	: presbytère
Etat	: manque ; oeuvre restaurée
Etude	: inventaire topographique
Exécution (lieu)	: lieu d'exécution : Bretagne, 29, Morlaix
Implantation	: en village
Inscription	: inscription concernant l'iconographie ; marque
INSEE	: 22128
Intérêt	: à signaler
Liens internes	: IM22001549 E ; IM22000873 P
Localisation	: Bretagne ; 22 ; Locarn
Matériaux	: argent : repoussé, ciselure ; bois ; bronze : fonte
Nom rédacteur(s)	: Castel Yves-Pascal ; Barbedor Isabelle ; Quillivic Claude
Préc. appart.	: trésor de Locarn
Préc. ETAT	: Attribut de certains apôtres et livre de saint Hernin manquants ; oeuvre restaurée en 1903
Préc. INSC	: inscription concernant l' iconographie sur médaillon : SAINT MICHEL ; inscription concernant l' iconographie sur médaillon : S. IEHAN ; marque de montage : DEVAN ; marque sur cylindre intérieur : 218 1903 M
Préc. REPR	: Figures bibliques (les apôtres, sur noeud) ; figures bibliques (saint Michel et saint Jean-Baptiste, sur branches latérales) ; figure (saint Hernin, sur croix) .
Protection	: classé au titre objet
REF architecture	: IA00003694
REF ensemble	: IM22001549
REFERENCE	: IM22000873
Région	: Bretagne
Représentation	: scène biblique (Calvaire) figures bibliques (Les apôtres, en buste) figure biblique (saint Michel, foulant aux pieds, dragon) figure biblique (saint Jean-Baptiste, tête, en médaillon, de profil) figure (saint Hernin, évêque, dais, , verso) ornementation (godron, pot à feu, mascarons, angelots, ornement à forme végétale, hermines)
Siècle	: 1er quart 17e siècle
Siècle bis	: 17e s.
Statut juridique	: propriété publique
Titre courant	: croix de procession
Zone Lambert	: Lambert1

Table des illustrations :

- 010 v 822 vue d'ensemble , cl. Le Thomas (1957)
- 010 v 823 vue rapprochée, cl. Le Thomas (1957)

Voir campagnes photographiques complémentaires de 1975 et 1990 .

07.22.128 0000.000 41.00.00.00.0001

07.22.128 0000.000 41.00.00.00.0001

CROIX PROCESSIONNELLE A LOCARN

DECOR - MOBILIER

SITUATION DANS L'EDIFICE

Fait partie du trésor conservé au presbytère.

CLASSEMENT M.H.

Classée le 10 février 1948.

MATIERE

Argent.

EPOQUE

AUZAS : fin XVI^e.

COUFFON : fin XVI^e, début XVII^e.

DIMENSIONS

H = 1,14 m.

HISTOIRE

Peut-être don des QUELEN (Lobineau, I, p. 135).

Elément d'un trésor dont il ne subsiste que quatre pièces sur neuf (Couffon, S.H.A.B., T. XLIII, 1963, p. 45).

THEME ICONOGRAPHIQUE

ETAT DE CONSERVATION

RESTAURATION

DESCRIPTION

Croix de procession en forme de calvaire, où figure le Christ encadré de sainte-Anne et de saint-Jean ceints d'une auréole et portés par des branches transversales qui se raccordent au tronc par une volute. Au revers, saint-Hernin, sous un dais.

07-22-128	0000- 000	41-00-00-00	0001
07-22-128	0000- 000	41-00-00-00	0001

CROIX PROCESSIONNELLE

à LOCARN

Noeud à double lanterne -celle du haut en léger retrait sur celle du bas- décoré des apôtres figurés dans des niches, avec leurs attributs. Chaque lanterne a quatre faces ; chaque face est délimitée par des moulures horizontales et par des petits "contreforts" amortis par de petites boules.

Bras et sommet de la croix terminés par de grosses boules à godrons ; clochettes accorchées sous les mains du Christ.

Trois médaillons circulaires, ornés de profils, disposés symétriquement sur les bras latéraux et la partie supérieure du bras de la croix (armes des QUELEN d'après GUILLOTIN de CORSON).

Croix de type finistérien. Pas de poinçon. Le décor chargé de la niche et sa couverture font penser au style Renaissance.
(d'après)

CROIX ANALOGUES :

PLEYBER-CHRIST, 1574 (Cf. AUZAS, chefs d'oeuvre... p. 18), cliché 1 p. 20, reprod. dans WAQUET, Tableau de la BRETAGNE, p. 10).

GUENGAT (F) 1584 (Cf. AUZAS, L'orfèvrerie... P. VIII n° 2)

BIBLIOGRAPHIE

- | | |
|--------------------|---|
| P.M. AUZAS | <u>L'Orfèvrerie religieuse bretonne</u> , Paris, Picard 1955 P.44 |
| P.M. AUZAS | <u>Chefs d'oeuvre de l'orfèvrerie religieuse bretonne</u> , Sté Française d'Archéologie 1949 P. 6 (croix de type finistérien)
Ed. dans <u>congrès archéologique de France</u> , CVII ^e session St Brieuc, P. 332. |
| COUFFON | <u>Répertoire des églises et chapelles du diocèse de St Brieuc et Tréguier</u> , 2 ^e fascicule, 1940, P. 230, et 4 ^e fasc. 1947, P. 742. |
| COUFFON | <u>L'orfèvrerie religieuse ancienne dans le département des Côtes-du-Nord</u> , Mémoires Sté d'Hist. et d'archéol. de Bret. T. XLIII, 1963, Pp. 50 et 70. |
| GAULTIER DU MOTTAY | <u>Répertoire archéologique du département des Côtes-du-Nord</u> , St Brieuc 1884, P; 76 |

07-22-128	0000-000	41-00-00-00	0001
07-22-128	0000-000	41-00-00-00	0001

R. GIRARD Fichier (cité dans AUZAS, Chefs d'Oeuvre,... p. 5)
GUILLOTIN de CORSON, Récits de Bretagne, 3^e série, Rennes, 1898, P. 112
LOBINEAU (Dom Guy-Alexis), les vies des Saints de Bretagne, nouvelle
édition par l'abbé TRESVAUX, Paris, 1836, T. I., p. 135.

EXTRA STRONG
Guinand Joiner

Cf. photos 39 à 47

I. DESCRIPTION1. DENOMINATION ET TITRE

Désignation : croix de procession

2. MATERIAUX ET TECHNIQUES

Matériaux de structure : argent. Bois, âme intérieure, laiton.

Technique de fabrication : métal en feuille découpé. Fonte; apôtres et petits éléments.

Technique de décor et de revêtement : repoussé-ciselé. Ciselé. Fonte (petits éléments, pieds et mains du Crucifix). Estampe. Mati.

3. ASPECT DE LA SURFACE DU METAL ET FINITION : poli4. ASSEMBLAGES

Technique : enfilage sur vis soudures cloutage

Emplacements : noeud multiples crucifix

5. DIMENSIONS ./.6. POIDS : 7.210 grammes7. STRUCTURE8. FORMES

	disposition des éléments constitutifs	En plan section	En volume profil
DOUILLE		cylindrique	
NOEUD	culot	hexagonal	évasé
	. premier étage : six pans séparés par des pilastres	hexagonal	droit
	. Deuxième étage	hexagonal	droit
	. Sommet		hémisphérique
BRANCHES LATÉRALES	corps	équerres à vblutes	
	personnages		
CROIX	montant	cylindrique	droit
	traverse	cylindrique	droite
	clochettes		
	fleurons	boules	
	titulus	rectangulaire	plat
	crucifix		
	revers : statuette		

9. DECOR

DESCRIPTION	DISPOSITION	EMPLACEMENT
<u>Motifs ornementaux</u>		
Feuillages		noeud, branches latérales
godrons	en volumes et plats	fleurons et noeud
treillis à hermines		noeud
pots à feu		noeud
mascarons		noeud
angelots		pied croix, revers, noeud
médailleurs ronds	branches	(voir représentation)

Représentation

- . Crucifix, bras étendus et raides, couronne d'épines, pieds croisés, pagne noué à gauche.
- . La Vierge. Mains jointes, tunique et voile descendant de la tête.
- . Jean.
- . Saint Hernin en évêque.
- . Apôtres, dans les niches du noeud. Ils ne sont pas tous identifiables, la liste commence par l'étage du bas :
 - * 1 Pierre, clé - 7, ? livre
 - * 2 Simon, scie - 8 ? ?
 - * 3 ? , glaive - 9 ? ?
 - * 4 Thomas, équerre - 10 ? livre
 - * 5 Jean, Calice - 11 ? ?
 - * 6 ? ? - 12 ? ?
- . Saint Michel, terrassant le dragon (médailleurs). Inscription : SAINT-MICHEL
- . Saint Jean-Baptiste (médailleur). Inscription S.IEHAN

10. LES POINCONS ./.11. TRACES DE PRELEVEMENT POUR ESSAI ./.12. INSCRIPTIONS

Sur le devant du montant, en haut, une marque de montage : DEVAN.

Sur le cylindre intérieur 218 et 1903 M

13. ARMOIRIES14. ETAT DE CONSERVATION GENERAL : bon

Altérations : les attributs de quatre apôtres ont disparu, ainsi que le livre de Saint Hernin.

II. HISTOIRE DE L'OEUVRE

1. GENESE

Date : C. 1620

Lieu : Morlaix

2. HISTOIRE DE L'OEUVRE APRES SA CREATION

Expositions : Vannes 1971

Restaurations : en 1903.

III. NOTE DE SYNTHESE

Croix de grande qualité dont les personnages s'apparentent à ceux de la croix anonyme de Pleyher-Christ. Les détails d'ornements, hermines et petites fontes permettent de l'attribuer à un atelier morlaisien et de la situer vers 1620. (Croix de Laz, de Guillaume Desbois et de Lannédern de François Lapous).

IV. DOCUMENTATION

Travaux historiques

Objet : Auzas. P.-M. L'orfèvrerie religieuse bretonne p. 30

Couffon R. Mémoires de la S.H.A.B., tome XLIII p. 70.

CROIX DE PROCESSION

argent
à une fois
sugmentars de la domille linton

mod 2.210
 cost 5
 7.210

A noutre
Molait.

C. 1620 " Fin XVI^e ou premières
années XVII^e s. " Guill

LOCARNA

- *Chama* - *flor.* 1926
- *Augas* ORB. p. 30
- *E. x p. V. n. s.* 1971
- *Compton* OCN. p. 70

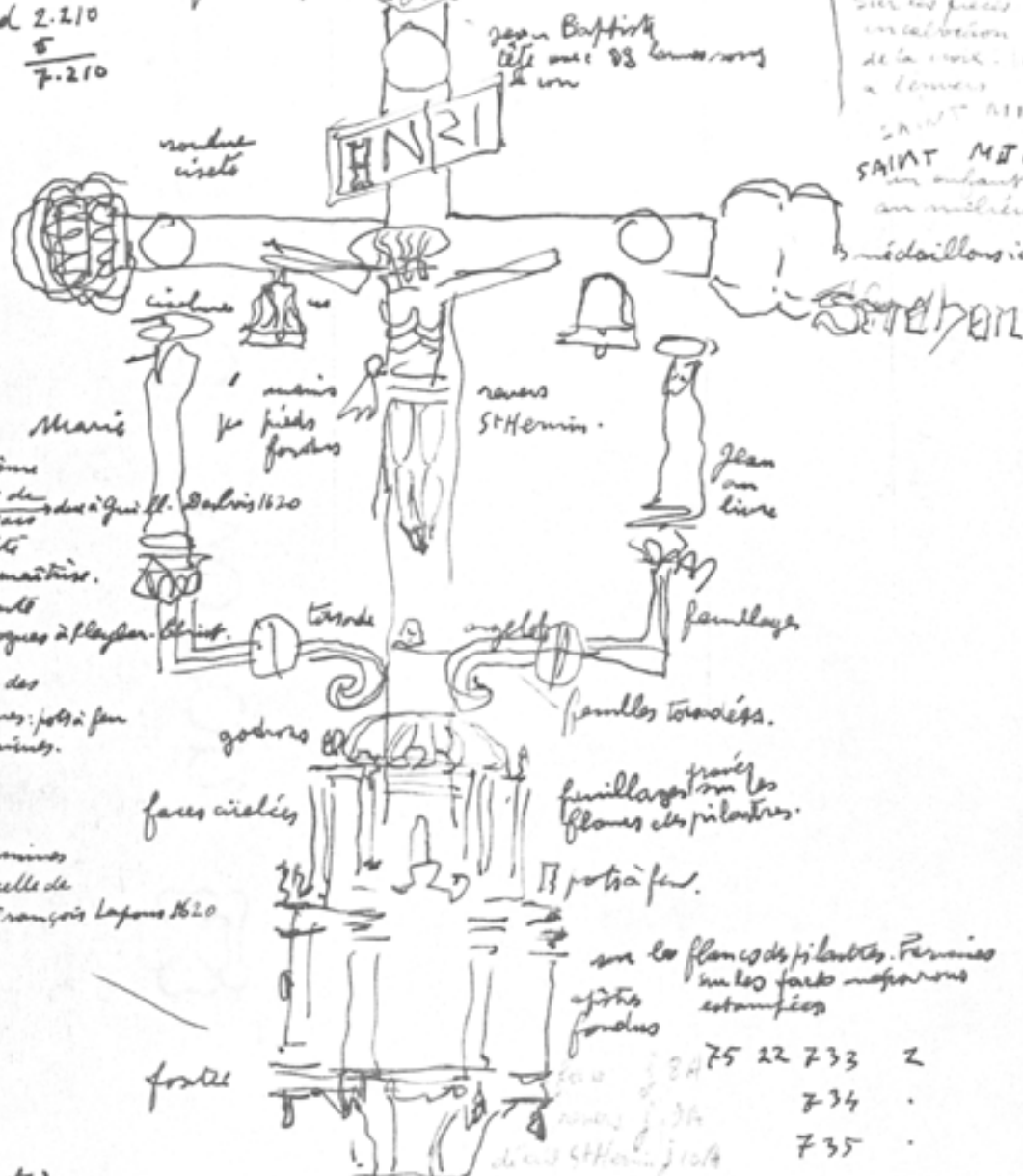
Sur les pièces montées
en relation au verso
de la note. montées
à l'encre

SAINT MICHAEL

SAINT MICHEL

are millions of dollars more

3 nœuds identiques.



• Saint Jean a la même attitude que celui de Saint Jean des à qui ff. Douvris 1620

la... de luy, muni
le... et traits
avec une grande maîtrise.

La vierge est différente
« Vierge et Jean analogues à l'apôtre. Christ

Le même couple des
estompes identiques: j'ai à faire
et tréilles une hemine.

Les traits aux hermines
se retrouvent sur celle de
Louis d'Orléans à François Laporte H20

Quelle la part de la heste?
Devant = devant

Sur le cylindre latéral
intérieure 218
id. sur la partie avant
1903 M

Le petit livre de la main de
Saint Blenny au revers a disforme.

[illegible]

Croix de procession

Premier quart XVI^e siècle

Argent repoussé ; décor ciselé, estampé, fondu, gravé. H. 114 cm.

M. H. : classement le 10 février 1948.

Expositions : 1972, Saint-Brieuc, n° 37.

Locarn (Côtes-d'Armor).

Le noeud architecturé à deux étages de la croix de Locarn, très proche de celui de la croix de Laz signée de Guillaume Desboys, permet d'attribuer cette oeuvre avec beaucoup de présomption à l'orfèvre morlaisien. On y reconnaît d'ailleurs, sur les pilastres du premier niveau, son motif estampé favori aux hermines et fleurs de lys alternées ainsi que les décors de candélabres et les bustes en tondo fondus et appliqués. L'ensemble des fonds est entièrement recouvert d'un décor ciselé de feuillages stylisés d'un effet puissamment décoratif. La qualité des ornements fondus n'est pas moindre : figurines individualisées des apôtres, arcatures différentes entre les deux étages, vases repris en ciselure et lambrequins à rinceaux affrontés sont d'une exécution sans reproche. Enfin sur le culot et le toit du noeud, de fines colonnettes appliquées en guise de nervures accentuent la composition à six faces de l'objet. Un même raffinement caractérise les statuettes de la Vierge, du Christ en croix et de saint Jean, dont la ciselure dépasse ici la qualité de Laz et de Pleyber-Christ. Pour renforcer la vigueur des drapés ou du modelé et donner à cette statuaire réduite la même force que la sculpture monumentale, l'orfèvre a légèrement mati les parties en retrait. Le traitement des consoles latérales au coude fortement marqué, finement ciselées de rinceaux et surlignées de nervures, est tout aussi original. Cette même qualité se retrouve sur les clochettes dont le décor reprend celui des calices contemporains. Les trois médaillons estampés - le quatrième aux pieds du Christ manque - représentant les évangélistes, sont en revanche d'une exécution fruste, de même qu'au revers trois autres médaillons dont l'estampage maladroit ne permet pas d'identifier le motif.

07.22.128 0000.000 41.00.00.00 0001

LOCARN

Presbytère

Croix processionnelle

Cliché Direction Architecture

65.P.786



07.22.128 0000.000 41.00.00.00 0001

LOCARN

Presbytère

Croix processionnelle

Cliché Direction Architecture

65.P. 787

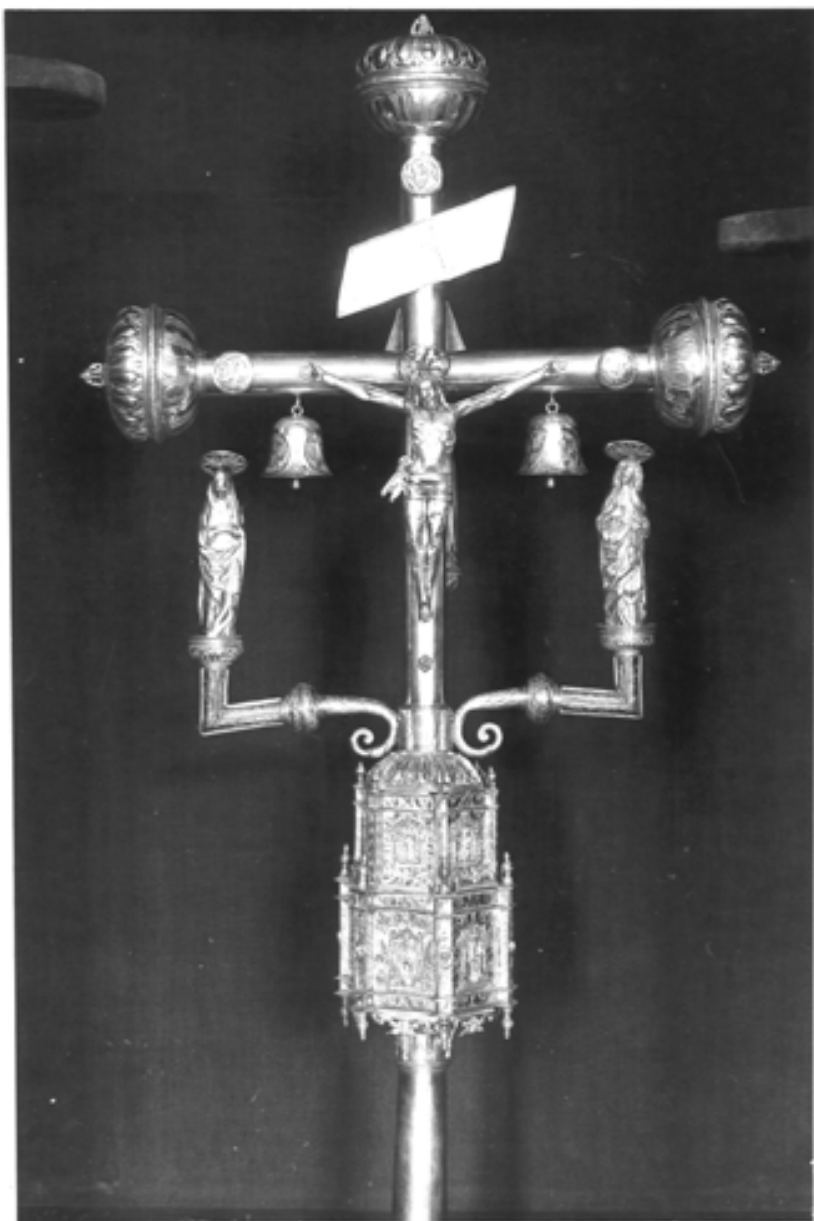


PRESBYTERE

Croix de procession. Argent. Fin XVI^e siècle.

Cliché CASTEL

75.22.733 Z

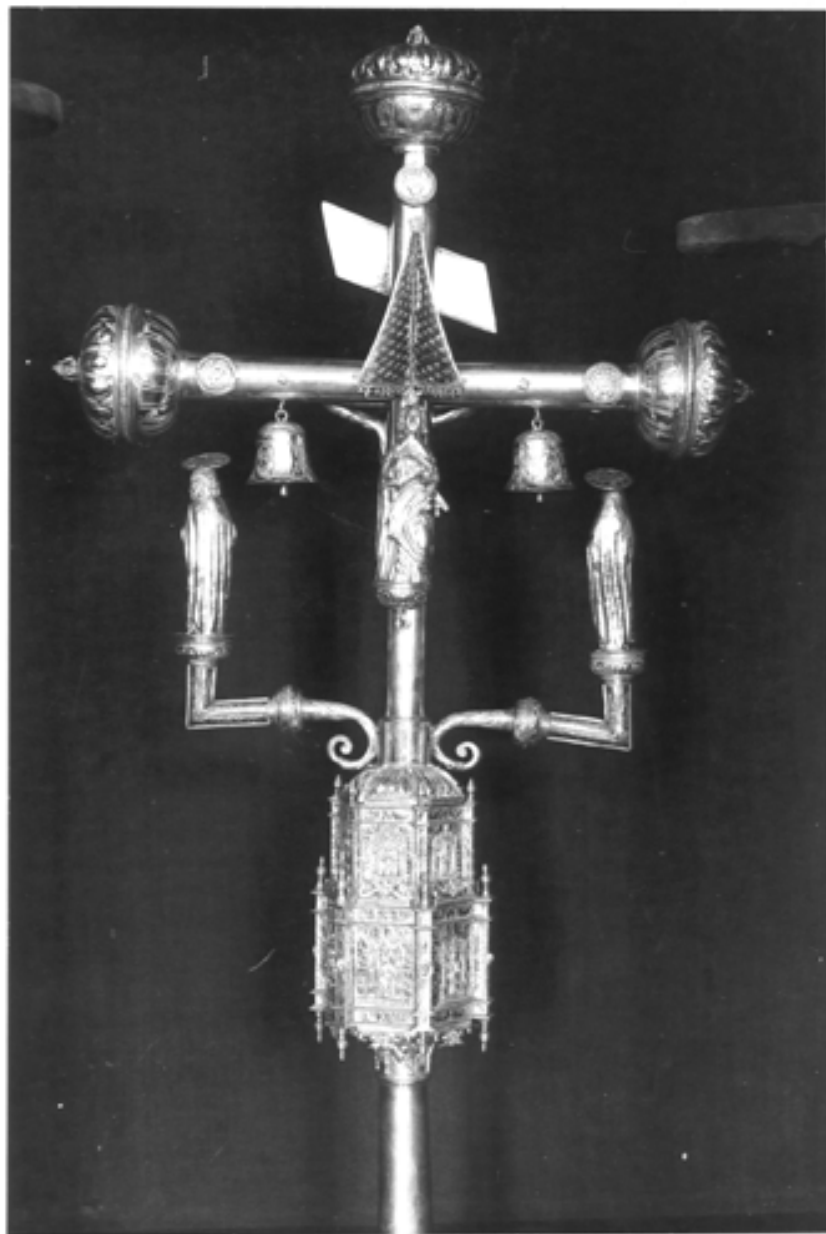


PRESBYTERE

Croix de procession. Revers.

Cliché CASTEL

75.22.734 Z



PRESBYTERE LOCARN

Croix de procession. Détail. Crucifix.

Cliché CASTEL

75.22.738 Z

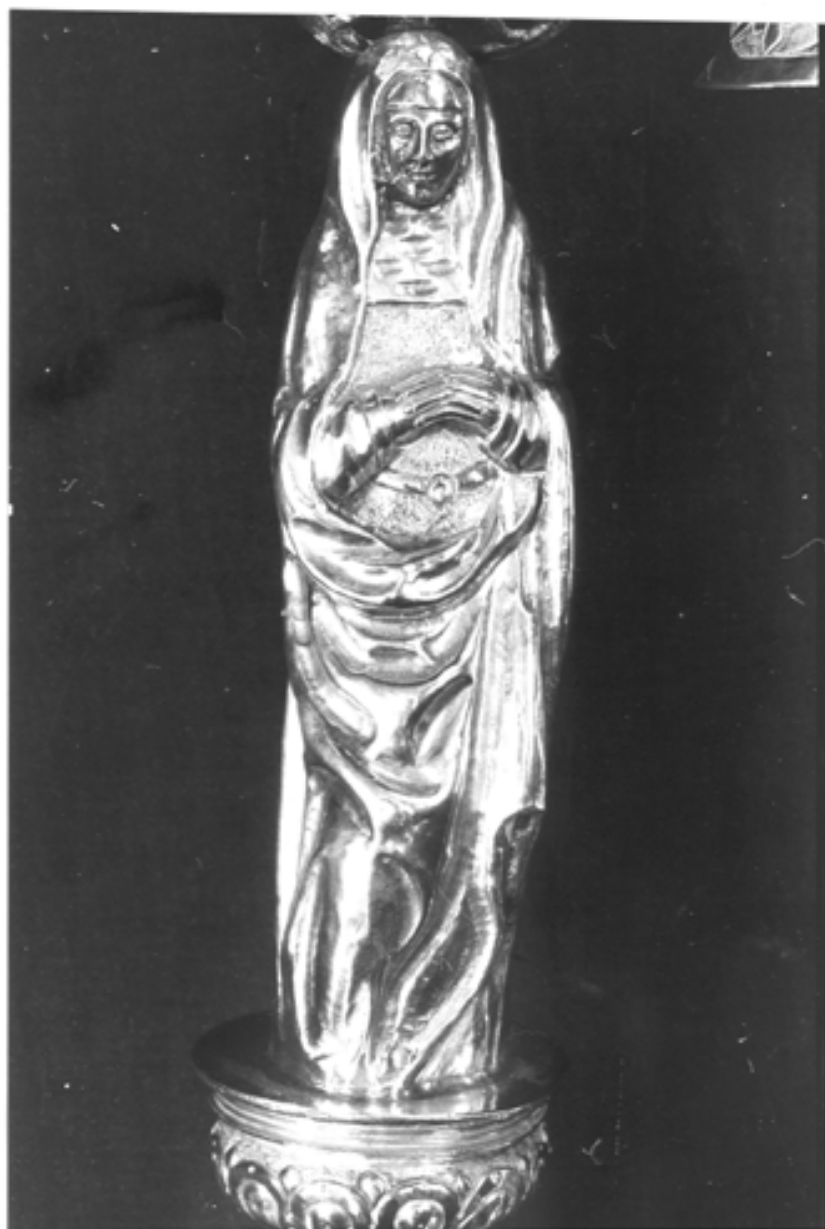


PRESBYTERE

Croix de procession. Détail. Vierge.

Cliché CASTEL

75.22.739 Z



PRESBYTERE*

Croix de procession. Détail. Jean.

Cliché CASTEL

75.22.740 Z



PRESBYTERE

Croix de procession. Détail. Saint-Hernin.

Cliché CASTEL

75.22.735 Z



PRÉBYTÈRE

Croix de procession. Détail noeuds.

Cliché CASTEL

75.22.741 Z



PREBYTERE

Croix de procession. Détail. Jean-Baptiste

Cliché CASTEL

75.22.737 Z



PRESBYTERE

Croix de procession. Détail. Médaillon de
Saint-Michel.

Cliché CASTEL

75.22.736 Z



Fig. Vue générale, face de la Crucifixion

Cl.Inv.Artur/Lambart

90 22 00796 X

90 22 00847 ZA

90 22 00807 XA

75 22 00733 Z

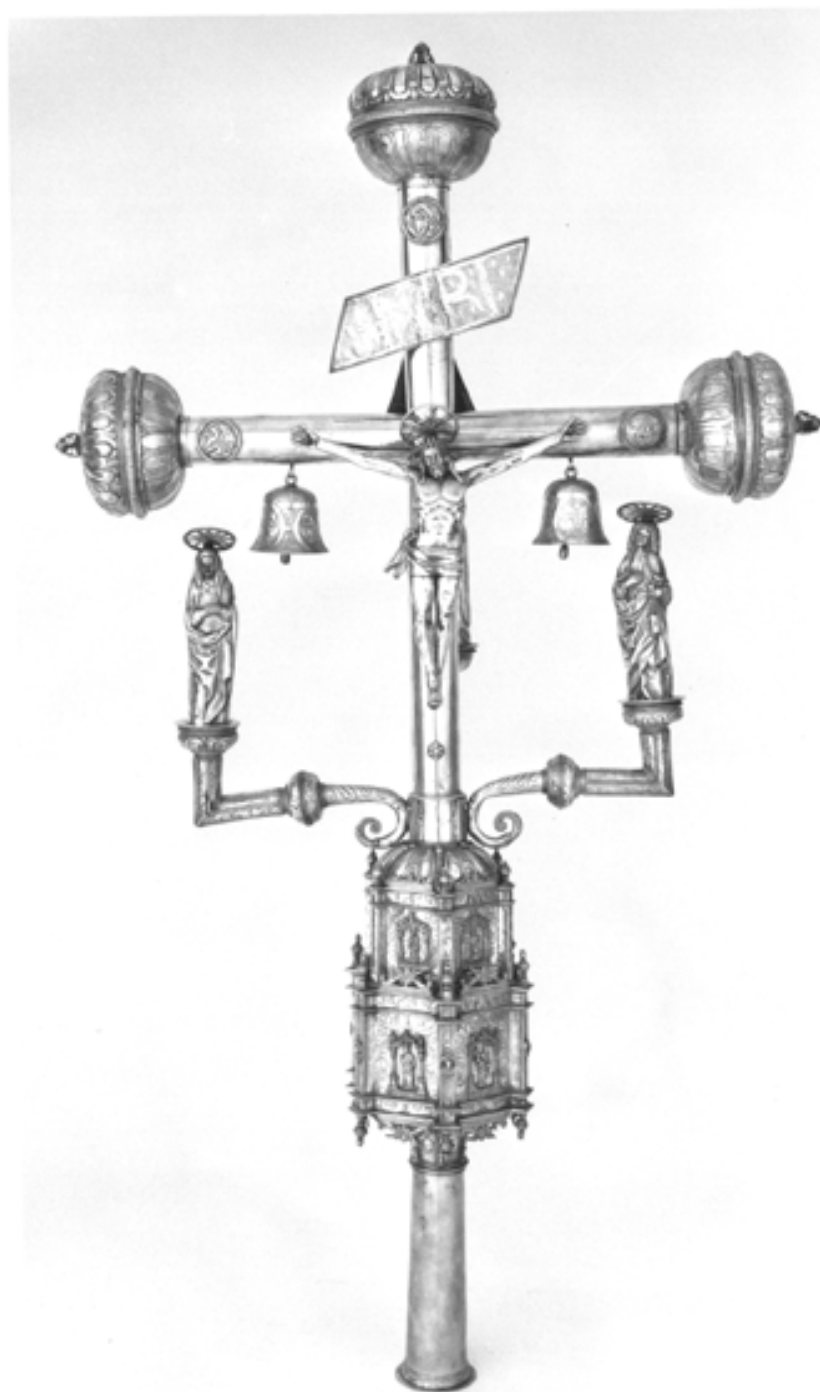


Fig Vue générale du revers

Cl.Inv.Artur/Lambart

90 22 00795 X

90 22 00848 ZA

90 22 00808 XA

75 22 00734 Z

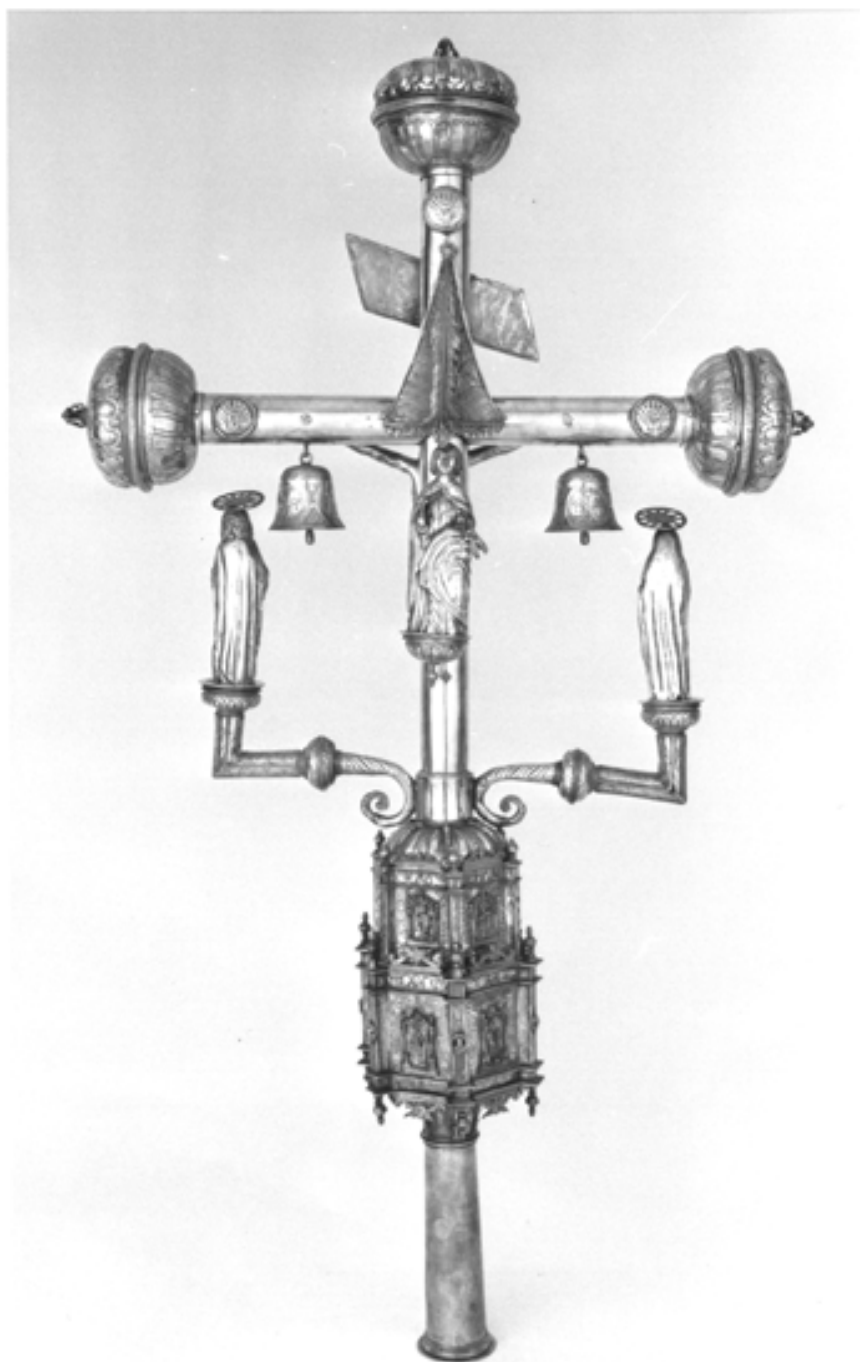


Fig. Groupe de la Crucifixion

Cl.Inv.Artur/Lambart

90 22 00798 X

90 22 00849 ZA

90 22 00809 XA

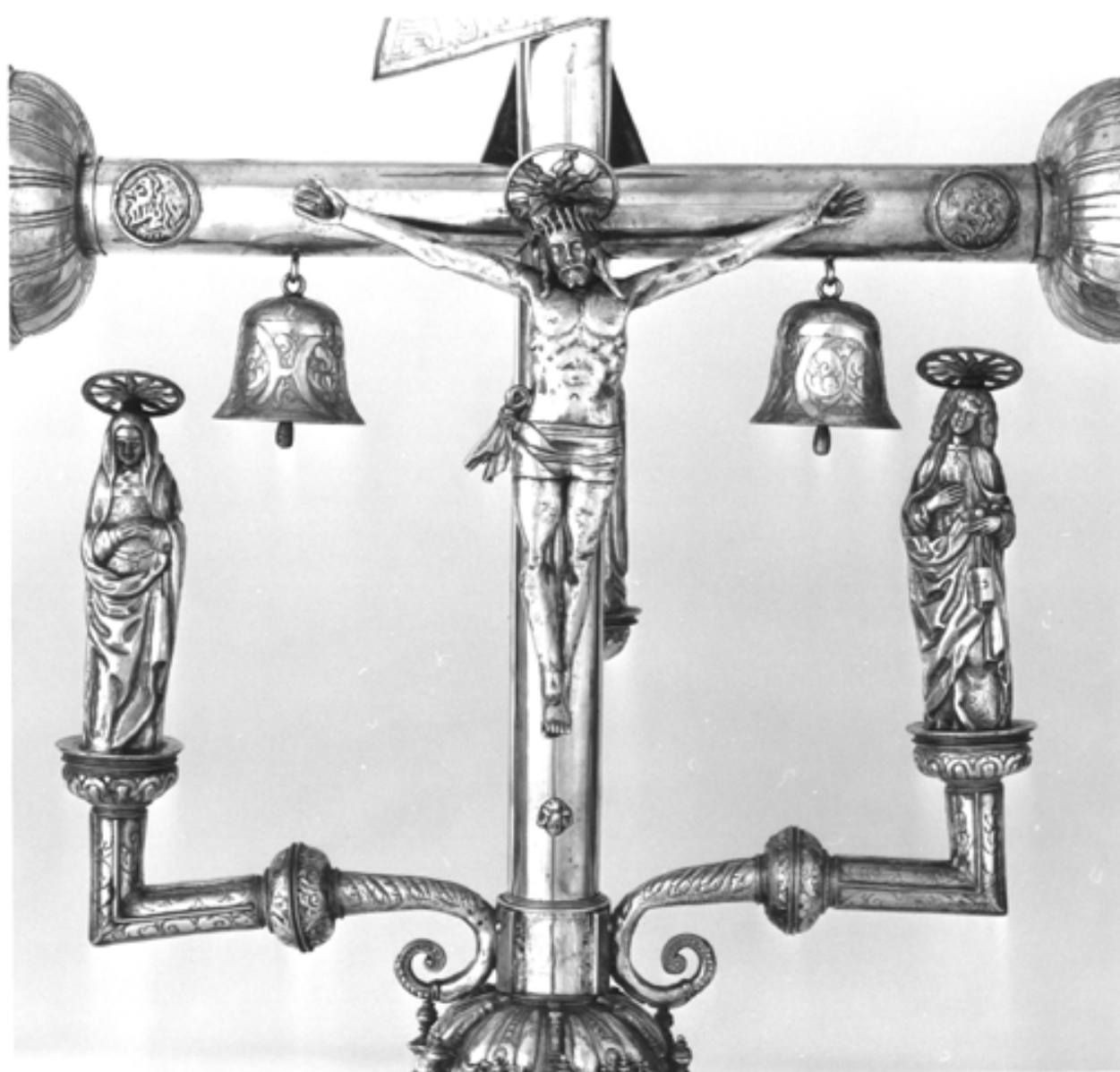


Fig. 1 Détail de la tête du Christ

Cl.Inv.Artur/Lambart

90 22 00804 X

75 22 00738 Z



Fig. Détail du Christ : vue du revers

Cl.Inv.Artur/Lambart

90 22 00803 X



Fig. Détail de saint Jean

Cl.Inv.Artur/Lambart

90 22 00806 X

75 22 00740 Z



Fig. Détail du saint personnage, au revers

Cl.Inv.Artur/Lambart

90 22 00805 X

90 22 00851 ZA

75 22 00735 ZA



Fig. Vue générale du noeud

Cl.Inv.Artur/Lambart

90 22 00799 X

90 22 00850 ZA

90 22 00810 XA

75 22 00741 Z



Fig. Détail d'une clochette

Cl.Inv.Artur/Lambart

90 22 00802 X



Fig. 1 Détail d'un médaillon : personnage et inscription

Cl.Inv.Artur/Lambart

90 22 00800 X

75 22 00737 Z



Fig.1 Détail d'un médaillon : motif végétal et inscription

Cl.Inv.Artur/Lambart

90 22 00801 X

75 22 00736 Z



Fig.: Détail d'un pommeau

Cl.Inv.Artur/Lambart

90 22 00797 X

